

Bezdrátová stereofonní sluchátka s potlačením hluku
WF-1000XM3



Vyskytnou-li se jakékoli problémy či nejasnosti, použijte tento návod. Aktualizujte software sluchátek s mikrofonem a aplikaci „Sony | Headphones Connect“ na nejnovější verzi. Podrobnosti naleznete na:
<https://www.sony.net/elesupport/>

Začínáme

[Možnosti funkce Bluetooth](#)

[O hlasových informacích](#)

Dodávané příslušenství

[Kontrola obsahu balení](#)

[Výměna návleků](#)

[Když dokončíte používání sluchátek s mikrofonem](#)

Součásti a ovládací prvky

[Umístění a funkce součástí](#)

[O indikátoru](#)

Nošení sluchátek s mikrofonem

[Nošení sluchátek s mikrofonem](#)

[Používání pouze jednoho sluchátka sluchátek s mikrofonem](#)

[Informace o dotykovém snímači](#)

Napájení/nabíjení

[Nabíjení sluchátek s mikrofonem](#)

[Dostupná doba provozu](#)

[Kontrola zbývajících kapacity baterie](#)

[Zapnutí sluchátek s mikrofonem](#)

[Vypnutí sluchátek s mikrofonem](#)

Připojení

[Bezdrátové připojení k zařízením Bluetooth](#)

Snadné nastavení s aplikací

[Připojení pomocí aplikace „Sony | Headphones Connect“](#)

Smartphone Android

[Spárování a připojení k smartphonu se systémem Android](#)

[Připojení ke spárovanému smartphonu se systémem Android](#)

[Připojení jedním dotykem \(NFC\) ke smartphonu Android](#)

[Odpojení smartphonu Android s funkcí připojení jedním dotykem \(NFC\)](#)

[Přepnutí zařízení jedním dotykem \(NFC\)](#)

iPhone (zařízení se systémem iOS)

[Spárování a připojení k telefonu iPhone](#)

[Připojení ke spárovanému zařízení iPhone](#)

[Ukončení připojení Bluetooth \(po použití\)](#)

Poslech hudby

Poslech hudby prostřednictvím připojení Bluetooth

[Poslech hudby ze zařízení pomocí připojení Bluetooth](#)

[Ovládání audio zařízení \(připojení Bluetooth\)](#)

[Ukončení připojení Bluetooth \(po použití\)](#)

Funkce potlačení hluku

[Co je to potlačení hluku?](#)

[Používání funkce potlačení hluku](#)

Poslech okolního zvuku

[Poslech okolního zvuku při přehrávání hudby \(režim okolního zvuku\)](#)

[Rychlý poslech okolního zvuku \(režim rychlé pozornosti\)](#)

Režim kvality zvuku

[Režim kvality zvuku](#)

[Podporované kodeky](#)

[Funkce DSEE HX](#)

Telefonní hovory

[Přijem hovoru](#)

[Uskutečnění hovoru](#)

[Funkce pro volání](#)

[Ukončení připojení Bluetooth \(po použití\)](#)

Používání funkce hlasového asistenta

[Používání funkce Google Assistant](#)

[Používání funkce Amazon Alexa](#)

[Používání funkce hlasového asistenta \(Google app\)](#)

[Používání funkce hlasového asistenta \(Siri\)](#)

Používání aplikací

[Co umožňuje aplikace „Sony | Headphones Connect“](#)

[Instalace aplikace „Sony | Headphones Connect“](#)

[Přístup k informacím podpory z aplikace „Sony | Headphones Connect“](#)

[Aktualizace softwaru sluchátek s mikrofonom](#)

Důležité informace

[Bezpečnostní opatření](#)

[Prohlášení o licenci](#)

[Ochranné známky](#)

[Webové stránky zákaznické podpory](#)

Řešení potíží

Co lze udělat pro vyřešení problému?

Napájení/nabíjení

[Sluchátka s mikrofonom nelze zapnout.](#)

[Nelze uskutečnit nabíjení.](#)

[Doba nabíjení je příliš dlouhá.](#)

[Sluchátka s mikrofonom nelze nabít ani při připojení nabíjecího pouzdra k počítači.](#)

[Na displeji smartphonu se nezobrazí údaj o zbývajícím množství kapacity baterie.](#)

Zvuk

[Žádný zvuk](#)

[Nízká hlasitost zvuku](#)

[Je rozdíl v hlasitosti mezi levou a pravou stranou, nedostatečný zvuk v pásmu nízkých frekvencí.](#)

[Nízká kvalita zvuku](#)

[Jsou časté výpadky zvuku.](#)

[Účinek funkce potlačení hluku je nedostatečný.](#)

Bluetooth

[Nelze uskutečnit párování.](#)

[Připojení jedním dotykem \(NFC\) nefunguje.](#)

[Nelze navázat připojení přes Bluetooth.](#)

[Zkreslený zvuk](#)

[Bezdrátová komunikace přes Bluetooth má malý dosah nebo vynechává zvuk.](#)

[Sluchátka s mikrofonom řádně nefungují.](#)

[Osoba, se kterou telefonujete, není slyšet.](#)

[Je špatně slyšet hlas volajícího](#)

Reset a inicializace sluchátek

[Resetování sluchátek s mikrofonom](#)

[Inicializace sluchátek s mikrofonom pro obnovení továrního nastavení](#)

Bezdrátová stereofonní sluchátka s potlačením hluku
WF-1000XM3

Možnosti funkce Bluetooth

Sluchátka s mikrofonom používají bezdrátovou technologii BLUETOOTH®, která vám umožňuje bezdrátový poslech hudby a telefonování.

Poslech hudby

Zvukový signál lze bezdrátově přijímat ze smartphonu nebo z hudebního přehrávače.



Telefonování

Hovory lze uskutečňovat a přijímat pomocí hands-free, i když je smartphone či mobilní telefon v tašce nebo kapse.



4-747-586-71(3) Copyright 2019 Sony Corporation

Bezdrátová stereofonní sluchátka s potlačením hluku
WF-1000XM3

O hlasových informacích

Ve výrobním nastavení budete ze sluchátek s mikrofonom při nošení slyšet hlasové informace v angličtině. Obsah hlasových informací je vysvětlen v závorkách. Pomocí aplikace „Sony | Headphones Connect“ můžete změnit jazyk hlasových informací nebo hlasové informace zapnout/vypnout. Další podrobnosti naleznete na následující adrese URL:
http://rd1.sony.net/help/mdr/hpc/h_zz/

V následujících situacích se budou z levého a pravého sluchátka ozývat hlasové informace.

- Při zapnutí sluchátek s mikrofonom: „Power on“ (Napájení zapnuto)
- Při informování o zbývajících kapacitě baterie: „Battery about XX %“ (Baterie nabita přibližně z XX %) (Hodnota „XX“ představuje přibližnou zbývajících kapacitu. Použijte ji jako hrubý odhad.) / „Battery fully charged“ (Baterie plně nabita)
- Když je zbývajících kapacita baterie nízká: „Low battery, please recharge headset“ (Slabá baterie, nabijte sluchátka s mikrofonom)
- Při automatickém vypnutí z důvodu nízkého napětí baterie: „Please recharge headset. Power off“ (Nabijte sluchátka s mikrofonom. Napájení vypnuto)

V následujících situacích uslyšíte z levého sluchátka (nebo z pravého sluchátka, pokud máte nasazené pouze pravé sluchátko) hlasové upozornění.

- Při vypnutí pomocí aplikace „Sony | Headphones Connect“: „Power off“ (Napájení vypnuto)
- Při aktivaci režimu párování: „Bluetooth pairing“ (Párování Bluetooth)
- Při navázání připojení Bluetooth: „Bluetooth connected“ (Bluetooth připojeno)
- Při ukončení připojení Bluetooth: „Bluetooth disconnected“ (Bluetooth odpojeno)
- Při zapnutí funkce potlačení hluku: „Noise canceling“ (Potlačení hluku)
- Při zapnutí režimu okolního zvuku: „Ambient sound“ (Okolní zvuk)
- Při vypnutí funkce potlačení hluku a režimu okolního zvuku: „Ambient Sound Control off“ (Ovládání okolního zvuku vypnuto)

V následujících situacích se budou ze sluchátka přiřazeného funkci Google Assistant ozývat hlasové informace.

- Když ve smartphonu, který je připojen ke sluchátkům s mikrofonom, není k dispozici funkce Google Assistant, a to ani při použití dotykového snímače na sluchátku, kterému je přiřazena funkce Google Assistant: „The Google Assistant is not connected“ (Aplikace Google Assistant není připojena)

V následujících situacích se budou ze sluchátka přiřazeného funkci Amazon Alexa ozývat hlasové informace.

- Když ve smartphonu, který je připojen ke sluchátkům s mikrofonom, není k dispozici funkce Amazon Alexa, a to ani při použití dotykového snímače na sluchátku, kterému je přiřazena funkce Amazon Alexa: „Either your mobile device isn't connected; or you need to open the Alexa App and try again“ (Buď vaše mobilní zařízení není připojeno, nebo bude nutné spustit aplikaci Alexa a opakovat akci)

Poznámka

- Pokud máte nasazené jen jedno sluchátko, uslyšíte hlasové informace přes toto nasazené sluchátko.
- Změna jazyka hlasových informací trvá přibližně 20 minut.
- Když po změně jazyka hlasových informací obnovíte výrobní nastavení inicializací sluchátek s mikrofonom, bude obnoveno i výrobní nastavení jazyka.
- Pokud po změně jazyka hlasových informací nebo aktualizaci firmwaru nejsou slyšet hlasové informace, vypněte sluchátka s mikrofonom a znovu je zapněte.

Příbuzné téma

- [Používání pouze jednoho sluchátka sluchátek s mikrofonem](#)

4-747-586-71(3) Copyright 2019 Sony Corporation

SONY

Uživatelská příručka

Bezdrátová stereofonní sluchátka s potlačením hluku
WF-1000XM3

Kontrola obsahu balení

Po otevření balíčku zkontrolujte, zda obsahuje všechny položky uvedené v seznamu. Pokud některá z položek chybí, obraťte se na svého prodejce.

Čísla v závorkách uvádějí počet kusů dotyčné položky.

Bezdrátová stereofonní sluchátka s potlačením hluku
Kabel USB Type-C™ (USB-A na USB-C™) (přibl. 20 cm) (1)



Dlouhé návleky sluchátek z hybridní silikonové gumy (2 pro každou velikost SS/S/M/L)

- Návleky sluchátek velikosti M jsou nasazené na sluchátka s mikrofonem.



Extra pohodlné návleky (2 pro každou velikost S/M/L)



Nabíjecí pouzdro (1)



4-747-586-71(3) Copyright 2019 Sony Corporation

Bezdrátová stereofonní sluchátka s potlačením hluku
WF-1000XM3

Výměna návleků

Pro zajištění maximální účinnosti funkce potlačení hluku vyberte návleky sluchátek, které vám nejlépe padnou do uší. Dlouhé návleky sluchátek z hybridní silikonové gumy velikosti M jsou nasazené na levé a pravé sluchátko. Zvolte a nasadte na sluchátka návleky, se kterými slyšíte nejméně okolních zvuků.

Dlouhé návleky sluchátek z hybridní silikonové gumy



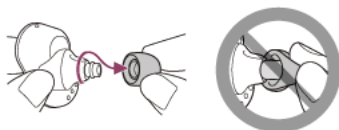
SS: 1 linka
S: 2 linky
M: 3 linky
L: 4 linky

Extra pohodlné návleky



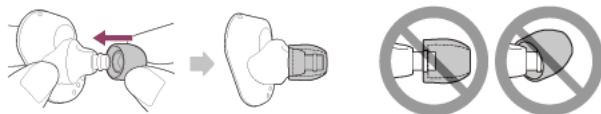
S: oranžová
M: zelená
L: světle modrá

1 Sejměte návleky.



- Při odstraňování neskřípněte konec návleku.

2 Nasadte návleky.



- Pevně vložte návleky až na doraz. Návleky nesmí být při připevňování volné ani nakřivo.

Bezdrátová stereofonní sluchátka s potlačením hluku
WF-1000XM3

Když dokončíte používání sluchátek s mikrofonom

Pokud sluchátka s mikrofonom nepoužíváte, uložte je do nabíjecího pouzdra. Zavřete víko nabíjecího pouzdra.

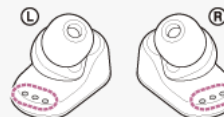


Poznámka

- Pokud v otvoru mikrofonu sluchátek zůstanou kapky vody, může to vést ke korozi. Pokud se sluchátka s mikrofonom namočí, otočte otvor mikrofonu směrem dolů a mírně na sluchátka 5krát zaklepejte – například nad suchým hadříkem.



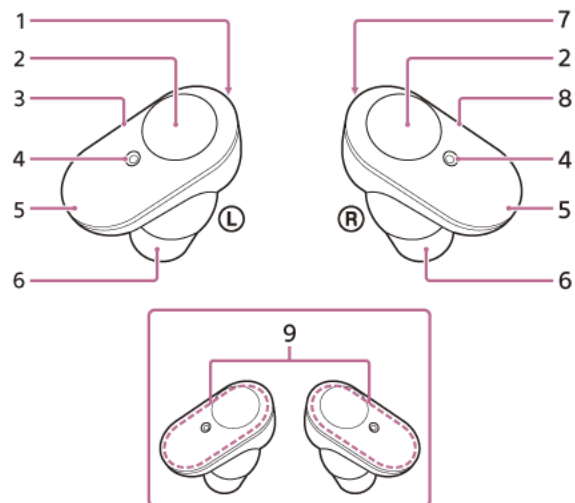
- Pokud na nabíjecím portu zůstane pot nebo voda, může být negativně ovlivněno nabíjení sluchátek. Po použití okamžitě setřete veškerý pot nebo vodu z nabíjecího portu.



Bezdrátová stereofonní sluchátka s potlačením hluku
WF-1000XM3

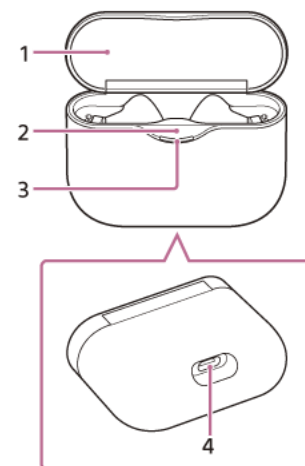
Umístění a funkce součástí

Sluchátka s mikrofonem



1. Značka \odot (levé) a hmatová tečka
Na levém sluchátku se nachází hmatová tečka.
2. Dotykový snímač
Klepnutím můžete ovládat sluchátka s mikrofonem.
Aby se zabránilo nechtěné reakci sluchátek s mikrofonem, ve výchozím nastavení sluchátka s mikrofonem nereagují na klepnutí na dotykový snímač, když nemáte sluchátka s mikrofonem nasazená.
3. Levé sluchátko
4. Mikrofon
Snímá zvuk vašeho hlasu (při telefonování) a hluk (při použití funkce potlačení hluku).
5. Indikátor (modrý/červený)
Během nabíjení svítí červeně.
Červeným nebo modrým světlem indikuje stav napájení nebo komunikace sluchátek s mikrofonem.
Když máte sluchátka s mikrofonem nasazená, ve výchozím nastavení indikátor nesvítí.
6. Návleky
7. Značka \odot (pravé)
8. Pravé sluchátko
9. Vestavěná anténa
Ve sluchátkách s mikrofonem je zabudována anténa Bluetooth.

Nabíjecí pouzdro



1. Víko
2. Značka N
3. Indikátor (červený)
Během nabíjení svítí.
4. Port USB Type-C
Připojením nabíjecího pouzdra k počítači nebo k běžně prodávanému napájecímu adaptéru USB pomocí dodaného kabelu USB Type-C nabijete současně sluchátka s mikrofonem a nabíjecí pouzdro.

Příbuzné téma

- [O indikátoru](#)
- [Kontrola zbývající kapacity baterie](#)

Bezdrátová stereofonní sluchátka s potlačením hluku
WF-1000XM3

O indikátoru

Přístřednictvím indikátoru můžete sledovat různé stavy sluchátek s mikrofonem.

● : Rozsvítí se modře / ● : Rozsvítí se červeně / -: Zhasne

Zapnutí

Sluchátka s mikrofonem se zapnou při vyjmutí z nabíjecího pouzdra.

● - ● (dvakrát blikne)

V tomto případě, když je zbývající úroveň nabití baterie 20 % nebo menší (vyžaduje nabití), svítí indikátor následujícím způsobem.

● - ● - ● (bliká asi 15 sekund)

Podrobnosti naleznete v části „[Kontrola zbývajících kapacity baterie](#)“.

Vypnutí

Pokud nejsou sluchátka s mikrofonem nasazena přibližně do 5 minut po vyjmutí z nabíjecího pouzdra, sluchátka s mikrofonem se automaticky vypnou.

● (rozsvítí se asi na 2 sekundy)

Když je zbývající kapacita baterie nízká

● - ● - ● (bliká asi 15 sekund)

Nabíjení (oznámeno indikátorem nabíjecího pouzdra)

Stav nabíjení můžete zkontrolovat pomocí indikátoru (červený) na nabíjecím pouzdra.

● Během nabíjení

● - ● - ●

Indikátor (červený) na nabíjecím pouzdra se rozsvítí při vložení sluchátek s mikrofonem do nabíjecího pouzdra a při jejich nabíjení. Indikátor zhasne, jakmile bude nabíjení sluchátek s mikrofonem dokončeno.

Při nabíjení sluchátek s mikrofonem a nabíjecího pouzdra připojením nabíjecího pouzdra k elektrické zásuvce indikátor (červený) na nabíjecím pouzdře zhasne, až bude dokončeno nabíjení sluchátek s mikrofonem i nabíjecího pouzdra.

● Když napětí baterie nabíjecího pouzdra klesne na nízkou úroveň

Když je při zavření víka nabíjecího pouzdra napětí baterie nabíjecího pouzdra nízké a levá a pravá jednotka sluchátek s mikrofonem už nemohou být ani jednou zcela nabití, indikátor svítí následujícím způsobem.

● - ● - ● (bliká asi 15 sekund)

● Abnormální teplota

● - ● - ● (každá blikne dvakrát)

● Abnormální nabíjení

● - ● - ●

Funkce Bluetooth

Když máte sluchátka s mikrofonem nasazená, ve výchozím nastavení indikátor nesvítí. Pokud změníte nastavení v aplikaci „Sony | Headphones Connect“ tak, že se sluchátka s mikrofonem vypínají pomocí funkce automatického vypnutí detekcí nasazení, indikátor nezasne ani při nasazení sluchátek.

● Režim registrace zařízení (párování)

● - ● - ● - ● - ● (každá blikne dvakrát)

- Nepřipojeno
● - ● - ● - ● - ● - ● (přibližně interval 1 sekundy)
- Proces připojování byl dokončen
● ● ● ● ● ● ● ● ● (bliká rychle po dobu asi 5 sekund)
- Připojeno
● - - - - - (přibližně 5sekundové intervaly)
- Příchozí hovor
● ● ● ● ● ● ● ● ●

Stavové indikace připojeno a nepřipojeno automaticky zhasnou po uplynutí určité doby. Na určitou dobu začnou znovu blikat při provedení nějaké operace. Když je zbývající kapacita baterie nízká, indikátor (červený) začne pomalu blikat.

Ostatní

● Aktualizace softwaru

● - ● - ● - ● - ● - ●

● Inicializace byla dokončena

● ● ● ● ● (4krát zabliká)

Podrobnosti naleznete v části „[Inicializace sluchátek s mikrofonem pro obnovení továrního nastavení](#)“.

Tip

- Když máte sluchátka s mikrofonem nasazená, ve výchozím nastavení indikátor nesvítí. Při nošení sluchátek s mikrofonem můžete zkontrolovat různé stavy sluchátek s mikrofonem pomocí hlasových upozornění.

Příbuzné téma

- [Co umožňuje aplikace „Sony | Headphones Connect“](#)
- [O hlasových informacích](#)

Bezdrátová stereofonní sluchátka s potlačením hluku
WF-1000XM3

Nošení sluchátek s mikrofonem

Pro zajištění maximální účinnosti funkce potlačení hluku vyberte návleky sluchátek, které vám nejlépe padnou do uší, a nose sluchátka s mikrofonem správně.

1 Nasadte návleky.

Dlouhé návleky sluchátek z hybridní silikonové gumy velikosti M jsou nasazené na levé a pravé sluchátko. Zvolte a nasadte na sluchátka návleky, se kterými slyšíte nejméně okolních zvuků.

Dlouhé návleky sluchátek z hybridní silikonové gumy

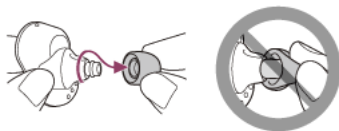


Extra pohodlné návleky

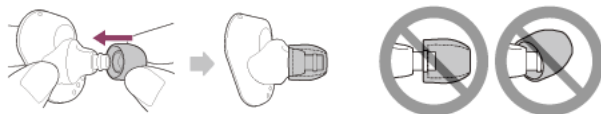


Při změně návleků věnujte pozornost následujícím bodům.

Sejmutí návleků



Nasazení návleků



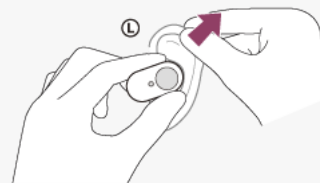
2 Nasadte si sluchátka s mikrofonem.

Zakroucením sluchátka s mikrofonem zasuňte návlek hluboko do ucha.



Tip

- Návlek půjde zasunout hluboko snadněji, pokud při kroucení sluchátkem mírně vytáhnete směrem nahoru horní část ucha.



Při nošení a sundávání sluchátek s mikrofonem

Ve výchozím nastavení vestavěné snímače fungují, když je sluchátko s mikrofonem vyndáno nebo nasazeno, takže sluchátko s mikrofonem dokáže pozastavit přehrávání hudby nebo jej znovu spustit nebo ovládat dotykové snímače, indikátory a hlasovou asistenci.

Při nošení sluchátek s mikrofonem

- Indikátory sluchátek s mikrofonem zhasnou.
- Pomocí dotykového snímače můžete přehrát hudbu, volat nebo přijímat hovory atd.
- Uslýšíte hlasové upozornění, které vás bude informovat o operaci a stavu.

Když nejsou sluchátka s mikrofonem nasazena

- Pokud je sundáno jen jedno sluchátko, sluchátka s mikrofonem pozastaví přehrávání hudby. Při opětovném nasazení sluchátka s mikrofonem obnoví přehrávání hudby.
- Pokud nejsou sluchátka s mikrofonem nasazena přibližně do 5 minut po vyjmutí z nabíjecího pouzdra, sluchátka s mikrofonem se automaticky vypnou kvůli šetření baterie. Sluchátka s mikrofonem se zapnou, když klepnete na dotykový snímač nebo když si sluchátka s mikrofonem nasadíte.
- Aby bylo zabráněno nechtěné reakci sluchátek s mikrofonem, klepnutím na dotykový snímač nelze přehrát hudbu, volat, přijímat hovory a tak dále, když nemáte sluchátka s mikrofonem nasazená.

Tip

- Přehrát hudbu, volat, přijímat hovory atd. můžete i tehdy, když máte nasazeno jen jedno sluchátko.
- Pomocí aplikace „Sony | Headphones Connect“ můžete změnit nastavení pro automatické pozastavení a obnovení přehrávání hudby nebo automatické vypínání sluchátek s mikrofonem.

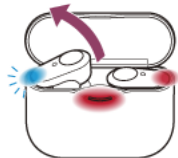
Příbuzné téma

- [Výměna návleků](#)
- [Používání pouze jednoho sluchátka sluchátek s mikrofonem](#)
- [Co umožňuje aplikace „Sony | Headphones Connect“](#)

Bezdrátová stereofonní sluchátka s potlačením hluku
WF-1000XM3

Používání pouze jednoho sluchátka sluchátek s mikrofonom

Z nabíjecího pouzdra můžete vyjmout pouze jedno sluchátko a používat je samostatně. V takovém případě se zapne pouze sluchátko, které bylo vyjmuta z nabíjecího pouzdra.



Při nasazení druhého sluchátka

Automaticky se naváže spojení mezi levým a pravým sluchátkem a hudbu nebo jiný zvuk uslyšíte z obou sluchátek.

O hlasových informacích

Pokud máte nasazené jen jedno sluchátko, uslyšíte hlasové informace z tohoto sluchátka. Pokud máte nasazená obě sluchátka, uslyšíte hlasové informace z levého sluchátka. Pokud máte nasazené jen pravé sluchátko, uslyšíte hlasové informace z pravého sluchátka.

Přiřazení funkcí dotykovým snímačům

V závislosti na tom, které sluchátko máte nasazené, nemusí být některé funkce ve výrobním nastavení k dispozici. V takovém případě můžete změnit přiřazení funkcí dotykovým snímačům pomocí aplikace „Sony | Headphones Connect“.

Tip

- Funkci Google Assistant lze přiřadit dotykovému snímači na levém nebo pravém sluchátku. Pokud je sluchátkům s mikrofonom přiřazena funkce Google Assistant a chcete používat pouze jedno sluchátko, použijte sluchátko, kterému je přiřazena funkce Google Assistant.
- Funkci Amazon Alexa lze přiřadit dotykovému snímači na levém nebo pravém sluchátku. Pokud je sluchátkům s mikrofonom přiřazena funkce Amazon Alexa a chcete používat pouze jedno sluchátko, použijte sluchátko, kterému je přiřazena funkce Amazon Alexa.

Poznámka

- Při přehrávání hudby nebo jiného stereofonního zvuku, když máte nasazené jen jedno sluchátko, uslyšíte zvuk levého nebo pravého kanálu, a to v závislosti na tom, které sluchátko máte nasazené. Nelze reprodukovat monofonní zvuk se smíšeným levým a pravým kanálem.

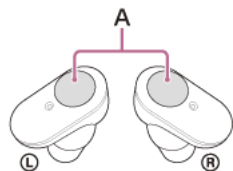
Příbuzné téma

- [Co umožňuje aplikace „Sony | Headphones Connect“](#)

Bezdrátová stereofonní sluchátka s potlačením hluku
WF-1000XM3

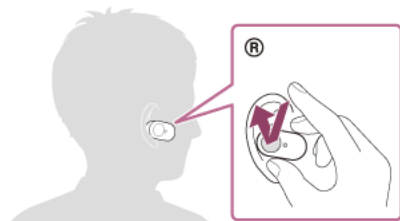
Informace o dotykovém snímači

Klepnutím na dotykový snímač lze ovládat různé funkce, jako například přehrávání hudby, telefonování nebo nastavení funkce potlačení hluku.



A: Dotykový snímač

Pokud chcete použít dotykový snímač, držte sluchátko mezi palcem a prostředníčkem, poté klepněte na dotykový snímač ukazováčkem.



Některé z dostupných operací

	Levé	Pravé
Klepnutí	Přepnutí funkce potlačení hluku a režimu okolního zvuku	Přehrávání nebo pozastavení hudby
Dvě klepnutí	Příjem nebo ukončení hovoru	<ul style="list-style-type: none"> • Přeskočení na začátek následující stopy • Příjem nebo ukončení hovoru
3 klepnutí	—	Přeskočení na začátek předchozí stopy (nebo aktuální stopy během přehrávání)
Podržení prstu na dotykovém snímači	Aktivace režimu rychlé pozornosti	Použití nebo zrušení funkce hlasového asistenta (Siri/Google app)
Podržení prstu na dotykových snímačích na levém i pravém sluchátku po dobu přibližně 7 sekund	Aktivace režimu registrace zařízení (párování)	

Tip

- Při 2 nebo 3 klepnutích na dotykový snímač klepejte rychle s intervalem mezi klepnutími přibližně 0,4 sekundy.
- Pomocí aplikace „Sony | Headphones Connect“ můžete změnit přiřazení funkcí dotykovým snímačům na levém i pravém sluchátku. Například funkci přehrávání hudby, která je ve výrobním nastavení přiřazena dotykovému snímači pravého sluchátka, lze přiřadit dotykovému snímači levého sluchátka.

Poznámka

- Dotykový snímač nelze používat, když nemáte sluchátka s mikrofonem nasazená. Pokud změníte nastavení v aplikaci „Sony | Headphones Connect“ tak, že se sluchátka s mikrofonem nevypínají pomocí funkce automatického vypnutí detekcí nasazení, můžete dotykový snímač používat, i když sluchátka s mikrofonem nemáte nasazená.
- Při úvodním nastavení funkce Google Assistant ve smartphonu může být automaticky změněno přiřazení funkcí dotykovým snímačům. Přiřazení funkcí dotykovým snímačům můžete zkontrolovat pomocí aplikace „Sony | Headphones Connect“.
- Při úvodním nastavení funkce Amazon Alexa ve smartphonu může být automaticky změněno přiřazení funkcí dotykovým snímačům. Přiřazení funkcí dotykovým snímačům můžete zkontrolovat pomocí aplikace „Sony | Headphones Connect“.

Příbuzné téma

- [Co umožňuje aplikace „Sony | Headphones Connect“](#)

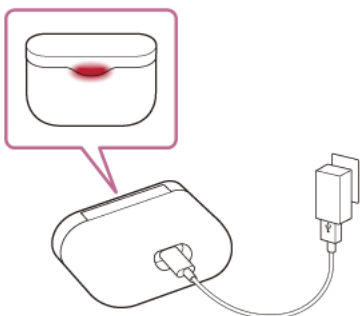
Bezdrátová stereofonní sluchátka s potlačením hluku
WF-1000XM3

Nabíjení sluchátek s mikrofonem

Sluchátka s mikrofonem obsahují integrovanou lithium-iontovou dobíjecí baterii. Před použitím sluchátka s mikrofonem nabijte pomocí dodaného kabelu USB Type-C.

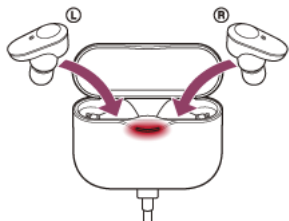
1 Připojte nabíjecí pouzdro k elektrické zásuvce.

Použijte dodaný kabel USB Type-C a běžně dostupný napájecí adaptér USB.



Indikátor (červený) na nabíjecím pouzdra se rozsvítí a nabíjecí pouzdro se začne nabíjet.

2 Vložte sluchátka s mikrofonem do nabíjecího pouzdra.



- Po vložení sluchátek s mikrofonem do nabíjecího pouzdra zavřete víko nabíjecího pouzdra. Sluchátka s mikrofonem se také začnou nabíjet.
- Pokud je jedno ze sluchátek při otevření víka nabíjecího pouzdra nabitě, indikátor na sluchátku nesvítí. Druhé sluchátko se nadále nabíjí.
- Nabíjení sluchátek s mikrofonem a nabíjecího pouzdra bude dokončeno přibližně za 3,5 hodiny (*) a indikátor (červený) na nabíjecím pouzdra automaticky zhasne. Když otevřete víko nabíjecího pouzdra po dokončení nabíjení, indikátory (červené) sluchátek s mikrofonem zůstanou chvíli svítit.

* Čas potřebný k nabití vybité baterie na plnou kapacitu. Doba nabíjení baterie se může lišit v závislosti na podmínkách používání.

Po dokončení nabíjení odpojte kabel USB Type-C.

Informace o době nabíjení

K úplnému nabití sluchátek s mikrofonem a nabíjecího pouzdra jsou nutné přibližně 3,5 hodiny.

Nabíjení sluchátek s mikrofonem venku

V nabíjecím pouzdra je zabudovaná nabíjecí baterie. Pokud předem nabijete nabíjecí pouzdro, můžete pomoci něj nabíjet sluchátka s mikrofonem i na cestách, když nemáte k dispozici napájecí zdroj. Pokud je nabíjecí pouzdro plně nabit, sluchátka s mikrofonem lze nabít přibližně 3krát.

Úplné nabití levé/pravé jednotky sluchátek s mikrofonem trvá přibližně 1,5 hodiny.

Poznámky k nabíjení sluchátek s mikrofonem venku

- Pokud při vložení sluchátek s mikrofonem do nabíjecího pouzdra indikátor (červený) na nabíjecím pouzdra zablíká a potom okamžitě zhasne, zbývající kapacita baterie nabíjecího pouzdra je nízká a sluchátka s mikrofonem nelze nabít.
- Pokud při vložení sluchátek s mikrofonem do nabíjecího pouzdra indikátor (červený) na nabíjecím pouzdra nezačne svítit/blíkat, baterie nabíjecího pouzdra je zcela vybitá.

Systémové požadavky pro nabíjení baterie pomocí USB

Napájecí adaptér USB

Běžně prodávaný napájecí adaptér USB o výstupním proudu minimálně 0,5 A (500 mA).

Osobní počítač

Osobní počítač se standardním portem USB

- Nezaručujeme, že provoz bude možný se všemi počítači.
- Nezaručujeme, že provoz bude možný s počítači postavenými na míru nebo postavenými doma.

Tip

- Sluchátka s mikrofonem lze rovněž nabíjet připojením nabíjecího pouzdra ke spuštěnému počítači pomocí dodaného kabelu USB Type-C.

Poznámka

- Nabíjení nemusí být úspěšné s jinými kabely, než je dodaný kabel USB Type-C.
- Nabíjení nemusí být úspěšné v závislosti na typu napájecího adaptéru USB.
- Když je nabíjecí pouzdro s vloženými sluchátky s mikrofonem připojeno k síťové zásuvce nebo k počítači, nelze provést žádné operace, například zapnout sluchátka s mikrofonem, registrovat nebo připojit k zařízením Bluetooth nebo přehrávat hudbu.
- Sluchátka s mikrofonem nelze nabíjet, když počítač přejde do pohotovostního režimu (režimu spánku) nebo do režimu hibernace. V takovém případě změňte nastavení počítače a potom začněte znovu sluchátka s mikrofonem nabíjet.
- Nebudete-li sluchátka s mikrofonem po delší dobu používat, může dojít k omezení počtu hodin, po které budou použitelná. Po několika dobítech se ovšem její výdrž zlepší.
- Při dlouhodobém skladování sluchátek nabíjejte baterii na plnou kapacitu pravidelně jednou za 6 měsíců. Zabráňte tak úplnému vybití baterie.
- Nebudete-li sluchátka s mikrofonem po delší dobu používat, může nabíjení baterie trvat déle.
- Zavřete víko nabíjecího pouzdra, aby nedocházelo k vybití baterie nabíjecího pouzdra.
- Zjistí-li sluchátka s mikrofonem nebo nabíjecí pouzdro při nabíjení problém související s některou z níže uvedených příčin, bude indikátor (červený) blikat. V takovém případě zopakujte nabíjení v rozsahu teplot nabíjení. Pokud problém přetrvává, obraťte se na nejbližšího prodejce Sony.
 - Okolní teplota překračuje rozsah teplot nabíjení 5 °C – 35 °C.
 - Došlo k problému s baterií.

Nabíjet se doporučuje na místě s okolní teplotou mezi 15 °C a 35 °C. Mimo tento rozsah nemusí být možné účinné nabíjení.

- Nebudete-li sluchátka s mikrofonem po delší dobu používat, nemusí se při nabíjení ihned rozsvítit indikátor (červený). Počkejte prosím chvíli, dokud se indikátor (červený).
- Poklesne-li výrazně počet hodin, po které je možné nabíjet baterii používat, měli byste baterii vyměnit. Informace o výměně nabíjecí baterie získáte od nejbližšího prodejce Sony.

- Nevystavujte zařízení extrémním teplotním výkyvům, přímému slunečnímu záření, vlhkosti, písku, prachu ani elektrickým rázům. Sluchátka s mikrofonom nikdy nenechávejte v zaparkovaném autě.
- Při připojování nabíjecího pouzdra k počítači používejte pouze dodaný kabel USB Type-C a připojení provádějte přímo k počítači. Při připojení nabíjecího pouzdra přes rozbočovač USB nebude nabíjení řádně dokončeno.

4-747-586-71(3) Copyright 2019 Sony Corporation

SONY

Uživatelská příručka

Bezdrátová stereofonní sluchátka s potlačením hluku
WF-1000XM3

Dostupná doba provozu

Dostupná provozní doba sluchátek s mikrofonom s plně nabitou baterií je následující:

Připojení Bluetooth

Doba pro přehrávání hudby

Kodek	DSEE HX	Funkce potlačení hluku / Režim okolního zvuku	Dostupná doba provozu
AAC	AUTO	Funkce potlačení hluku: ON	Max. 3 hodiny
		Režim okolního zvuku: ON	Max. 3 hodiny
		OFF	Max. 4 hodiny
	OFF	Funkce potlačení hluku: ON	Max. 6 hodin
		Režim okolního zvuku: ON	Max. 6 hodin
		OFF	Max. 8 hodin
SBC	AUTO	Funkce potlačení hluku: ON	Max. 3 hodiny
		Režim okolního zvuku: ON	Max. 3 hodiny
		OFF	Max. 3,5 hodiny
	OFF	Funkce potlačení hluku: ON	Max. 5,5 hodiny
		Režim okolního zvuku: ON	Max. 5,5 hodiny
		OFF	Max. 7,5 hodin

- Po 10 minutách nabíjení je možné přehrávat hudbu asi 90 minut.

Doba komunikace

Funkce potlačení hluku / Režim okolního zvuku	Dostupná doba provozu
Funkce potlačení hluku: ON	Max. 4 hodiny
Režim okolního zvuku: ON	Max. 4 hodiny
OFF	Max. 4,5 hodiny

Pohotovostní režim

Funkce potlačení hluku / Režim okolního zvuku	Dostupná doba provozu
Funkce potlačení hluku: ON	Max. 9 hodin
Režim okolního zvuku: ON	Max. 8,5 hodiny

Funkce potlačení hluku / Režim okolního zvuku	Dostupná doba provozu
OFF	Max. 15 hodin

Tip

- Pomocí aplikace „Sony | Headphones Connect“ můžete zkontrolovat, který kodek se používá k připojení, nebo přepnout funkci DSEE HX.

Poznámka

- Doba použití může být odlišná v závislosti na nastavení a podmínkách provozu.

Příbuzné téma

- [Podporované kodeky](#)
- [Funkce DSEE HX](#)
- [Co umožňuje aplikace „Sony | Headphones Connect“](#)

4-747-586-71(3) Copyright 2019 Sony Corporation

SONY

Uživatelská příručka

Bezdrátová stereofonní sluchátka s potlačením hluku
WF-1000XM3

Kontrola zbývajících kapacity baterie

Můžete zkontrolovat zbývajících kapacitu nabíjecí baterie.

Při nošení sluchátek s mikrofonem

Při vyjmutí sluchátek s mikrofonem z nabíjecího pouzdra a jejich nasazení uslyšíte z levého a pravého sluchátka hlasové upozornění informující o zbývajícím nabití baterie.

„Battery about XX %“ (Baterie nabitá přibližně z XX %) (Hodnota „XX“ představuje přibližnou zbývajících hodnotu nabití.)

„Battery fully charged“ (Baterie plně nabitá)

Zbývajících kapacita baterie uváděná hlasovým upozorněním se může v některých případech lišit od skutečné zbývajících kapacity. Použijte ji prosím jako hrubý odhad.

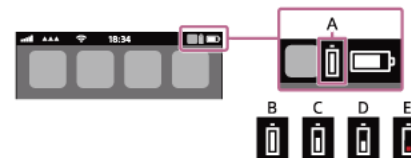
Když je zbývajících kapacita nízká

Pokud se ozve hlasové upozornění „Low battery, please recharge headset“ (Slabá baterie, nabijte sluchátka s mikrofonem), sluchátka s mikrofonem co nejdříve nabijte.

Při úplném vybití baterie vydají sluchátka s mikrofonem výstražný zvukový signál, ozve se hlasové upozornění „Please recharge headset. Power off“ (Nabijte sluchátka s mikrofonem. Napájení vypnuto) a sluchátka s mikrofonem se automaticky vypnou.

Při použití zařízení iPhone nebo iPod touch

Po připojení sluchátek s mikrofonem k zařízení iPhone nebo iPod touch prostřednictvím HFP Bluetooth se na displeji zobrazí ikona signalizující zbývajících kapacitu baterie sluchátek s mikrofonem.



A: zbývajících kapacita baterie sluchátek s mikrofonem

B: 100 % – 70 %

C: 70 % – 50 %

D: 50 % – 20 %

E: 20 % nebo nižší (nutno nabít)

Údaj o zbývajících kapacitě baterie se zobrazí na widgetu zařízení iPhone nebo iPod touch se systémem iOS 9 nebo novějším. Více informací naleznete v návodu k obsluze dodaném se zařízením iPhone nebo iPod touch. Zobrazená zbývajících kapacita baterie se může v některých případech lišit od skutečné zbývajících kapacity. Použijte ji prosím jako hrubý odhad.

Při použití smartphonu Android (OS 8.1 nebo novější)

Když jsou sluchátka s mikrofonem připojena ke smartphonu Android prostřednictvím připojení HFP Bluetooth, výběrem možností [Settings] - [Device connection] - [Bluetooth] zobrazíte zbývajících kapacitu baterie sluchátek s mikrofonem. Zobrazí se jako „100%“, „70%“, „50%“ nebo „20%“. Více informací naleznete v návodu k obsluze dodaném se smartphonem.

Zobrazená zbývajících kapacita baterie se může v některých případech lišit od skutečné zbývajících kapacity. Použijte ji prosím jako hrubý odhad.

Tip

- Zbývající kapacitu baterie můžete zkontrolovat také pomocí aplikace „Sony | Headphones Connect“. Android Tuto aplikaci podporují smartphony i zařízení iPhone/iPod touch.

Poznámka

- Zbývající kapacita baterie se nemusí správně zobrazovat bezprostředně po aktualizaci softwaru nebo v případě, kdy jste sluchátka s mikrofonem po delší dobu nepoužívali. V takovém případě baterii několikrát opakovaně nabijte a vybijte, aby se zbývající kapacita baterie začala zobrazovat správně.

Příbuzné téma

- [Co umožňuje aplikace „Sony | Headphones Connect“](#)
- [O indikátoru](#)

4-747-586-71(3) Copyright 2019 Sony Corporation

SONY

Uživatelská příručka

Bezdrátová stereofonní sluchátka s potlačením hluku
WF-1000XM3

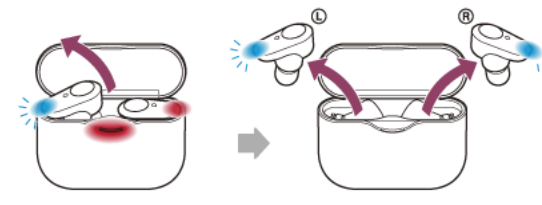
Zapnutí sluchátek s mikrofonem

Když jsou sluchátka s mikrofonem umístěna v nabíjecím pouzdru

1 Vyndejte sluchátka s mikrofonem z nabíjecího pouzdra.

Vyndejte sluchátka s mikrofonem, přičemž je zvedněte z prostředku nabíjecího pouzdra.

Sluchátka s mikrofonem se automaticky zapnou a začne blikat indikátor (modrý). Když z nabíjecího pouzdra vyjmete pouze jedno sluchátko, zapne se jen toto vyjmuté sluchátko.



Když sluchátka s mikrofonem nejsou umístěna v nabíjecím pouzdru

Pokud nejsou sluchátka s mikrofonem nasazena přibližně do 5 minut po vyjmutí z nabíjecího pouzdra, sluchátka s mikrofonem se automaticky vypnou. V takovém případě lze sluchátka s mikrofonem zapnout klepnutím na dotykový snímač nebo nasazením sluchátek s mikrofonem.

Po nasazení sluchátek s mikrofonem se ozve hlasové upozornění „Power on“ (Napájení zapnuto).

Při zapnutí sluchátek s mikrofonem

Automaticky se zapne funkce potlačení hluku. Při vyjmutí obou sluchátek se naváže připojení mezi levým a pravým sluchátkem.

Při prvním zapnutí po zakoupení sluchátka s mikrofonem přejdou do režimu párování Bluetooth.

Příbuzné téma

- [Používání pouze jednoho sluchátka sluchátek s mikrofonem](#)
- [Vypnutí sluchátek s mikrofonem](#)

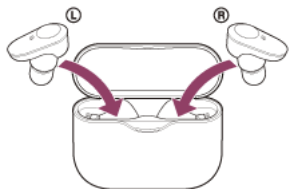
4-747-586-71(3) Copyright 2019 Sony Corporation

Bezdrátová stereofonní sluchátka s potlačením hluku
WF-1000XM3

Vypnutí sluchátek s mikrofonem

1 Vložte sluchátka s mikrofonem do nabíjecího pouzdra.

Sluchátka s mikrofonem se automaticky vypnou. Pokud je napětí baterie nabíjecího pouzdra dostatečné, bude zahájeno nabíjení sluchátek s mikrofonem.



Když jsou sluchátka s mikrofonem ponechána nenasazena

Pokud nejsou sluchátka s mikrofonem nasazena přibližně do 5 minut po vyjmutí z nabíjecího pouzdra, sluchátka s mikrofonem se automaticky vypnou. Při nasazení sluchátek s mikrofonem se sluchátka zapnou a budete je moci ovládat.

Tip

- Sluchátka s mikrofonem můžete vypnout také pomocí aplikace „Sony | Headphones Connect“.

Poznámka

- Nabíjení sluchátek s mikrofonem nebude zahájeno, pokud zbývající úroveň nabití baterie nabíjecího pouzdra není dostatečná. Nabijte nabíjecí pouzdro.

Příbuzné téma

- Zapnutí sluchátek s mikrofonem
- Co umožňuje aplikace „Sony | Headphones Connect“

Bezdrátová stereofonní sluchátka s potlačením hluku
WF-1000XM3

Bezdrátové připojení k zařízením Bluetooth

Funkce Bluetooth vašeho zařízení umožňuje bezdrátový poslech hudby a volání pomocí sluchátek s mikrofonem.

Registrace zařízení (párování)

Abyste použili funkci Bluetooth, musí být obě připojovaná zařízení dopředu zaregistrována. Operace zaregistrování zařízení se nazývá registrace zařízení (párování).

Pokud připojované zařízení nepodporuje připojení jedním dotykem (NFC), proveďte na sluchátkách s mikrofonem a na zařízení registraci zařízení (párování).

Pokud zařízení podporuje připojení jedním dotykem (NFC), lze provést registraci zařízení (párování) a navázat připojení Bluetooth jednoduchým dotykem nabíjecího pouzdra se zařízením.

Připojení sluchátek s mikrofonem k zaregistrovanému (spárovanému) zařízení

Jakmile zařízení jednou zaregistrujete (spárujete), není nutné je registrovat znovu. K zařízení, které již bylo zaregistrováno (spárováno) připojte sluchátka s mikrofonem pomocí vhodné metody.

Bezdrátová stereofonní sluchátka s potlačením hluku
WF-1000XM3

Připojení pomocí aplikace „Sony | Headphones Connect“

Spustte aplikaci „Sony | Headphones Connect“ na smartphonu Android™/iPhone, abyste mohli připojit sluchátka s mikrofonem ke smartphonu nebo k zařízení iPhone. Více podrobností naleznete v průvodci nápovědou aplikace „Sony | Headphones Connect“.

http://rd1.sony.net/help/mdr/hpc/h_zz/



Sony Headphones Connect

Poznámka

- Připojení některých smartphonů a zařízení iPhone může být při připojování pomocí aplikace „Sony | Headphones Connect“ nestabilní. V takovém případě proveďte připojení ke sluchátkům s mikrofonem podle postupů uvedených v části „Připojení ke spárovanému smartphonu se systémem Android“ nebo „Připojení ke spárovanému zařízení iPhone“.

Příbuzné téma

- [Připojení ke spárovanému smartphonu se systémem Android](#)
- [Připojení ke spárovanému zařízení iPhone](#)
- [Co umožňuje aplikace „Sony | Headphones Connect“](#)
- [Instalace aplikace „Sony | Headphones Connect“](#)

Bezdrátová stereofonní sluchátka s potlačením hluku
WF-1000XM3

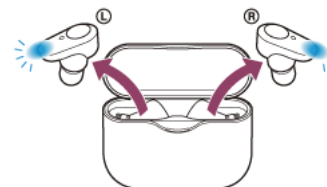
Spárování a připojení k smartphonu se systémem Android

Operace spočívající v registrování zařízení, která chcete připojit, se nazývá „párování“. Před prvním použitím zařízení se sluchátka s mikrofonem zařízení nejdříve spárujte.

Před zahájením párování zkontrolujte splnění následujících podmínek:

- Smartphone Android se nachází do 1 m od sluchátek s mikrofonem.
- Sluchátka s mikrofonem jsou dostatečně nabitá.
- Máte k dispozici návod k obsluze smartphonu.

1 Vyndejte obě jednotky sluchátek s mikrofonem z nabíjecího pouzdra.

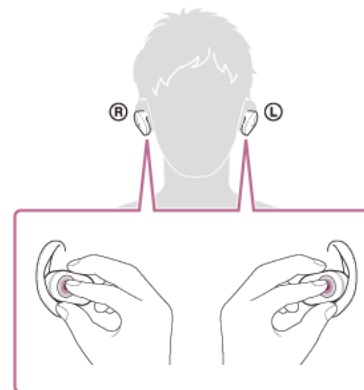


Sluchátka s mikrofonem se automaticky zapnou. Zkontrolujte, zda indikátor (modrý) bliká.

2 Uveďte sluchátka s mikrofonem do režimu párování.

Při prvním párování sluchátek s mikrofonem se zařízením po zakoupení nebo po inicializaci (sluchátka s mikrofonem nemají žádné informace o párování) se sluchátka s mikrofonem automaticky přepnou do režimu párování po jejich vyjmutí z nabíjecího pouzdra. V takovém případě si nasadte sluchátka s mikrofonem a přejděte ke kroku 3.

Při párování druhého a dalšího zařízení (když sluchátka s mikrofonem mají informace o párování pro jiná zařízení) si nasadte sluchátka s mikrofonem do obou uší a poté přibližně 7 sekund podržte prsty na dotykových snímačích na levém i pravém sluchátku.

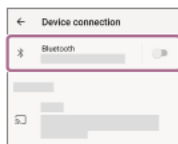


Z levého sluchátka uslyšíte hlasové upozornění „Bluetooth pairing“ (Párování Bluetooth).

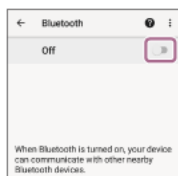
3 Pokud je obrazovka smartphonu Android zamknutá, odemkněte ji.

4 Vyhledejte sluchátka s mikrofonom na smartphonu Android.

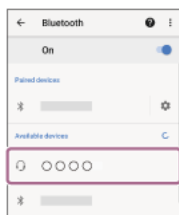
1. Vyberte možnost [Settings] - [Device connection] - [Bluetooth].



2. Stisknutím spínače zapnete funkci Bluetooth.



5 Stiskněte [WF-1000XM3].



Pokud je vyžadováno zadání hesla (*), zadejte „0000“.

Sluchátka s mikrofonom a smartphonu jsou vzájemně spárovány a spojeny. Z levého sluchátka uslyšíte hlasové upozornění „Bluetooth connected“ (Bluetooth připojeno).

Pokud nejsou zařízení spojena, vyhledejte informace v části „[Připojení ke spárovanému smartphonu se systémem Android](#)“.

Pokud se na displeji smartphonu Android nezobrazí údaj [WF-1000XM3], zopakujte postup znovu od kroku 4.

* Heslo může být nazýváno „Přístupový kód“, „Kód PIN“ nebo „Přístupový klíč“.

Tip

- Výše uvedený postup slouží jako příklad. Více informací naleznete v návodu k obsluze dodaném se smartphonem Android.
- Chcete-li vymazat všechny informace o párování, vyhledejte informace v části „[Inicializace sluchátek s mikrofonom pro obnovení továrního nastavení](#)“.

Poznámka

- Při registrování (párování) zařízení se na připojovaném zařízení může zobrazit [WF-1000XM3], [LE_WF-1000XM3] nebo obojí. Když se zobrazí obojí nebo když se zobrazí [WF-1000XM3], vyberte [WF-1000XM3]; když se zobrazí [LE_WF-1000XM3], vyberte [LE_WF-1000XM3].
- Nedojde-li ke spárování do 5 minut, bude režim párování zrušen. V takovém případě začněte od kroku 1.
- Jakkmile jsou zařízení Bluetooth spárována, není třeba je párovat znovu s výjimkou následujících případů:

- Informace o párování jsou vymazány po opravě apod.
 - Když je párováno 9. zařízení
Sluchátka s mikrofonom je možné spárovat až s 8 zařízeními. Je-li při párování nového zařízení již spárováno 8 zařízení, budou informace o registraci spárovaného zařízení s nejstarším časem připojení přepsány informacemi nového zařízení.
 - Informace o párování sluchátek s mikrofonom byly vymazány ze zařízení Bluetooth
 - Při inicializaci sluchátek s mikrofonom
Všechny informace o párování jsou odstraněny. V takovém případě odstraňte informace o párování sluchátek s mikrofonom z daného zařízení Bluetooth a poté je opět spárujte.
- Sluchátka s mikrofonom je možné spárovat s větším počtem zařízení, ale hudbu je možné přehrávat vždy pouze z 1 z nich.

Příbuzné téma

- [Nošení sluchátek s mikrofonom](#)
- [Bezdrátové připojení k zařízením Bluetooth](#)
- [Připojení ke spárovanému smartphonu se systémem Android](#)
- [Poslech hudby ze zařízení pomocí připojení Bluetooth](#)
- [Ukončení připojení Bluetooth \(po použití\)](#)
- [Inicializace sluchátek s mikrofonom pro obnovení továrního nastavení](#)

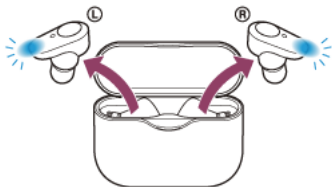
4-747-586-71(3) Copyright 2019 Sony Corporation

Bezdrátová stereofonní sluchátka s potlačením hluku
WF-1000XM3

Připojení ke spárovanému smartphonu se systémem Android

1 Pokud je obrazovka smartphonu Android zamknutá, odemkněte ji.

2 Vyndejte sluchátka s mikrofonem z nabíjecího pouzdra.



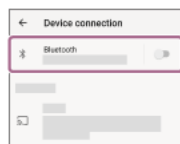
Sluchátka s mikrofonem se automaticky zapnou. Zkontrolujte, zda indikátor (modrý) bliká.

3 Nasadte si sluchátka s mikrofonem.

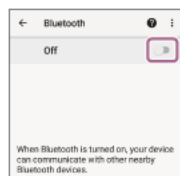
Pokud se sluchátka s mikrofonem automaticky připojila k poslednímu připojenému zařízení Bluetooth, uslyšíte z levého sluchátka hlasové upozornění „Bluetooth connected“ (Bluetooth připojeno) (nebo z pravého sluchátka, pokud máte nasazené pouze pravé sluchátko). Zkontrolujte stav připojení na smartphonu se systémem Android. Není-li připojení navázáno, přejděte ke kroku 4.

4 Zobrazte zařízení spárovaná se smartphonem Android.

1. Vyberte možnost [Settings] - [Device connection] - [Bluetooth].

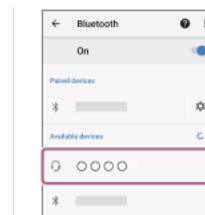


2. Stisknutím spínače zapnete funkci Bluetooth.



5 Stiskněte [WF-1000XM3].

Z levého sluchátka uslyšíte hlasové upozornění „Bluetooth connected“ (Bluetooth připojeno) (nebo z pravého sluchátka, pokud máte nasazené pouze pravé sluchátko).



Tip

- Výše uvedený postup slouží jako příklad. Více informací naleznete v návodu k obsluze dodaném se smartphonem Android.

Poznámka

- Při připojování se na připojeném zařízení může zobrazit [WF-1000XM3], [LE_WF-1000XM3] nebo obojí. Když se zobrazí obojí nebo když se zobrazí [WF-1000XM3], vyberte [WF-1000XM3]; když se zobrazí [LE_WF-1000XM3], vyberte [LE_WF-1000XM3].
- Je-li poslední připojené zařízení Bluetooth přiloženo do blízkosti sluchátek s mikrofonem, mohou se sluchátka k zařízení automaticky připojit pouhým zapnutím sluchátek. V takovém případě deaktivujte funkci Bluetooth na zařízení nebo vypněte napájení.
- Pokud nelze ke sluchátkům s mikrofonem připojit smartphonu, vymažte na počítači informace o párování a proveďte spárování znovu. Informace o operacích ve vašem smartphonu naleznete v návodu k obsluze dodaném se smartphonem.

Příbuzné téma

- [Nošení sluchátek s mikrofonem](#)
- [Používání pouze jednoho sluchátka sluchátek s mikrofonem](#)
- [Bezdrátové připojení k zařízením Bluetooth](#)
- [Spárování a připojení k smartphonu se systémem Android](#)
- [Poslech hudby ze zařízení pomocí připojení Bluetooth](#)
- [Ukončení připojení Bluetooth \(po použití\)](#)

Bezdrátová stereofonní sluchátka s potlačením hluku
WF-1000XM3

Připojení jedním dotykem (NFC) ke smartphonu Android

Přiložením sluchátek s mikrofonem k smartphonu zařízení spárujete a vytvoříte připojení Bluetooth.

Kompatibilní smartphony

Smartphony kompatibilní s funkcí NFC se systémem Android 4.1 nebo novějším.

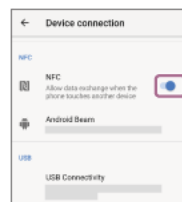
NFC

NFC (Near Field Communication) je technologie umožňující bezdrátovou komunikaci na krátkou vzdálenost mezi různými zařízeními, jako jsou smartphony a štítky IC. Díky funkci NFC lze datovou komunikaci — například párování Bluetooth — snadno zřídit prostým vzájemným přiložením kompatibilních zařízení, jež technologii NFC podporují (tj. u značky N-Mark nebo na místě vyznačeném na zařízení).

1 Pokud je obrazovka smartphonu zamknutá, odemkněte ji.

2 Zapněte na smartphonu funkci NFC.

1. Vyberte volbu [Settings] - [Device connection].
2. Stisknutím spínače zapněte funkci NFC.



3 Vyměňte levé a pravé sluchátko z nabíjecího pouzdra.

Sluchátka s mikrofonem se automaticky zapnou.

4 Dotkněte se nabíjecím pouzdem k smartphonu.

- Přiložte smartphone ke značce N-Mark na nabíjecím pouzdru. Ponechte smartphone ve styku s nabíjecím pouzdem, dokud smartphone nezareaguje.
- Informace o zóně dotyku smartphonu naleznete v návodu k obsluze telefonu.



Spárování a připojení proveďte podle pokynů na obrazovce.

Když budou sluchátka s mikrofonem připojena k smartphonu, uslyšíte z levého sluchátka hlasové upozornění „Bluetooth connected“ (Bluetooth připojeno).

- Chcete-li spojení přerušit, znovu se dotkněte smartphonem sluchátek s mikrofonem.
- Chcete-li připojit spárovaný smartphone, proveďte krok 4.
- Pokud je obrazovka smartphonu zamknutá, odemkněte ji.

Tip

- Výše uvedený postup slouží jako příklad. Více informací naleznete v návodu k obsluze dodaném se smartphonem Android.
- Pokud sluchátka s mikrofonem nelze připojit, vyzkoušejte následující.
 - Pokud je obrazovka smartphonu zamknutá, odemkněte ji a pohybuje smartphonem pomalu nad značkou N-Mark.
 - Je-li smartphone v pouzdru, vyjměte jej.
 - Zkontrolujte, zda je na smartphonu aktivována funkce Bluetooth.
- Dotknete-li se smartphonem s funkcí NFC nabíjecího pouzdra, smartphone ukončí spojení Bluetooth s aktuálním zařízením a připojí se ke sluchátkům s mikrofonem (přepnutí připojení jedním dotykem).
- Jestliže je napájení sluchátek s mikrofonem vypnuto, nelze je zapnout a připojit k smartphonu pomocí připojení jedním dotykem (funkce NFC). Pokud je chcete zapnout, vyndejte sluchátka s mikrofonem z nabíjecího pouzdra. Pokud jsou sluchátka s mikrofonem již vyjmuta z nabíjecího pouzdra, klepněte na dotykový snímač nebo si sluchátka s mikrofonem nasadte.

Příbuzné téma

- [Nošení sluchátek s mikrofonem](#)
- [Bezdrátové připojení k zařízením Bluetooth](#)
- [Odpojení smartphonu Android s funkcí připojení jedním dotykem \(NFC\)](#)
- [Přepnutí zařízení jedním dotykem \(NFC\)](#)
- [Poslech hudby ze zařízení pomocí připojení Bluetooth](#)

Bezdrátová stereofonní sluchátka s potlačením hluku
WF-1000XM3

Odpojení smartphonu Android s funkcí připojení jedním dotykem (NFC)

Sluchátka s mikrofonem lze odpojit od připojeného smartphonu přiložením nabíjecího pouzdra k smartphonu.

1 Pokud je obrazovka smartphonu zamknutá, odemkněte ji.

2 Dotkněte se nabíjecím pouzdrem k smartphonu.

Přiložte smartphonu ke značce N-Mark na nabíjecím pouzdru. Z levého sluchátka uslyšíte hlasové upozornění „Bluetooth disconnected“ (Bluetooth odpojeno) (nebo z pravého sluchátka, pokud máte nasazené pouze pravé sluchátko).



Poznámka

- S nastavením při zakoupení, pokud nejsou sluchátka s mikrofonem nasazena přibližně do 5 minut po vyjmutí z nabíjecího pouzdra, sluchátka s mikrofonem se automaticky vypnou. Pokud chcete napájení vypnout dříve, vložte sluchátka s mikrofonem do nabíjecího pouzdra.

Bezdrátová stereofonní sluchátka s potlačením hluku
WF-1000XM3

Přepnutí zařízení jedním dotykem (NFC)

- Pokud se nabíjecím pouzdrem dotknete smartphonu kompatibilního s funkcí NFC, když jsou sluchátka s mikrofonem připojena k jinému zařízení Bluetooth, můžete přepnout připojení na smartphonu (přepnutí připojení jedním dotykem). Připojení však nelze přepnout, pokud hovoříte pomocí sluchátek s mikrofonem připojených k mobilnímu telefonu kompatibilnímu s funkcí Bluetooth.
- Když je ke sluchátkům s mikrofonem připojen smartphonu kompatibilní s NFC a dotknete se smartphonem jiného zařízení, které je kompatibilní se zařízením NFC Bluetooth (sluchátka s mikrofonem nebo reproduktor), smartphonu se odpojí od sluchátek s mikrofonem a připojí se k zařízení Bluetooth.

Poznámka

- Pokud je obrazovka smartphonu zamknutá, dopředu ji odemkněte.

Bezdrátová stereofonní sluchátka s potlačením hluku
WF-1000XM3

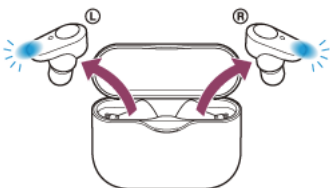
Spárování a připojení k telefonu iPhone

Operace spočívající v registrování zařízení, která chcete připojit, se nazývá „párování“. Před prvním použitím zařízení se sluchátka s mikrofonem zařízení nejdříve spárujte.

Před zahájením párování zkontrolujte splnění následujících podmínek:

- Zařízení iPhone se nachází do 1 m od sluchátek s mikrofonem.
- Sluchátka s mikrofonem jsou dostatečně nabitá.
- Je k dispozici návod k obsluze zařízení iPhone.

1 Vyndějte obě jednotky sluchátek s mikrofonem z nabíjecího pouzdra.

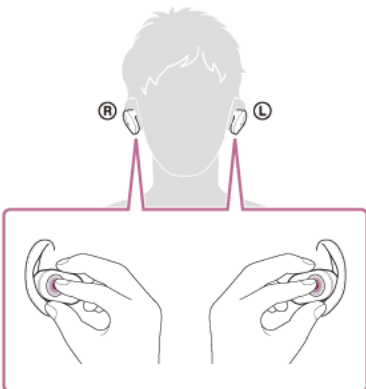


Sluchátka s mikrofonem se automaticky zapnou. Zkontrolujte, zda indikátor (modrý) bliká.

2 Uved'te sluchátka s mikrofonem do režimu párování.

Při prvním párování sluchátek s mikrofonem se zařízením po zakoupení nebo po inicializaci (sluchátka s mikrofonem nemají žádné informace o párování) se sluchátka s mikrofonem automaticky přepnou do režimu párování po jejich vyjmutí z nabíjecího pouzdra. V takovém případě si nasad'te sluchátka s mikrofonem a přejděte ke kroku 3.

Při párování druhého a dalšího zařízení (když sluchátka s mikrofonem mají informace o párování pro jiná zařízení) si nasad'te sluchátka s mikrofonem do obou uší a poté přibližně 7 sekund podržte prsty na dotykových snímačích na levém i pravém sluchátku.

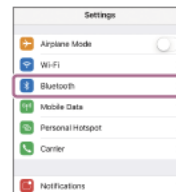


Z levého sluchátka uslyšíte hlasové upozornění „Bluetooth pairing“ (Párování Bluetooth).

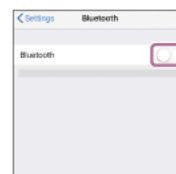
3 Pokud je obrazovka zařízení iPhone zamknutá, odemkněte ji.

4 Vybte nastavení Bluetooth na zařízení iPhone.

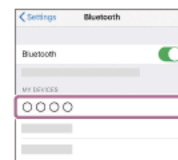
1. Vybte volbu [Settings].
2. Stiskněte [Bluetooth].



3. Stisknutím spínače zapnete funkci Bluetooth.



5 Stiskněte [WF-1000XM3].



Pokud je vyžadováno zadání hesla (*), zadejte „0000“.

Sluchátka s mikrofonem jsou se zařízením iPhone spárována a spojena. Z levého sluchátka uslyšíte hlasové upozornění „Bluetooth connected“ (Bluetooth připojeno).

Pokud nejsou zařízení spojena, vyhledejte informace v části „[Připojení ke spárovanému zařízení iPhone](#)“.

Pokud se na displeji nezobrazí údaj [WF-1000XM3], zopakujte postup znovu od kroku 4.

* Heslo může být nazýváno „Přístupový kód“, „Kód PIN“ nebo „Přístupový klíč“.

Tip

- Výše uvedený postup slouží jako příklad. Více informací naleznete v návodu k obsluze dodaném se zařízením iPhone.
- Chcete-li vymazat všechny informace o párování Bluetooth, vyhledejte informace v části „[Inicializace sluchátek s mikrofonem pro obnovení továrního nastavení](#)“.

Poznámka

- Při registrování (párování) zařízení se na připojovaném zařízení může zobrazit [WF-1000XM3], [LE_WF-1000XM3] nebo obojí. Když se zobrazí obojí nebo když se zobrazí [WF-1000XM3], vyberte [WF-1000XM3]; když se zobrazí [LE_WF-1000XM3], vyberte [LE_WF-1000XM3].
- Nedojde-li ke spárování do 5 minut, bude režim párování zrušen. V takovém případě začněte od kroku 1.
- Jakmile jsou zařízení Bluetooth spárována, není třeba je párovat znovu s výjimkou následujících případů:

- Informace o párování jsou vymazány po opravě apod.
 - Když je párováno 9. zařízení.
Sluchátka s mikrofonem je možné spárovat až s 8 zařízeními. Je-li při párování nového zařízení již spárováno 8 zařízení, budou informace o registraci spárovaného zařízení s nejstarším časem připojení přepsány informacemi nového zařízení.
 - Informace o párování sluchátek s mikrofonem byly vymazány ze zařízení Bluetooth.
 - Když jsou sluchátka s mikrofonem inicializována.
Dojde k vymazání všech informací o párování. V takovém případě odstraňte informace o párování sluchátek s mikrofonem z daného zařízení Bluetooth a poté je opět spárujte.
- Sluchátka s mikrofonem je možné spárovat s větším počtem zařízení, ale hudbu je možné přehrávat vždy pouze z 1 z nich.

Příbuzné téma

- [Nošení sluchátek s mikrofonem](#)
- [Bezdrátové připojení k zařízením Bluetooth](#)
- [Připojení ke spárovanému zařízení iPhone](#)
- [Poslech hudby ze zařízení pomocí připojení Bluetooth](#)
- [Ukončení připojení Bluetooth \(po použití\)](#)
- [Inicializace sluchátek s mikrofonem pro obnovení továrního nastavení](#)

4-747-586-71(3) Copyright 2019 Sony Corporation

SONY

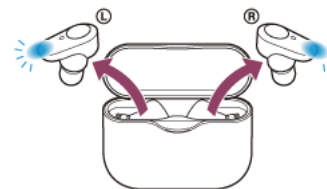
Uživatelská příručka

Bezdrátová stereofonní sluchátka s potlačením hluku
WF-1000XM3

Připojení ke spárovanému zařízení iPhone

1 Pokud je obrazovka zařízení iPhone zamknutá, odemkněte ji.

2 Vyndejte sluchátka s mikrofonem z nabíjecího pouzdra.



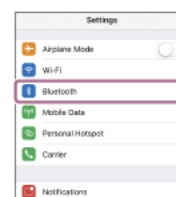
Sluchátka s mikrofonem se automaticky zapnou. Zkontrolujte, zda indikátor (modrý) bliká.

3 Nasadte si sluchátka s mikrofonem.

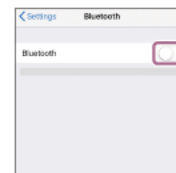
Pokud se sluchátka s mikrofonem automaticky připojila k poslednímu připojenému zařízení Bluetooth, uslyšíte z levého sluchátka hlasové upozornění „Bluetooth connected“ (Bluetooth připojeno) (nebo z pravého sluchátka, pokud máte nasazené pouze pravé sluchátko). Zkontrolujte stav připojení zařízení iPhone. Není-li připojení navázáno, přejděte ke kroku 4.

4 Zobrazte zařízení spárovaná se zařízením iPhone.

1. Vyberte volbu [Settings].
2. Stiskněte [Bluetooth].

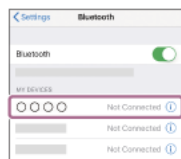


3. Stisknutím spínače zapněte funkci Bluetooth.



5 Stiskněte [WF-1000XM3].

Z levého sluchátka uslyšíte hlasové upozornění „Bluetooth connected“ (Bluetooth připojeno) (nebo z pravého sluchátka, pokud máte nasazené pouze pravé sluchátko).



Tip

- Výše uvedený postup slouží jako příklad. Více informací naleznete v návodu k obsluze dodaném se zařízením iPhone.

Poznámka

- Při připojování se na připojeném zařízení může zobrazit [WF-1000XM3], [LE_WF-1000XM3] nebo obojí. Když se zobrazí obojí nebo když se zobrazí [WF-1000XM3], vyberte [WF-1000XM3]; když se zobrazí [LE_WF-1000XM3], vyberte [LE_WF-1000XM3].
- Je-li poslední připojené zařízení Bluetooth přiloženo do blízkosti sluchátek s mikrofonem, mohou se sluchátka k zařízení automaticky připojit pouhým zapnutím sluchátek. V takovém případě deaktivujte funkci Bluetooth na zařízení nebo vypněte napájení.
- Pokud nelze zařízení iPhone k sluchátkům s mikrofonem připojit, vymažte v zařízení iPhone informace o párování a proveďte spárování znovu. Více informací o operacích ve vašem zařízení iPhone naleznete v návodu k obsluze dodaném se zařízením iPhone.

Příbuzné téma

- [Nošení sluchátek s mikrofonem](#)
- [Používání pouze jednoho sluchátka sluchátek s mikrofonem](#)
- [Bezdrátové připojení k zařízením Bluetooth](#)
- [Spárování a připojení k telefonu iPhone](#)
- [Poslech hudby ze zařízení pomocí připojení Bluetooth](#)
- [Ukončení připojení Bluetooth \(po použití\)](#)

4-747-586-71(3) Copyright 2019 Sony Corporation

SONY

Uživatelská příručka

Bezdrátová stereofonní sluchátka s potlačením hluku
WF-1000XM3

Ukončení připojení Bluetooth (po použití)

- 1 Pokud je obrazovka zařízení Bluetooth zamknutá, odemkněte ji.**
- 2 Dalším klepnutím na zařízení kompatibilní s připojením jedním dotykem (NFC) zařízení odpojte. Pokud zařízení Bluetooth nepodporuje připojení jedním dotykem (NFC), použijte k odpojení zařízení.**

Při odpojení uslyšíte z levého sluchátka hlasové upozornění „Bluetooth disconnected“ (Bluetooth odpojeno) (nebo z pravého sluchátka, pokud máte nasazené pouze pravé sluchátko).
- 3 Vložte sluchátka s mikrofonem do nabíjecího pouzdra.**

Sluchátka s mikrofonem se vypnou.

Tip

- Po skončení přehrávání hudby může dojít v závislosti na zařízení Bluetooth k automatickému ukončení připojení Bluetooth.

Příbuzné téma

- [Odpojení smartphonu Android s funkcí připojení jedním dotykem \(NFC\)](#)
- [Vypnutí sluchátek s mikrofonem](#)

4-747-586-71(3) Copyright 2019 Sony Corporation

Bezdrátová stereofonní sluchátka s potlačením hluku
WF-1000XM3

Poslech hudby ze zařízení pomocí připojení Bluetooth

Pokud vaše zařízení Bluetooth podporuje následující profily, můžete pomocí připojení Bluetooth poslouchat hudbu a používat základní operace dálkového ovládání zařízení Bluetooth.

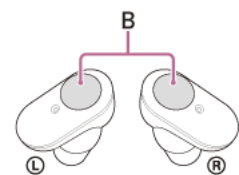
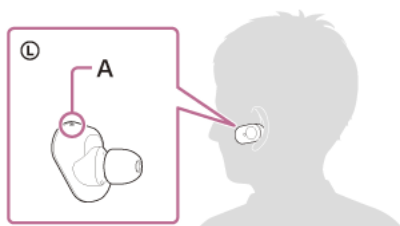
- A2DP(Advanced Audio Distribution Profile)
Můžete bezdrátově poslouchat hudbu ve vysoké kvalitě.
- AVRCP(Audio Video Remote Control Profile)
Můžete přehrávat hudbu apod.

Obsluha se může lišit v závislosti na zařízení Bluetooth. Viz návod k obsluze dodaný k zařízení Bluetooth.

1 Nasadte si sluchátka s mikrofonem.

Nasadte si sluchátko se značkou **L** (levé) na levé ucho a sluchátko se značkou **R** (pravé) na pravé ucho. Levá jednotka je vybavena hmatovou tečkou.

Při nošení sluchátek s mikrofonem dávejte pozor, abyste se nedotkli dotykového snímače.



A: Hmatová tečka
B: Dotykový snímač

2 Připojte sluchátka s mikrofonem k zařízení Bluetooth.

3 V zařízení Bluetooth zahajte přehrávání a nastavte hlasitost na mírnou úroveň.

Tip

- Ve výchozím nastavení, pokud posloucháte hudbu, zatímco máte nasazená obě sluchátka, a jedno sluchátko si sundáte, sluchátka s mikrofonem přehrávání hudby pozastaví. Při opětovném nasazení sluchátka s mikrofonem obnoví přehrávání hudby.
- Sluchátka s mikrofonem podporují ochranu obsahu SCMS-T. Můžete si tak užívat hudbu a jiné audio ze zařízení, jako je přenosný televizor, která podporují ochranu obsahu SCMS-T.

- V závislosti na zařízení Bluetooth je někdy nezbytné upravit hlasitost nebo nastavení výstupu zvuku na zařízení Bluetooth.
- Hlasitost sluchátek s mikrofonem během hovoru a během poslechu hudby lze nastavit nezávisle na sobě. Změna hlasitosti hovoru neovlivní hlasitost přehrávání hudby a naopak.
- Hudbu lze poslouchat také tehdy, když z nabíjecího pouzdra vyjmete a když si nasadíte jen jedno sluchátko. Pokud máte nasazené pravé sluchátko, můžete přehrávat hudbu pomocí dotykového snímače na pravém sluchátku. Pokud máte nasazené levé sluchátko, přehrajte hudbu pomocí připojeného zařízení. Pokud si nasadíte i druhé sluchátko, zatímco posloucháte hudbu jen přes jedno, můžete poslouchat hudbu přes obě sluchátka.

Poznámka

- Ve výchozím nastavení z výroby nelze upravit hlasitost na sluchátkách s mikrofonem. Upravte hlasitost na připojeném zařízení. Pokud nemůžete upravit hlasitost na připojeném zařízení, nainstalujte do smartphonu aplikaci „Sony | Headphones Connect“ a upravte hlasitost touto aplikací, případně přiřaďte funkci nastavení hlasitosti dotykovému snímači.
- Při špatných podmínkách komunikace nemusí zařízení Bluetooth na ovládání sluchátek s mikrofonem reagovat správně.

Příbuzné téma

- [Nošení sluchátek s mikrofonem](#)
- [Používání pouze jednoho sluchátka sluchátek s mikrofonem](#)
- [Bezdrátové připojení k zařízením Bluetooth](#)
- [Ovládání audio zařízení \(připojení Bluetooth\)](#)
- [Používání funkce potlačení hluku](#)

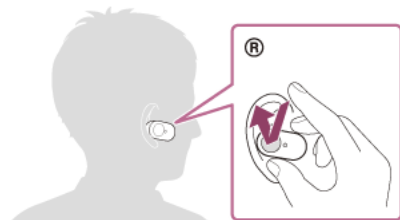
Bezdrátová stereofonní sluchátka s potlačením hluku
WF-1000XM3

Ovládání audio zařízení (připojení Bluetooth)

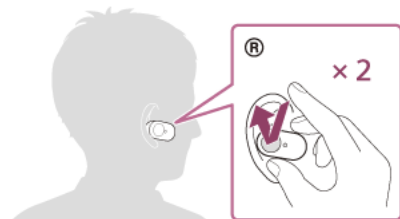
Pokud vaše zařízení Bluetooth podporuje funkci ovládání zařízení (kompatibilní protokol: AVRCP), jsou k dispozici následující operace. Následující funkce se mohou lišit v závislosti na zařízení Bluetooth, nahlédněte proto do návodu k obsluze dodaného se zařízením.

Pomocí dotykového snímače na pravém sluchátku můžete provádět následující operace.

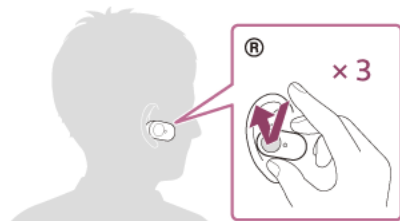
- Přehrát/pozastavit: Klepněte na dotykový snímač.



- Přeskočit na začátek následující stopy: Klepněte dvakrát rychle (s intervalem přibližně 0,4 sekundy).



- Přeskočit na začátek předchozí stopy (nebo aktuální stopy během přehrávání): Klepněte 3krát rychle (s intervalem přibližně 0,4 sekundy).



Poznámka

- Ve výchozím nastavení z výroby nelze upravit hlasitost na sluchátkách s mikrofonem. Upravte hlasitost na připojeném zařízení. Pokud nemůžete upravit hlasitost na připojeném zařízení, nainstalujte do smartphonu aplikaci „Sony | Headphones Connect“ a upravte hlasitost touto aplikací, případně přiřadte funkci nastavení hlasitosti dotykovému snímači.
- Při špatných podmínkách komunikace nemusí zařízení Bluetooth na ovládání sluchátek s mikrofonem reagovat správně.

- Dostupné funkce se mohou lišit v závislosti na připojeném zařízení. V některých případech může zařízení při provádění operací popsaných výše fungovat jinak nebo nemusí fungovat vůbec.

Bezdrátová stereofonní sluchátka s potlačením hluku
WF-1000XM3

Ukončení připojení Bluetooth (po použití)

- 1 Pokud je obrazovka zařízení Bluetooth zamknutá, odemkněte ji.
- 2 Dalším klepnutím na zařízení kompatibilní s připojením jedním dotykem (NFC) zařízení odpojte. Pokud zařízení Bluetooth nepodporuje připojení jedním dotykem (NFC), použijte k odpojení zařízení.
Při odpojení uslyšíte z levého sluchátka hlasové upozornění „Bluetooth disconnected“ (Bluetooth odpojeno) (nebo z pravého sluchátka, pokud máte nasazené pouze pravé sluchátko).
- 3 Vložte sluchátka s mikrofonem do nabíjecího pouzdra.
Sluchátka s mikrofonem se vypnou.

Tip

- Po skončení přehrávání hudby může dojít v závislosti na zařízení Bluetooth k automatickému ukončení připojení Bluetooth.

Příbuzné téma

- [Odpojení smartphonu Android s funkcí připojení jedním dotykem \(NFC\)](#)
- [Vypnutí sluchátek s mikrofonem](#)

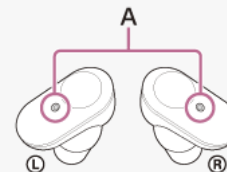
Bezdrátová stereofonní sluchátka s potlačením hluku
WF-1000XM3

Co je to potlačení hluku?

Obvod pro potlačení hluku snímá okolní hluk prostřednictvím vestavěných mikrofonů a odesílá do sluchátek s mikrofonem shodný signál s opačnou fází.

Poznámka

- Efekt potlačení hluku se nemusí projevit ve velmi tichém prostředí, nebo může být slyšet zbytekový hluk.
- V závislosti na způsobu nošení sluchátek s mikrofonem se může efekt potlačení hluku lišit nebo může být slyšet pískání (zpětná vazba). V takovém případě sluchátka s mikrofonem sundejte a znovu si je nasadte.
- Funkce potlačení hluku působí především na hluk v pásmu nízkých frekvencí. Ačkoli je hluk potlačen, není zcela vyloučen.
- Při použití sluchátek s mikrofonem ve vlaku nebo v autě se může objevit hluk v závislosti na stavu kolejí či vozovky.
- Mobilní telefony mohou způsobit rušení a šum. V takovém případě přesuňte sluchátka s mikrofonem dále od mobilního telefonu.
- Mikrofon sluchátek s mikrofonem nezakrývejte rukou. Funkce potlačení hluku nebo režim okolního zvuku nemusí fungovat správně nebo může být slyšet pískání (zpětná vazba). V takovém případě odtáhněte ruku od mikrofonu sluchátek s mikrofonem.



A: Mikrofony

Příbuzné téma

- [Používání funkce potlačení hluku](#)

Bezdrátová stereofonní sluchátka s potlačením hluku
WF-1000XM3

Používání funkce potlačení hluku

Při použití funkce potlačení hluku si můžete užívat hudbu, aniž byste byli rušeni hlukem z okolí.

1 Vyndejte sluchátka s mikrofonem z nabíjecího pouzdra a nasadte si je.

Automaticky se zapne funkce potlačení hluku.

Vypnutí funkce potlačení hluku



Funkci potlačení hluku vypnete klepnutím na dotykový snímač na levém sluchátku. S každým klepnutím se bude funkce přepínat následujícím způsobem, což bude také ohlašováno hlasovým upozorněním z levého sluchátka.

Režim okolního zvuku: ZAP.



Funkce potlačení hluku: VYP. / režim okolního zvuku: VYP.



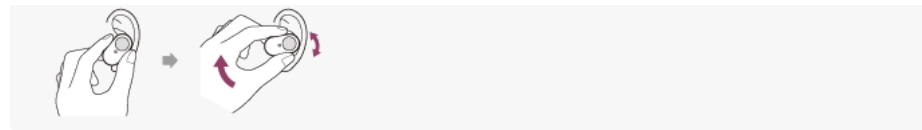
Funkce potlačení hluku: ZAP.

Tip

- Nastavení funkce potlačení hluku a režimu okolního zvuku můžete také měnit pomocí aplikace „Sony | Headphones Connect“.

Poznámka

- Pokud je dotykový snímač na levém sluchátku nastaven pro funkci Google Assistant, funkci potlačení hluku a režim okolního zvuku nelze ze sluchátek s mikrofonem přepnout.
- Pokud je dotykový snímač na levém sluchátku nastaven pro funkci Amazon Alexa, funkci potlačení hluku a režim okolního zvuku nelze ze sluchátek s mikrofonem přepnout.
- Sluchátka s mikrofonem nemohou dosáhnout maximálního výkonu funkce potlačení hluku, pokud nejsou použity dodané návleky.
- Pokud nejsou sluchátka s mikrofonem nasazena správně, funkce potlačení hluku nemusí fungovat správně. Zakroucením sluchátka s mikrofonem zasuňte návlek hluboko do ucha.



Příbuzné téma

- [O hlasových informacích](#)
- [Nošení sluchátek s mikrofonem](#)
- [Zapnutí sluchátek s mikrofonem](#)
- [Co je to potlačení hluku?](#)
- [Poslech okolního zvuku při přehrávání hudby \(režim okolního zvuku\)](#)
- [Co umožňuje aplikace „Sony | Headphones Connect“](#)

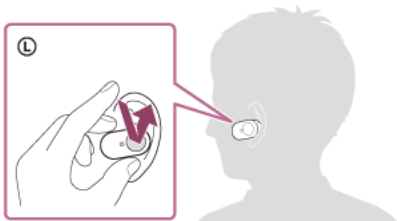
Bezdrátová stereofonní sluchátka s potlačením hluku
WF-1000XM3

Poslech okolního zvuku při přehrávání hudby (režim okolního zvuku)

Během poslechu hudby můžete slyšet okolní zvuk přes mikrofony zabudované v levé/pravé jednotce sluchátek s mikrofonem.

Aktivace režimu okolního zvuku

Při zapnuté funkci potlačení hluku klepněte na dotykový snímač na levém sluchátku.



Změna nastavení režimu okolního zvuku

Režim okolního zvuku lze nastavit připojením smartphonu (s nainstalovanou aplikací „Sony | Headphones Connect“) ke sluchátkům s mikrofonem prostřednictvím připojení Bluetooth.

Zaměření na hlas: Při poslechu hudby můžete slyšet zvuk (například hlášení ve vlaku), který chcete slyšet.

Vypnutí režimu okolního zvuku

Režim okolního zvuku vypnete klepnutím na dotykový snímač na levém sluchátku.

S každým klepnutím se bude funkce přepínat následujícím způsobem, což bude také ohlašováno hlasovým upozorněním z levého sluchátka.

Funkce potlačení hluku: VYP. / režim okolního zvuku: VYP.



Funkce potlačení hluku: ZAP.



Režim okolního zvuku: ZAP.

Tip

- V závislosti na okolí a typu/hlasitosti přehrávaného zvuku nemusí být okolní zvuk slyšet ani při použití režimu okolního zvuku. Nepoužívejte sluchátka s mikrofonem v místech, kde omezení vnímání okolního zvuku může vést k ohrožení, například na silnici, kde jezdí automobily a jízdní kola.
- Nastavení funkce potlačení hluku a režimu okolního zvuku můžete také měnit pomocí aplikace „Sony | Headphones Connect“.
- Nastavení režimu okolního zvuku změněná pomocí aplikace „Sony | Headphones Connect“ se uloží do sluchátek s mikrofonem. Můžete poslouchat hudbu při použití uložených nastavení režimu okolního zvuku i v případě, že sluchátka s mikrofonem připojíte k jiným zařízením, na kterých není aplikace „Sony | Headphones Connect“ nainstalovaná.

Poznámka

- Pokud je dotykový snímač na levém sluchátku nastaven pro funkci Google Assistant, funkci potlačení hluku a režim okolního zvuku nelze ze sluchátek s mikrofonem přepnout.
- Pokud je dotykový snímač na levém sluchátku nastaven pro funkci Amazon Alexa, funkci potlačení hluku a režim okolního zvuku nelze ze sluchátek s mikrofonem přepnout.
- V závislosti na okolním prostředí se může při zapnutém režimu okolního zvuku zvýraznit zvuk větru. V takovém případě zrušte zaměření na hlas pomocí aplikace „Sony | Headphones Connect“. Pokud je zvuk větru stále výrazný, režim okolního zvuku vypněte.
- Pokud nejsou sluchátka s mikrofonem nasazena správně, režim okolního zvuku nemusí fungovat správně. Zakroucením sluchátka s mikrofonem zasuňte návlek hluboko do ucha.



Příbuzné téma

- [O hlasových informacích](#)
- [Nošení sluchátek s mikrofonem](#)
- [Používání funkce potlačení hluku](#)
- [Co umožňuje aplikace „Sony | Headphones Connect“](#)

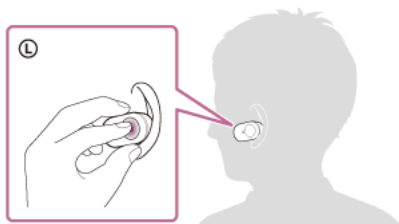
Bezdrátová stereofonní sluchátka s potlačením hluku
WF-1000XM3

Rychlý poslech okolního zvuku (režim rychlé pozornosti)

Tato funkce ztlumí hudbu, zvuky hovoru a vyzváněcí tón, aby byly dobře slyšet okolní zvuky. To je užitečné, pokud si chcete poslechnout hlášení vlaků apod.

Aktivace režimu rychlé pozornosti

Podržte prst na dotykovém snímači na levém sluchátku. Režim rychlé pozornosti je aktivní, pouze když držíte dotykový snímač.



Deaktivace režimu rychlé pozornosti

Sundejte prst z dotykového snímače.

Poznámka

- V závislosti na okolí a typu/hlasitosti přehrávaného zvuku nemusí být okolní zvuk slyšet ani při použití režimu rychlé pozornosti. Nepoužívejte sluchátka s mikrofonem v místech, kde omezení vnímání okolního zvuku může vést k ohrožení, například na silnici, kde jezdí automobily a jízdní kola.
- Pokud nejsou sluchátka s mikrofonem nasazena správně, režim rychlé pozornosti nemusí fungovat správně. Zakroucením sluchátka s mikrofonem zasuňte návrlek hluboko do ucha.



- V závislosti na typu a velikosti používaných návleků nemusí být režim rychlé pozornosti zcela efektivní. Zvolte návleky, se kterými slyšíte nejméně okolních zvuků.

Příbuzné téma

- [Výměna návleků](#)
- [Nošení sluchátek s mikrofonem](#)

Bezdrátová stereofonní sluchátka s potlačením hluku
WF-1000XM3

Režim kvality zvuku

Během přehrávání Bluetooth lze zvolit následující 2 režimy kvality zvuku. Nastavení režimu kvality zvuku můžete přepnout nebo zkontrolovat pomocí aplikace „Sony | Headphones Connect“.

Priorita kvality zvuku: upřednostňuje kvalitu zvuku.

Priorita stabilního připojení: upřednostňuje stabilitu připojení (výchozí).

- Pokud chcete upřednostnit kvalitu zvuku, vyberte režim „Priorita kvality zvuku“.
- Při nestabilním připojení, například v případě pouze přerušovaného zvuku, vyberte režim „Priorita stabilního připojení“.

Poznámka

- V závislosti na kvalitě zvuku a podmínkách, za kterých jsou sluchátka s mikrofonem používána, může dojít ke zkrácení doby přehrávání.
- V závislosti na podmínkách prostředí v oblasti, kde jsou sluchátka s mikrofonem používána, může i při výběru režimu „Priorita stabilního připojení“ docházet k přerušování zvuku.

Příbuzné téma

- [Co umožňuje aplikace „Sony | Headphones Connect“](#)

Bezdrátová stereofonní sluchátka s potlačením hluku
WF-1000XM3

Podporované kodeky

Kodek je algoritmus kódování zvuku používaný při přenášení zvuku prostřednictvím připojení Bluetooth. Sluchátka s mikrofonem podporují následující 2 kodeky pro přehrávání hudby prostřednictvím připojení A2DP: SBC a AAC.

- **SBC**
Jedná se o zkratku výrazu Subband Codec. SBC je standardní technologie kódování zvuku používaná zařízeními Bluetooth. Všechna zařízení Bluetooth podporují SBC.
- **AAC**
Jedná se o zkratku výrazu Advanced Audio Coding. AAC využívají zejména produkty společnosti Apple, jako jsou zařízení iPhone, tento kodek nabízí vyšší kvalitu zvuku než SBC.

Když je z připojeného zařízení přenášena hudba v jednom z výše uvedených kodeků, přepnou se sluchátka s mikrofonem automaticky na příslušný kodek a budou hudbu přehrávat v tomto kodeku. V závislosti na zařízení připojeném ke sluchátkům s mikrofonem je však možné, že budete muset zařízení dopředu nastavit, abyste mohli poslouchat hudbu na sluchátkách s mikrofonem pomocí požadovaného kodeku, i když zařízení podporuje kodek vyšší kvality zvuku než SBC. Informace týkající se nastavení kodeku naleznete v návodu k obsluze dodaném se zařízením.

Příbuzné téma

- [Režim kvality zvuku](#)

Bezdrátová stereofonní sluchátka s potlačením hluku
WF-1000XM3

Funkce DSEE HX

Funkce DSEE HX zvyšuje kvalitu dat komprimovaného zdroje zvuku, jako je CD nebo MP3, na kvalitu, která se blíží kvalitě High-Resolution Audio, a reprodukuje čistý zvuk ve vysokém pásmu, který se často ztrácí. Funkce DSEE HX je k dispozici, když pomocí aplikace „Sony | Headphones Connect“ nastavíte následující.

DSEE HX	Připojení	Kodek	Ekvalizér
AUTO	Připojení Bluetooth	SBC nebo AAC	OFF

Příbuzné téma

- [Co umožňuje aplikace „Sony | Headphones Connect“](#)

Bezdrátová stereofonní sluchátka s potlačením hluku
WF-1000XM3

Příjem hovoru

Prostřednictvím připojení Bluetooth můžete využívat volání hands-free ze smartphonu nebo mobilního telefonu podporujícího profil Bluetooth HFP (profil hands-free) nebo HSP (profil sluchátek s mikrofonem).

- Podporuje-li smartphone či mobilní telefon HFP a HSP, nastavte jej na HFP.
- Operace se mohou u jednotlivých typů smartphonů či mobilních telefonů lišit. Viz návod k obsluze dodaný ke smartphonu či mobilnímu telefonu.
- Jsou podporovány pouze běžné telefonní hovory. Aplikace pro telefonní hovory ve smartphonech nebo osobních počítačích nejsou podporovány.

Vyzváněcí tón

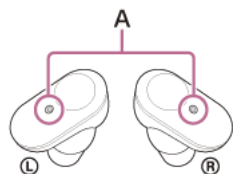
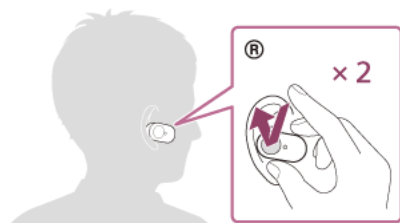
Při příchodím hovoru bude ve sluchátkách s mikrofonem slyšet vyzváněcí tón a indikátor (modrý) bude rychle blikat. Ozve se některý z vyzváněcích tónů uvedených níže v závislosti na smartphonu nebo mobilním telefonu.

- Vyzváněcí tón nastavený na sluchátkách s mikrofonem
- Vyzváněcí tón nastavený na smartphonu či mobilním telefonu
- Vyzváněcí tón nastavený na smartphonu či mobilním telefonu pouze pro připojení Bluetooth

1 Nejdříve připojte sluchátka s mikrofonem k smartphonu či mobilnímu telefonu.

2 Uslyšíte-li vyzváněcí tón, můžete hovor přijmout dvojítm klepnutím na dotykový snímač na levém nebo pravém sluchátku (s intervalem přibližně 0,4 sekundy).

Uslyšíte hlas ze sluchátek s mikrofonem.
Jestliže v době příchodího hovoru posloucháte hudbu, přehrávání se přeruší a ze sluchátek s mikrofonem se ozve vyzváněcí tón.



A: Mikrofony

Používejte společně s mikrofony funkce potlačení hluku.

Není-li ve sluchátkách s mikrofonem slyšet vyzváněcí tón

- Je možné, že sluchátka s mikrofonem nejsou propojená se smartphonem či mobilním telefonem pomocí HFP nebo HSP. Zkontrolujte stav připojení na smartphonu či mobilním telefonu.

- Pokud se přehrávání automaticky nepřeruší, zvolte přerušeni pomocí sluchátek s mikrofonem.

3 Hlasitost nastavte na smartphonu nebo mobilním telefonu.

4 Když budete chtít hovor ukončit, klepněte dvakrát na dotykový snímač na levém nebo pravém sluchátku (s intervalem přibližně 0,4 sekundy).

Pokud přijmete hovor v době, kdy posloucháte hudbu, přehrávání se po ukončení hovoru automaticky obnoví.

Tip

- Některé smartphony či mobilní telefony ve výchozím nastavení přijímají hovory pomocí telefonu namísto sluchátek s mikrofonem. Při připojení HFP nebo HSP přepněte hovor na sluchátka s mikrofonem přidržetím prstu na dotykovém snímači na levém nebo pravém sluchátku, dokud se nepřepne, nebo pomocí smartphonu či mobilního telefonu.
- Hlasitost na sluchátkách s mikrofonem nelze nastavit. Upravte hlasitost na připojeném zařízení. Pokud nemůžete upravit hlasitost na připojeném zařízení, nainstalujte do smartphonu aplikaci „Sony | Music Center“ a upravte hlasitost touto aplikací.
- Hlasitost sluchátek s mikrofonem během hovoru a během poslechu hudby lze nastavit nezávisle na sobě. Změna hlasitosti hovoru neovlivní hlasitost přehrávání hudby a naopak.
- Funkci pro volání hands-free můžete použít také jen s jedním nasazeným sluchátkem. Při příchodím hovoru přijmete hovor pomocí sluchátka, které máte nasazené. Pokud si nasadíte i druhé sluchátko, zatímco mluvíte jen přes jedno, můžete mluvit přes obě sluchátka.

Poznámka

- Pokud vám někdo volá, když zrovna posloucháte hudbu, v závislosti na typu smartphonu či mobilního telefonu nemusí přehrávání po ukončení hovoru automaticky pokračovat.
- Smartphone či mobilní telefon používejte ve vzdálenosti alespoň 50 cm od sluchátek s mikrofonem. Pokud se smartphone nebo mobilní telefon nachází příliš blízko u sluchátek s mikrofonem, může se ozývat hluk.
- Hlas budete ze sluchátek slyšet díky mikrofonu sluchátek s mikrofonem (funkce bočního tónu). V takovém případě můžete v sluchátkách s mikrofonem slyšet okolní zvuky nebo provozní zvuky sluchátek s mikrofonem – nejedná se o poruchu.

Příbuzné téma

- [Používání pouze jednoho sluchátka sluchátek s mikrofonem](#)
- [Bezdrátové připojení k zařízením Bluetooth](#)
- [Uskutečnění hovoru](#)
- [Funkce pro volání](#)
- [Co umožňuje aplikace „Sony | Headphones Connect“](#)

Bezdrátová stereofonní sluchátka s potlačením hluku
WF-1000XM3

Uskutečnění hovoru

Prostřednictvím rozhraní Bluetooth můžete volat pomocí sady hands-free ze smartphonu nebo mobilního telefonu podporujícího profil Bluetooth HFP (Hands-free Profile) nebo HSP (Headset Profile).

- Podporuje-li smartphone či mobilní telefon HFP a HSP, nastavte jej na HFP.
- Operace se mohou u jednotlivých typů smartphonů či mobilních telefonů lišit. Viz návod k obsluze dodaný ke smartphonu či mobilnímu telefonu.
- Jsou podporovány pouze běžné telefonní hovory. Aplikace pro telefonní hovory ve smartphonech nebo osobních počítačích nejsou podporovány.

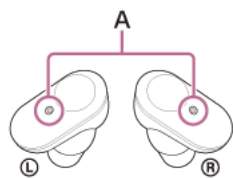
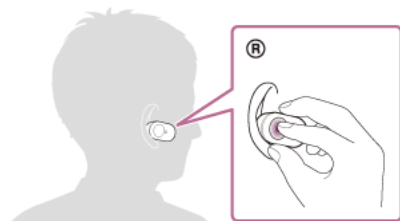
1 Nejdříve připojte sluchátka s mikrofonem k smartphonu či mobilnímu telefonu.

2 Pomocí smartphonu či mobilního telefonu uskutečňte hovor.

Uskutečňte-li hovor, ze sluchátek se bude ozývat oznamovací tón.

Uskutečňte-li hovor v době, kdy posloucháte hudbu, přehrávání hudby se přeruší.

Není-li ve sluchátkách s mikrofonem slyšet žádný oznamovací tón, přepněte zařízení pro volání na sluchátka s mikrofonem pomocí smartphonu či mobilního telefonu nebo přidržetím prstu na dotykovém snímači na levém nebo pravém sluchátku po dobu přibližně 2 sekund.



A: Mikrofony

Používejte společně s mikrofony funkce potlačení hluku.

3 Hlasitost nastavte na smartphonu nebo mobilním telefonu.

4 Když budete chtít hovor ukončit, klepněte dvakrát na dotykový snímač na levém nebo pravém sluchátku (s intervalem přibližně 0,4 sekundy).

Uskutečňte-li hovor v době, kdy posloucháte hudbu, přehrávání se po ukončení hovoru automaticky obnoví.

Tip

- Hlasitost na sluchátkách s mikrofonem nelze nastavit. Upravte hlasitost na připojeném zařízení. Pokud nemůžete upravit hlasitost na připojeném zařízení, nainstalujte do smartphonu aplikaci „Sony | Music Center“ a upravte hlasitost touto aplikací.
- Hlasitost sluchátek s mikrofonem během hovoru a během poslechu hudby lze nastavit nezávisle na sobě. Změna hlasitosti hovoru neovlivní hlasitost přehrávání hudby a naopak.
- Funkci pro volání hands-free můžete použít také jen s jedním nasazeným sluchátkem. Pokud si nasadíte i druhé sluchátko, zatímco mluvíte jen přes jedno, můžete mluvit přes obě sluchátka.

Poznámka

- Smartphone či mobilní telefon používejte ve vzdálenosti alespoň 50 cm od sluchátek s mikrofonem. Pokud se smartphone nebo mobilní telefon nachází příliš blízko u sluchátek s mikrofonem, může se ozývat hluk.
- Hlas budete ze sluchátek slyšet díky mikrofonu sluchátek s mikrofonem (funkce bočního tónu). V takovém případě můžete v sluchátkách s mikrofonem slyšet okolní zvuky nebo provozní zvuky sluchátek s mikrofonem – nejedná se o poruchu.

Příbuzné téma

- [Používání pouze jednoho sluchátka sluchátek s mikrofonem](#)
- [Bezdrátové připojení k zařízením Bluetooth](#)
- [Příjem hovoru](#)
- [Funkce pro volání](#)

Bezdrátová stereofonní sluchátka s potlačením hluku
WF-1000XM3

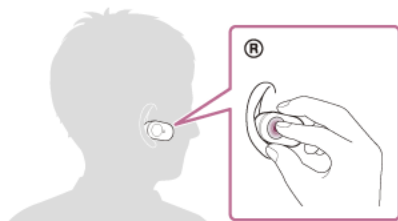
Funkce pro volání

Funkce dostupné během hovoru se mohou lišit v závislosti na profilu podporovaném smartphonem či mobilním telefonem. I když je profil stejný, funkce se mohou lišit v závislosti na daném typu smartphonu či mobilního telefonu. Viz návod k obsluze dodaný ke smartphonu či mobilnímu telefonu.

Podporovaný profil: HFP (Hands-free Profile)

V pohotovostním režimu / během přehrávání hudby

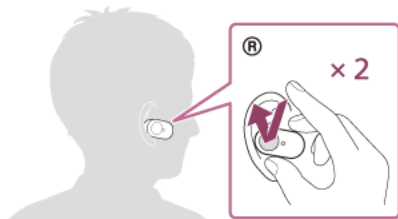
- Podržetím prstu na dotykovém snímači na pravém sluchátku spustíte funkci hlasového vytáčení smartphonu / mobilního telefonu (*) nebo aktivujete funkci Google app na smartphonu Android nebo funkci Siri na zařízení iPhone.



Odchozí hovor

Pomocí dotykového snímače na levém nebo pravém sluchátku můžete provádět následující operace. Pokud máte nasazené jen jedno sluchátko, ovládání je k dispozici přes toto nasazené sluchátko.

- Rychlým dvojitým klepnutím na dotykový snímač (s intervalem přibližně 0,4 sekundy) zrušíte odchozí hovor.



- Přidržením prstu na dotykovém snímači, dokud se volací zařízení nezmění ze sluchátek s mikrofonem na smartphonu či mobilní telefon nebo naopak.

Příchozí hovor

Pomocí dotykového snímače na levém nebo pravém sluchátku můžete provádět následující operace. Pokud máte nasazené jen jedno sluchátko, ovládání je k dispozici přes toto nasazené sluchátko.

- Rychlým dvojitým klepnutím na dotykový snímač přijmete příchozí hovor.
- Přidržením prstu na dotykovém snímači odmítnete příchozí hovor.

Během hovoru

Pomocí dotykového snímače na levém nebo pravém sluchátku můžete provádět následující operace. Pokud máte nasazené jen jedno sluchátko, ovládání je k dispozici přes toto nasazené sluchátko.

- Rychlým dvojitým klepnutím na dotykový snímač ukončíte hovor.

- Přidržením prstu na dotykovém snímači, dokud se volací zařízení nezmění ze sluchátek s mikrofonem na smartphonu či mobilní telefon nebo naopak.

Podporovaný profil: HSP (Headset Profile)

Pomocí dotykového snímače na levém nebo pravém sluchátku můžete provádět následující operace. Pokud máte nasazené jen jedno sluchátko, ovládání je k dispozici přes toto nasazené sluchátko.

Odchozí hovor

- Rychlým dvojitým klepnutím na dotykový snímač zrušíte odchozí hovor. (*)

Příchozí hovor

- Rychlým dvojitým klepnutím na dotykový snímač přijmete příchozí hovor.

Během hovoru

- Rychlým dvojitým klepnutím na dotykový snímač ukončíte hovor. (*)

* Některá zařízení nemusejí tuto funkci podporovat.

Příbuzné téma

- [Používání pouze jednoho sluchátka sluchátek s mikrofonem](#)
- [Přijem hovoru](#)
- [Uskutečnění hovoru](#)

Bezdrátová stereofonní sluchátka s potlačením hluku
WF-1000XM3

Ukončení připojení Bluetooth (po použití)

- 1 Pokud je obrazovka zařízení Bluetooth zamknutá, odemkněte ji.**
- 2 Dalším klepnutím na zařízení kompatibilní s připojením jedním dotykem (NFC) zařízení odpojte. Pokud zařízení Bluetooth nepodporuje připojení jedním dotykem (NFC), použijte k odpojení zařízení.**
Při odpojení uslyšíte z levého sluchátka hlasové upozornění „Bluetooth disconnected“ (Bluetooth odpojeno) (nebo z pravého sluchátka, pokud máte nasazené pouze pravé sluchátko).
- 3 Vložte sluchátka s mikrofonem do nabíjecího pouzdra.**
Sluchátka s mikrofonem se vypnou.

Tip

- Po skončení přehrávání hudby může dojít v závislosti na zařízení Bluetooth k automatickému ukončení připojení Bluetooth.

Příbuzné téma

- [Odpojení smartphonu Android s funkcí připojení jedním dotykem \(NFC\)](#)
- [Vypnutí sluchátek s mikrofonem](#)

Bezdrátová stereofonní sluchátka s potlačením hluku
WF-1000XM3

Používání funkce Google Assistant

Pomocí funkce Google Assistant, kterou jsou vybaveny smartphony, můžete mluvením do mikrofonů sluchátek ovládat smartphone nebo provést hledání.

Kompatibilní smartphony

- Smartphony se systémem Android 5.0 nebo novějším (Je nutná nejnovější verze aplikace Google app.)
- iPhone/iPod touch (Je vyžadována instalace aplikace Google Assistant.)

- 1 Pokud je váš smartphone iPhone/iPod touch, otevřete aplikaci Google Assistant.**
Pokud máte smartphone Android, tento krok přeskočte.
- 2 Otevřete aplikaci „Sony | Headphones Connect“ a nastavte dotykový snímač na levém nebo pravém sluchátku pro funkci Google Assistant.**
Při prvním použití funkce Google Assistant spusťte aplikaci Google Assistant, klepněte na tlačítko [Dokončit nastavení sluchátek] na zobrazení konverzací a proveďte úvodní nastavení aplikace Google Assistant podle pokynů na obrazovce.
Podrobnosti o aplikaci „Sony | Headphones Connect“ naleznete na následující adrese.
http://rd1.sony.net/help/mdr/hpc/h_zz/
- 3 Použijte dotykový snímač, kterému jste přiřadili funkci Google Assistant.**
 - Přidržeťte prst na dotykovém snímači a zadejte hlasový příkaz.
 - Dvojitým klepnutím na dotykový snímač aktivujete přečtení upozornění.
 - Klepnutím na dotykový snímač zrušíte přečtení upozornění.

Podrobnosti o aplikaci Google Assistant naleznete na následujících webových stránkách:
<https://assistant.google.com>

Tip

- Zkontrolovat nebo aktualizovat verzi softwaru sluchátek s mikrofonem můžete pomocí aplikace „Sony | Headphones Connect“.
- Když funkce Google Assistant není k dispozici kvůli chybějícímu připojení k síti, zazní z levého sluchátka oznámení „The Google Assistant is not connected“ (Aplikace Google Assistant není připojena).
- Pokud v aplikaci Google Assistant nevidíte tlačítko [Dokončit nastavení sluchátek], zrušte spárování sluchátek v nastavení funkce Bluetooth ve smartphonu a proveďte spárování znovu.

Poznámka

- Pokud je dotykový snímač na levém sluchátku nastaven v kroku 2 pro funkci Google Assistant, funkci potlačení hluku a režim okolního zvuku nelze ze sluchátek s mikrofonem přepnout. Pokud je dotykový snímač na pravém sluchátku nastaven pro funkci Google Assistant, ze sluchátek s mikrofonem nelze ovládat přehrávání hudby.
- Funkci Google Assistant a funkci Amazon Alexa nelze přiřadit sluchátkům s mikrofonem současně.
- V některých zemích, oblastech nebo jazycích nemusí být funkce Google Assistant k dispozici.
- Funkci Google Assistant lze používat, i když si nasadíte pouze sluchátko, kterému je přiřazena funkce Google Assistant. Pokud je sluchátkům s mikrofonem přiřazena funkce Google Assistant a chcete používat pouze jedno sluchátko, použijte sluchátko,

kterému je přiřazena funkce Google Assistant. Nastavení sluchátek s mikrofonom můžete zkontrolovat pomocí aplikace „Sony | Headphones Connect“.

4-747-586-71(3) Copyright 2019 Sony Corporation

SONY

Uživatelská příručka

Bezdrátová stereofonní sluchátka s potlačením hluku
WF-1000XM3

Používání funkce Amazon Alexa

Pomocí aplikace Amazon Alexa nainstalované ve vašem smartphonu, můžete mluvením do mikrofону sluchátek ovládat smartphonu nebo provést hledání.

Kompatibilní smartphony

- Smartphony s nainstalovaným systémem Android 5.1 nebo novějším nebo iOS 10.0 nebo novějším.
- Je vyžadována instalace nejnovější aplikace Amazon Alexa.
 1. Otevřete obchod s aplikacemi ve vašem mobilním zařízení.
 2. Vyhledejte aplikaci Amazon Alexa.
 3. Vyberte možnost Instalovat.
 4. Vyberte možnost Otevřít.

1 Nasadte si obě sluchátka a připojte je k smartphonu prostřednictvím připojení Bluetooth.

2 Otevřete aplikaci Amazon Alexa.

Při prvním použití funkce Amazon Alexa se musíte přihlásit se svým účtem Amazon a nastavit sluchátka s mikrofonom pro aplikaci Amazon Alexa tak, že budete pokračovat krokem 3.

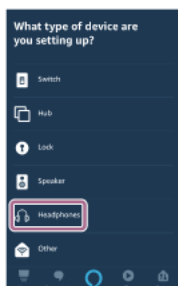
Pokud jste již funkci Amazon Alexa nastavili, ale dotykový snímač na levém sluchátku jste nakonfigurovali pro jinou funkci než funkci Amazon Alexa, nakonfigurujte dotykový snímač na pravém sluchátku pro funkci Amazon Alexa podle následující části s radami.

3 Proveďte úvodní nastavení pro aplikaci Amazon Alexa.

1. Stiskněte ikonu nabídky v levém horním rohu aplikace Amazon Alexa a stiskněte [Add Device].



2. Na obrazovce [What type of device are you setting up?] vyberte [Headphones].

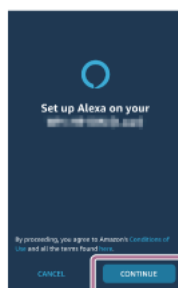


3. V části [AVAILABLE DEVICES] na obrazovce [Select your device] vyberte [WF-1000XM3] nebo [LE_WF-1000XM3].



Pokud v části [AVAILABLE DEVICES] nemůžete nalézt [WF-1000XM3] nebo [LE_WF-1000XM3], sluchátka s mikrofonem nejsou připojena k smartphonu přes Bluetooth. Připojte sluchátka s mikrofonem k smartphonu přes Bluetooth.

4. Na obrazovce [Set up Alexa on your WF-1000XM3] nebo [Set up Alexa on your LE_WF-1000XM3] stiskněte [CONTINUE].



5. Pokud se zobrazí obrazovka [This will override the current voice assistant on this accessory], stiskněte možnost [CONTINUE].



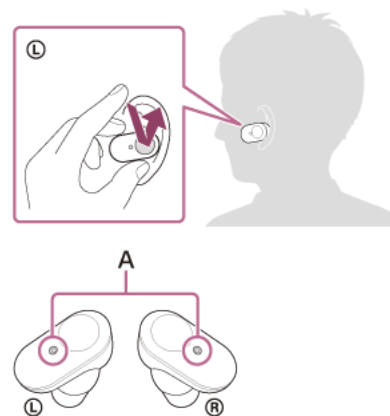
6. Na obrazovce [Setup Complete] stiskněte [DONE].



Po dokončení úvodního nastavení je dotykovému snímači na levém sluchátku (nebo dotykovému snímači na pravém sluchátku, pokud máte při provádění úvodního nastavení nasazeno pouze pravé sluchátko) přiřazena funkce Amazon Alexa.

4 Klepnutím na dotykový snímač, kterému je přiřazena funkce Amazon Alexa, použijete funkci Amazon Alexa.

Příklad: Když je funkce Amazon Alexa přiřazena dotykovému snímači na levém sluchátku



A: Mikrofony

- Klepnutím na dotykový snímač můžete zadat hlasový příkaz.
Příklad:
„What is the weather“ (Jaké je počasí)

Bezdrátová stereofonní sluchátka s potlačením hluku
WF-1000XM3

Používání funkce hlasového asistenta (Google app)

Pomocí funkce Google app, kterou jsou vybaveny smartphony se systémem Android, můžete mluvením do mikrofonů sluchátek ovládat smartphone Android.

1 Nastavte asistenta a hlasové ovládání na Google app.

Ve smartphonu Android vyberte možnost [Settings] - [Apps & notifications] - [Advanced] - [Default apps] - [Assist & voice input] a nastavte položku [Assist app] na hodnotu Google app.

Výše uvedený postup slouží jako příklad. Podrobnosti naleznete v návodu k obsluze smartphonu Android.

Poznámka: Může být nutná nejnovější verze aplikace Google app.

Podrobnosti o funkci Google app naleznete v návodu k obsluze zařízení, na stránkách zákaznické podpory smartphonu Android nebo na webových stránkách obchodu Google Play.

V závislosti na technických vlastnostech smartphonu Android nemusí být možné funkci Google app ze sluchátek s mikrofonom aktivovat.

2 Nasaďte si sluchátka s mikrofonom a připojte je k smartphonu Android prostřednictvím připojení Bluetooth.

3 Když je smartphonu Android v pohotovostním režimu nebo přehrává hudbu, Google app aktivujete podržením prstu na dotykovém snímači pravého sluchátka.

Aktivuje se funkce Google app.

4 Prostřednictvím mikrofonů sluchátek sdělte požadavek na funkci Google app.

Podrobnosti o aplikacích, které s funkcí Google app spolupracují, naleznete v návodu k obsluze smartphonu Android.

Pokud po aktivaci funkce Google app uběhne určitá doba bez požadavku, hlasový příkaz bude zrušen.

Poznámka

- Pokud je dotykový snímač na levém nebo pravém sluchátku nastaven pro funkci Google Assistant, funkce hlasového asistenta (Google app) není k dispozici.
- Pokud je dotykový snímač na levém nebo pravém sluchátku nastaven pro funkci Amazon Alexa, funkce hlasového asistenta (Google app) není k dispozici.
- Funkci Google app nelze aktivovat, když řeknete „Ok Google“, ani v případě, že je nastavení Android „Ok Google“ smartphonu zapnuto.
- Hlas budete ze sluchátek slyšet díky mikrofону sluchátek s mikrofonom (funkce bočního tónu). V takovém případě můžete v sluchátkách s mikrofonom slyšet okolní zvuk nebo zvuk provozu sluchátek s mikrofonom — nejedná se o poruchu.
- Funkci Google app nemusí být možné aktivovat v závislosti na technických vlastnostech smartphonu nebo verzi aplikace.
- Funkce Google app nefunguje při připojení k zařízení, které není kompatibilní s funkcí hlasového asistenta.

„Play music“ (*) (Přehrát hudbu)

* Je nutné předplatné u služby Amazon nebo Prime Music.

- Pokud se nezve hlas, funkce bude zrušena.

Podrobnosti o funkci Amazon Alexa a jejích možnostech naleznete na následujících webových stránkách:

<https://www.amazon.com/b?node=16067214011>

Podrobnosti o funkci Amazon Alexa naleznete na následujících webových stránkách:

<https://www.amazon.com/gp/help/customer/display.html?nodeId=G7HPV3YLTGLJEJFK>

Tip

- Po nastavení sluchátek s mikrofonom pro funkci Amazon Alexa je dotykový snímač na levém sluchátku (nebo dotykový snímač na pravém sluchátku, pokud máte při provádění úvodního nastavení nasazeno pouze pravé sluchátko) automaticky nakonfigurován pro funkci Amazon Alexa. Původní funkci dotykového snímače můžete obnovit pomocí aplikace „Sony | Headphones Connect“. Podobně můžete znovu nastavit funkci Amazon Alexa, pokud jste se k funkci Amazon Alexa dříve připojili, ale změnili jste nastavení na jinou funkci.
- Zkontrolovat nebo aktualizovat verzi softwaru sluchátek s mikrofonom můžete pomocí aplikace „Sony | Headphones Connect“.
- Pokud funkce Amazon Alexa není k dispozici, například kvůli chybějícímu připojení k síti, z levého sluchátka (nebo z pravého sluchátka, pokud máte nasazené pouze pravé sluchátko) uslyšíte hlasové upozornění „Either your mobile device isn't connected; or you need to open the Alexa App and try again“ (Buď vaše mobilní zařízení není připojeno, nebo bude nutné spustit aplikaci Alexa a opakovat akci).

Poznámka

- Pokud je dotykový snímač na levém sluchátku nastaven pro funkci Amazon Alexa, funkci potlačení hluku a režim okolního zvuku nelze ze sluchátek s mikrofonom přepnout. Pokud je dotykový snímač na pravém sluchátku nastaven pro funkci Amazon Alexa, ze sluchátek s mikrofonom nelze ovládat přehrávání hudby.
- Sluchátkům s mikrofonom nelze přiřadit současně funkci Amazon Alexa a funkci Google Assistant.
- Funkci Amazon Alexa lze používat, i když si nasadíte pouze sluchátko, kterému je přiřazena funkce Amazon Alexa. Pokud je sluchátkům s mikrofonom přiřazena funkce Amazon Alexa a chcete používat pouze jedno sluchátko, použijte sluchátko, kterému je přiřazena funkce Amazon Alexa. Nastavení sluchátek s mikrofonom můžete zkontrolovat pomocí aplikace „Sony | Headphones Connect“.
- Funkce Amazon Alexa není k dispozici ve všech jazycích a zemích/oblastech. Podrobnosti naleznete na stránce www.amazon.com/alexa-availability.

Bezdrátová stereofonní sluchátka s potlačením hluku
WF-1000XM3

Používání funkce hlasového asistenta (Siri)

Pomocí funkce Siri, kterou jsou vybavena zařízení iPhone, můžete mluvením do mikrofonů sluchátek ovládat zařízení iPhone.

1 Zapněte Siri.

V zařízení iPhone vybráním možnosti [Settings] - [Siri & Search] zapněte funkci [Press Home for Siri] a [Allow Siri When Locked].
Výše uvedený postup slouží jako příklad. Podrobné informace naleznete v návodu k obsluze zařízení iPhone.
Poznámka: Podrobnosti o funkci Siri naleznete v návodu k obsluze zařízení nebo na stránkách zákaznické podpory zařízení iPhone.

2 Nasadte si sluchátka s mikrofonem a připojte je k zařízení iPhone prostřednictvím připojení Bluetooth.

3 Když zařízení iPhone používá připojení Bluetooth a je v pohotovostním režimu nebo přehrává hudbu, podržte prst na dotykovém snímači pravého sluchátka.

Aktivuje se Siri.

4 Prostřednictvím mikrofonů sluchátek sdělte požadavek na funkci Siri.

Podrobnosti o aplikacích, které s funkcí Siri spolupracují, naleznete v návodu k obsluze zařízení iPhone.

Poznámka

- Funkci Siri nelze aktivovat vyslovením „Hey Siri“ ani v případě, že je nastavení „Hey Siri“ zařízení iPhone zapnuto.
- Hlas budete ze sluchátek slyšet díky mikrofonu sluchátek s mikrofonem (funkce bočního tónu). V takovém případě můžete v sluchátkách s mikrofonem slyšet okolní zvuk nebo zvuk provozu sluchátek s mikrofonem — nejedná se o poruchu.
- Funkci Siri nemusí být možné aktivovat v závislosti na technických vlastnostech smartphonu nebo verzi aplikace.
- Funkce Siri nefunguje při připojení k zařízení, které není kompatibilní s funkcí hlasového asistenta.

Bezdrátová stereofonní sluchátka s potlačením hluku
WF-1000XM3

Co umožňuje aplikace „Sony | Headphones Connect“

Pokud spojíte smartphone (s nainstalovanou aplikací „Sony | Headphones Connect“) a sluchátka s mikrofonem pomocí připojení Bluetooth, můžete provádět následující operace.

- Snadné párování
- Zobrazit zbývající kapacitu baterie sluchátek s mikrofonem
- Zobrazení zbývající kapacity baterie nabíjecího pouzdra (Zobrazuje se zbývající kapacita baterie ve chvíli vyjmutí sluchátek z nabíjecího pouzdra.)
- Zobrazit kodek připojení Bluetooth
- Upravovat funkci potlačování hluku a režim okolního zvuku (ovládání okolního zvuku)
- Použít automatické nastavení funkce potlačení hluku pomocí rozpoznání chování (adaptivní ovládání zvuku)
- Nastavení funkce automatického pozastavení a obnovení přehrávání detekcí nasazení
- Nastavení funkce automatického vypnutí detekcí nasazení
- Vybrat nastavení ekvalizéru
- Upravit nastavení ekvalizéru
- Přepnout režim kvality zvuku nastavením režimu připojení Bluetooth
- Nastavit funkci DSEE HX (doplnění zvuku ve vysokém rozsahu)
- Změna funkce dotykového snímače
- Vypnout sluchátka s mikrofonem
- Nastavení hlasitosti přehrávání
- Přehrání hudby / pozastavení, přechod na začátek předchozí stopy (nebo aktuální stopy během přehrávání) / přechod na začátek následující stopy
- Zkontrolovat stav připojení a nastavení sluchátek s mikrofonem
- Zkontrolovat verzi softwaru sluchátek s mikrofonem
- Aktualizovat software sluchátek s mikrofonem
- Přepínat jazyk hlasového upozornění
- Nastavit vypnutí/zapnutí hlasových upozornění

Podrobnosti o aplikaci „Sony | Headphones Connect“ naleznete na následující adrese.

http://rd1.sony.net/help/mdr/hpc/h_zz/

Tip

- Činnost aplikace „Sony | Headphones Connect“ závisí na audio zařízení. Technické údaje a provedení obrazovek aplikace se mohou bez předchozího upozornění změnit.

Příbuzné téma

- [Instalace aplikace „Sony | Headphones Connect“](#)
- [Kontrola zbývající kapacity baterie](#)
- [Používání funkce potlačení hluku](#)
- [Poslech okolního zvuku při přehrávání hudby \(režim okolního zvuku\)](#)
- [Režim kvality zvuku](#)
- [Podporované kodeky](#)
- [Funkce DSEE HX](#)


Bezdrátová stereofonní sluchátka s potlačením hluku
WF-1000XM3

Instalace aplikace „Sony | Headphones Connect“

- 1 Stáhněte si aplikaci „Sony | Headphones Connect“ z obchodu Google Play nebo ze služby App Store a nainstalujte ji do svého smartphonu.

Podrobnosti o aplikaci „Sony | Headphones Connect“ naleznete na následující adrese.
http://rd1.sony.net/help/mdr/hpc/h_zz/



Sony Headphones Connect 

- 2 Po nainstalování aplikaci „Sony | Headphones Connect“ spusťte.

Příbuzné téma

- [Co umožňuje aplikace „Sony | Headphones Connect“](#)

Bezdrátová stereofonní sluchátka s potlačením hluku
WF-1000XM3

Přístup k informacím podpory z aplikace „Sony | Headphones Connect“

Z aplikace „Sony | Headphones Connect“ můžete otevřít nejnovější informace podpory.

- 1 Na obrazovce aplikace „Sony | Headphones Connect“ vyberte možnost [Help].
- 2 Zobrazí se obrazovka [Headphones Connect Help] s informacemi podpory.
- 3 Vyberte požadovanou položku.

Bezdrátová stereofonní sluchátka s potlačením hluku
WF-1000XM3

Aktualizace softwaru sluchátek s mikrofonom

Pomocí aplikace „Sony | Headphones Connect“ můžete nainstalovat nejnovější software sluchátek s mikrofonom, abyste mohli využít nové funkce nebo vyřešit případné problémy se sluchátkem.

Sluchátka s mikrofonom používejte vždy s nainstalovaným nejnovějším softwarem.

Podrobné informace o nejnovějším softwaru sluchátek s mikrofonom a aktualizaci softwaru naleznete na webových stránkách podpory.

Software sluchátek s mikrofonom můžete aktualizovat následujícím způsobem.

Když je v aplikaci „Sony | Headphones Connect“ zapnuto nastavení [Automatic download of software] (výchozí nastavení), stažení a přenos softwaru budou zahájeny automaticky.

- 1 **Stáhněte aktualizaci softwaru ze serveru do smartphonu, ve kterém je nainstalována aplikace „Sony | Headphones Connect“.**
- 2 **Přeneste aktualizaci softwaru ze smartphonu do sluchátek s mikrofonom.**
- 3 **Aktualizujte software sluchátek s mikrofonom podle zobrazených pokynů.**

4-747-586-71(3) Copyright 2019 Sony Corporation

Bezdrátová stereofonní sluchátka s potlačením hluku
WF-1000XM3

Bezpečnostní opatření

Komunikace prostřednictvím Bluetooth

- Bezdrátová technologie Bluetooth má dosah přibližně 10 m. Maximální vzdálenost pro komunikaci se může lišit v závislosti na přítomnosti překážek (osob, kovových předmětů, stěn apod.) nebo na elektromagnetickém prostředí.
- Mikrovlny vysílané ze zařízení Bluetooth mohou ovlivnit činnost elektronických lékařských zařízení. Na následujících místech vypněte tuto jednotku a ostatní zařízení Bluetooth, protože by mohlo dojít k nehodě:
 - v nemocnicích, ve vlaku v blízkosti vyhrazených sedadel, na místech s přítomností hořlavého plynu a v blízkosti automatických dveří či požárních alarmů.
- Tento výrobek při používání v bezdrátovém režimu vysílá rádiové vlny. Při používání výrobku v bezdrátovém režimu na palubě letadla se řiďte pokyny posádky ohledně přípustného používání zařízení v bezdrátovém režimu.
- Zvuk přehrávaný na této jednotce může být oproti vysílajícímu zařízení opožděn z důvodu vlastností bezdrátové technologie Bluetooth. Následkem toho nemusí být zvuk při sledování filmů nebo hraní her synchronizován s obrazem.
- Tato jednotka podporuje bezpečnostní funkce, které jsou v souladu se standardem Bluetooth, pro zajištění bezpečnosti při komunikaci pomocí bezdrátové technologie Bluetooth. V závislosti na nakonfigurovaných nastaveních a dalších faktorech však nemusí být toto zabezpečení dostatečné. Při komunikaci pomocí bezdrátové technologie Bluetooth buďte opatrní.
- Společnost Sony nenes zodpovědnost za škody ani ztráty způsobené únikem informací, ke kterému dojde při používání komunikace Bluetooth.
- Připojení se všemi zařízeními Bluetooth nemůže být zaručeno.
 - Zařízení Bluetooth připojená k jednotce musí splňovat standard Bluetooth předepsaný organizací Bluetooth SIG, Inc., a musí být certifikována jako vyhovující.
 - I když připojené zařízení odpovídá standardu Bluetooth, mohou nastat případy, kdy není možné připojit zařízení Bluetooth kvůli jeho vlastnostem nebo specifikacím nebo kdy se kvůli nim liší způsob ovládání, zobrazení nebo používání.
 - Při hands-free telefonování pomocí jednotky se může v závislosti na připojeném zařízení nebo prostředí komunikace ozývat šum.
- V závislosti na připojovaném zařízení může zahájení komunikace nějakou dobu trvat.
- Sluchátka s mikrofonom nepodporují vícebodové připojení. Pokud sluchátka s mikrofonom podporují vícebodové připojení, lze je současně připojit k zařízení pro přehrávání hudby (profil A2DP, Walkman atd.) a komunikačnímu zařízení (smartphone s profilem HFP nebo HSP apod.). Můžete tak poslouchat hudbu, zatímco čekáte na příchozí hovor nebo telefonujete.

Poznámka ke statické elektřině

- Statická elektřina nahromaděná v těle může způsobit jemné brnění v uších. Abyste tento efekt omezili, používejte oblečení z přírodních materiálů, které potlačuje tvorbu statické energie.

Poznámky k nošení jednotky

- Po použití vyjměte sluchátka pomalu.
- Protože návlky sedí pevně v uších, jejich natlačení silou do uší nebo rychlé sejmутí může způsobit poškození bubínku. Při vkládání návlků do uší může membrána reproduktoru cvakat. Nejedná se o závadu.

Informace o extra pohodlných návlcích

- Dodané extra pohodlné návlky poskytují utěsnění uší pro blokování okolního hluku.

Poznámka

- Dlouhodobější používání těsnících návlků může namáhat uši. Pokud pocítíte nepohodlí, přestaňte je používat.

- Netahejte za část návleků z pěnového silikonu. Pokud bude část z pěnového silikonu oddělena od návleků, návleky nebudou fungovat.
- Nevystavujte část návleků z pěnového silikonu dlouhodobému tlaku, jinak by mohlo dojít k deformaci.
- Různé velikosti otvorů na části návleků z pěnového silikonu nemají vliv na kvalitu zvuku.
- Při nošení návleků můžete v uších slyšet praskavý zvuk. Nejedná se o závadu.
- Dlouhodobé používání nebo skladování může způsobit zhoršení kvality pěnových materiálů v návlecích. Pokud pozorujete v souvislosti se zhoršením kvality zhoršený výkon, návleky vyměňte.

Další poznámky

- Nevystavujte jednotku nadměrným nárazům.
- Dotykový snímač nemusí správně fungovat, pokud na ovládací panel dotykového snímače nalepíte nálepky nebo jiné přílnavé předměty.
- Funkce Bluetooth nemusí fungovat s mobilním telefonem v závislosti na podmínkách signálu a okolním prostředí.
- Pokud při používání jednotky začnete pociťovat nepříjemné pocity, okamžitě ji přestaňte používat.
- Dlouhodobé používání nebo skladování může způsobit poškození nebo zhoršení kvality návleků.
- Pokud se návleky zašpiní, sejměte je z jednotky a jemně je ručně omyjte pomocí neutrálního mycího prostředku. Po čištění důkladně otřete veškerou vlhkost.
- Toto zařízení není vodotěsné. Pokud do zařízení vnikne voda nebo cizí předměty, může dojít k požáru nebo k úrazu elektrickým proudem. Pokud do zařízení vnikne voda nebo cizí předmět, ihned jej přestaňte používat a poraďte se s nejbližším prodejcem Sony. V následujících případech buďte obzvláště opatrní.
 - Při používání zařízení v blízkosti umývadla atd. Dávejte pozor, aby zařízení nespadlo do umývadla nebo do nádoby s vodou.
 - Při používání zařízení v dešti nebo sněhu nebo ve vlhkém prostředí
 - Když používáte toto zařízení zpocení Pokud se dotknete zařízení mokřma rukama nebo pokud jej vložíte do kapsy mokrého oblečení, zařízení se může namočit.

Čištění jednotky

- Když je vnější povrch jednotky zašpiněný, otřete jej dočista měkkým suchým hadříkem. Pokud je jednotka výrazně znečištěná, namočte hadřík do mírného roztoku neutrálního mycího prostředku a před otíráním jej důkladně vyždímejte. Nepoužívejte rozpouštědla, jako je ředidlo, benzen nebo alkohol, mohlo by dojít k poškození povrchu.

4-747-586-71(3) Copyright 2019 Sony Corporation

SONY

Uživatelská příručka

Bezdrátová stereofonní sluchátka s potlačením hluku
WF-1000XM3

Prohlášení o licenci

Poznámky k licenci

Tento výrobek obsahuje software, který společnost Sony používá v rámci licenční smlouvy s majitelem autorských práv. Majitel autorských práv na software vyžaduje, abychom zákazníkům oznámili obsah této smlouvy. Obsah licence si můžete přečíst na následující adrese URL.
<https://rd1.sony.net/help/mdr/sl/19b/>

Vyloučení odpovědnosti týkající se služeb nabízených třetími stranami

Služby nabízené třetími stranami mohou být měněny, pozastaveny nebo ukončeny bez předchozího upozornění. Společnost Sony za podobné situace nenesá žádnou zodpovědnost.

4-747-586-71(3) Copyright 2019 Sony Corporation

Bezdrátová stereofonní sluchátka s potlačením hluku
WF-1000XM3

Ochranné známky

- Windows je registrovaná ochranná známka nebo ochranná známka společnosti Microsoft Corporation ve Spojených státech a/nebo v dalších zemích.
- iPhone, iPod touch, macOS, Mac a Siri jsou ochranné známky společnosti Apple Inc. registrované ve Spojených státech amerických a dalších zemích.
- App Store je značka služby společnosti Apple Inc. registrovaná v USA a dalších státech.
- iOS je ochranná známka nebo registrovaná ochranná známka společnosti Cisco ve Spojených státech amerických a dalších zemích a její použití probíhá na základě licence.
- Google, Android a Google Play jsou ochranné známky společnosti Google LLC.
- Amazon, Alexa a všechna související loga jsou obchodními značkami společnosti Amazon.com, Inc. nebo jejích poboček.
- Slovní značka a loga Bluetooth® jsou registrované ochranné známky vlastněné organizací Bluetooth SIG, Inc., a veškeré využití takových značek společností Sony Corporation probíhá na základě licence.
- N-Mark je registrovaná ochranná známka nebo ochranná známka společnosti NFC Forum, Inc., ve Spojených státech a v dalších zemích.
- WALKMAN® a logo WALKMAN® jsou registrované ochranné známky společnosti Sony Corporation.
- USB Type-C™ a USB-C™ jsou ochranné známky skupiny USB Implementers Forum.
- „DSEE“ a „DSEE HX“ jsou ochranné známky společnosti Sony Corporation.

Ostatní ochranné známky a obchodní názvy jsou majetkem příslušných vlastníků.

Bezdrátová stereofonní sluchátka s potlačením hluku
WF-1000XM3

Webové stránky zákaznické podpory

Pro zákazníky v USA, Kanadě a Latinské Americe:

<https://www.sony.com/am/support>

Pro zákazníky v evropských zemích:

<https://www.sony.eu/support>

Pro zákazníky v Číně:

<https://service.sony.com.cn>

Pro zákazníky v ostatních zemích/oblastech:

<https://www.sony-asia.com/support>

Bezdrátová stereofonní sluchátka s potlačením hluku
WF-1000XM3

Co lze udělat pro vyřešení problému?

Nefungují-li sluchátka s mikrofonem podle očekávání, zkuste vyřešit problém následujícím postupem.

- Zjistěte symptomy problému v této uživatelské příručce a zkuste všechna uvedená nápravná opatření.
- Vložte sluchátka s mikrofonem do nabíjecího pouzdra a zavřete víko.
Některé problémy lze vyřešit vložením sluchátek s mikrofonem do nabíjecího pouzdra.
- Nabijte sluchátka s mikrofonem.
Některé problémy lze vyřešit nabitím baterie sluchátek s mikrofonem.
- Resetujte sluchátka s mikrofonem.
- Proveďte inicializaci sluchátek s mikrofonem.
Tato operace obnoví tovární nastavení sluchátek a vymaže všechny informace o párování.
- Vyhledejte informace o problému na webových stránkách zákaznické podpory.

Pokud výše uvedené operace nepomohou, obraťte se na nejbližšího prodejce značky Sony.

Příbuzné téma

- [Nabíjení sluchátek s mikrofonem](#)
- [Webové stránky zákaznické podpory](#)
- [Resetování sluchátek s mikrofonem](#)
- [Inicializace sluchátek s mikrofonem pro obnovení továrního nastavení](#)

Bezdrátová stereofonní sluchátka s potlačením hluku
WF-1000XM3

Sluchátka s mikrofonem nelze zapnout.

- Zkontrolujte, zda je baterie plně nabitá.
- Sluchátka s mikrofonem nelze zapnout, když jsou vložena v nabíjecím pouzdru a nabíjí se. Pokud je chcete zapnout, vyndejte sluchátka s mikrofonem z nabíjecího pouzdra.

Příbuzné téma

- [Nabíjení sluchátek s mikrofonem](#)
- [Kontrola zbývajících kapacit baterie](#)

Bezdrátová stereofonní sluchátka s potlačením hluku
WF-1000XM3

Nelze uskutečnit nabíjení.

- Zkontrolujte, zda jsou sluchátka s mikrofonem správně vložena v nabíjecím pouzdru.
- Použijte dodaný kabel USB Type-C.
- Zkontrolujte, zda je kabel USB Type-C pevně připojen k nabíjecímu pouzdru a k napájecímu adaptéru USB nebo počítači.
- Zkontrolujte, zda je napájecí adaptér USB řádně zapojen do elektrické zásuvky.
- Ověřte, že je zapnutý počítač.
- Pokud se počítač nachází v pohotovostním režimu (režimu spánku) nebo v režimu hibernace, probudte počítač.
- Při použití Windows 8.1 aktualizujte systém prostřednictvím služby Windows Update.

Příbuzné téma

- [Nabíjení sluchátek s mikrofonem](#)

4-747-586-71(3) Copyright 2019 Sony Corporation

Bezdrátová stereofonní sluchátka s potlačením hluku
WF-1000XM3

Doba nabíjení je příliš dlouhá.

- Zkontrolujte, zda jsou nabíjecí pouzdro a počítač propojeny přímo a nikoli přes rozbočovač USB.
- Ověřte, že používáte dodaný kabel USB Type-C.

Příbuzné téma

- [Nabíjení sluchátek s mikrofonem](#)

4-747-586-71(3) Copyright 2019 Sony Corporation

Bezdrátová stereofonní sluchátka s potlačením hluku
WF-1000XM3

Sluchátka s mikrofonom nelze nabít ani při připojení nabíjecího pouzdra k počítači.

- Zkontrolujte, zda je dodaný kabel USB Type-C řádně připojen k portu USB počítače.
- Zkontrolujte, zda jsou nabíjecí pouzdro a počítač propojeny přímo a nikoli přes rozbočovač USB.
- Mohl existovat problém s portem USB připojeného počítače. Pokud je k dispozici jiný port USB počítače, zkuste se připojit k němu.
- V jiných než výše uvedených případech zkuste postup připojení USB zopakovat.

4-747-586-71(3) Copyright 2019 Sony Corporation

Bezdrátová stereofonní sluchátka s potlačením hluku
WF-1000XM3

Na displeji smartphonu se nezobrazí údaj o zbývajícím množství kapacity baterie.

- Zbývajícím množství kapacity baterie zobrazují pouze zařízení iOS (včetně iPhone/iPod touch), která podporují HFP (Hands-free Profile), a smartphone Android (OS 8.1 nebo novější).
- Ověřte, zda je smartphone připojen pomocí profilu HFP. Pokud není smartphone připojen přes HFP, nebudou se zobrazovat správné informace o zbývajícím množství kapacity baterie.

Příbuzné téma

- [Kontrola zbývajícím množství kapacity baterie](#)

4-747-586-71(3) Copyright 2019 Sony Corporation

Bezdrátová stereofonní sluchátka s potlačením hluku
WF-1000XM3

Žádný zvuk

- V závislosti na aplikaci smartphonu (která vyžaduje HFP (Hands-free Profile)/HSP (Headset Profile)) můžete slyšet hlas pouze z jednoho sluchátka.
- Zkontrolujte, zda jsou připojené zařízení Bluetooth a levá i pravá jednotka sluchátek s mikrofonem zapnuté.
- Zkontrolujte, zda jsou sluchátka s mikrofonem a vysílající zařízení Bluetooth spojena pomocí profilu Bluetooth A2DP.
- Pokud je hlasitost příliš nízká, zvyšte ji.
- Zkontrolujte, zda na připojeném zařízení probíhá přehrávání.
- Znovu spárujte sluchátka s mikrofonem a zařízení Bluetooth.
- Pokud je sluchátkům s mikrofonem přiřazena funkce Google Assistant a chcete používat pouze jedno sluchátko, použijte sluchátko, kterému je přiřazena funkce Google Assistant.
- Pokud je sluchátkům s mikrofonem přiřazena funkce Amazon Alexa a chcete používat pouze jedno sluchátko, použijte sluchátko, kterému je přiřazena funkce Amazon Alexa.

Příbuzné téma

- [Používání pouze jednoho sluchátka sluchátek s mikrofonem](#)
- [Bezdrátové připojení k zařízením Bluetooth](#)
- [Poslech hudby ze zařízení pomocí připojení Bluetooth](#)

Bezdrátová stereofonní sluchátka s potlačením hluku
WF-1000XM3

Nízká hlasitost zvuku

- Při přehrávání hudby upravte hlasitost na připojeném zařízení. Pokud nemůžete upravit hlasitost na připojeném zařízení, nainstalujte do smartphonu aplikaci „Sony | Headphones Connect“ a upravte hlasitost touto aplikací.
- Při telefonování upravte hlasitost na připojeném zařízení. Pokud nemůžete upravit hlasitost na připojeném zařízení, nainstalujte do smartphonu aplikaci „Sony | Music Center“ a upravte hlasitost touto aplikací.
- Připojte zařízení Bluetooth znovu ke sluchátkům s mikrofonem.

Bezdrátová stereofonní sluchátka s potlačením hluku
WF-1000XM3

Je rozdíl v hlasitosti mezi levou a pravou stranou, nedostatečný zvuk v pásmu nízkých frekvencí.

- Při zakoupení jsou na pravé a levé sluchátko sluchátek s mikrofonem nasazené návleky sluchátek velikosti M. Pokud máte pocit, že se ozývá nedostatečný zvuk v pásmu nízkých frekvencí a že pozorujete rozdíl v hlasitosti mezi pravou a levou stranou, vyměňte návleky za jinou velikost, aby vám pohodlně a těsně držely v pravém i levém uchu.

Příbuzné téma

- [Výměna návleků](#)

4-747-586-71(3) Copyright 2019 Sony Corporation

Bezdrátová stereofonní sluchátka s potlačením hluku
WF-1000XM3

Nízká kvalita zvuku

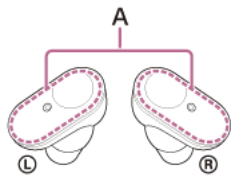
- Pokud je hlasitost na připojeném zařízení příliš vysoká, snižte ji.
- Nepřibližujte se se sluchátky s mikrofonem k mikrovlnným troubám, zařízení Wi-Fi atd.
- Umístěte sluchátka s mikrofonem blíže k zařízení Bluetooth. Odstraňte všechny překážky mezi sluchátky s mikrofonem a zařízením Bluetooth.
- Nepřibližujte se se sluchátky s mikrofonem k televiznímu přijímači.
- Přepněte připojení Bluetooth na profil A2DP pomocí připojeného zařízení, když jsou sluchátka s mikrofonem a zařízení Bluetooth spojena přes připojení HFP nebo HSP Bluetooth.
- Připojte-li ke sluchátkům s mikrofonem zařízení s integrovaným rádiem nebo tunerem, nemusí fungovat příjem signálu nebo se může snížit citlivost. Oddalte sluchátka s mikrofonem od připojeného zařízení a zkuste to znovu.
- Pokud se sluchátka s mikrofonem připojí k dříve připojenému zařízení Bluetooth, po zapnutí mohou sluchátka s mikrofonem navázat pouze připojení HFP/HSP Bluetooth. Pomocí zařízení Bluetooth navažte připojení A2DP Bluetooth.

4-747-586-71(3) Copyright 2019 Sony Corporation

Bezdrátová stereofonní sluchátka s potlačením hluku
WF-1000XM3

Jsou časté výpadky zvuku.

- Nastavte sluchátka s mikrofonem do režimu „Priorita stabilního připojení“. Podrobnosti naleznete v části „[Režim kvality zvuku](#)“.
- Odstraňte všechny překážky mezi anténou zařízení Bluetooth, které má být připojeno, a vestavěnou anténou sluchátek s mikrofonem. Anténa sluchátek s mikrofonem je vestavěná do součástí zobrazených tečkovanou čarou na obrázku níže.



A: Umístění vestavěné antény

- Za následujících podmínek může být znemožněna komunikace přes Bluetooth nebo může dojít k výskytu šumu či výpadku zvuku.
 - Mezi sluchátky s mikrofonem a zařízením Bluetooth se nachází tělo uživatele
V takovém případě můžete komunikaci přes Bluetooth vylepšit umístěním zařízení Bluetooth ve směru antény sluchátek s mikrofonem.
 - Mezi sluchátky s mikrofonem a zařízením Bluetooth se nachází překážka, například kovový předmět nebo stěna.
 - Na místech s bezdrátovou sítí LAN, místech, kde je používána mikrovlnná trouba, jsou generovány elektromagnetické vlny atd.
- Situaci lze zlepšit změnou nastavení kvality bezdrátového přehrávání nebo pevným nastavením režimu bezdrátového přehrávání na SBC na vysílacím zařízení. Další informace naleznete v návodu k obsluze dodaném s vysílacím zařízením.
- Protože zařízení Bluetooth a Wi-Fi (IEEE802.11b/g/n) používají stejné frekvenční pásmo (2,4 GHz), může dojít k mikrovlnnému rušení, které bude mít za následek šum nebo výpadky audia, případně nemožnost komunikace, jestliže jsou sluchátka s mikrofonem blízko zařízení Wi-Fi. V takovém případě proveďte následující kroky.
 - Při připojení sluchátek s mikrofonem k zařízení Bluetooth používejte sluchátka s mikrofonem alespoň 10 m od zařízení Wi-Fi.
 - Používáte-li sluchátka s mikrofonem méně než 10 m od zařízení Wi-Fi, zařízení Wi-Fi vypněte.
 - Používejte sluchátka s mikrofonem a zařízení Bluetooth co nejbliže u sebe.
- Pokud posloucháte hudbu ze smartphonu, můžete situaci zlepšit vypnutím nepotřebných aplikací nebo restartováním smartphonu.

Příbuzné téma

- [Režim kvality zvuku](#)

Bezdrátová stereofonní sluchátka s potlačením hluku
WF-1000XM3

Účinek funkce potlačení hluku je nedostatečný.

- Zkontrolujte, zda je zapnuta funkce potlačení hluku.
- Zvolte pro levé i pravé sluchátko návlek, se kterým slyšíte nejméně okolních zvuků.
- Upravte polohu sluchátek podle svých uší.
- Funkce potlačení hluku je účinná u nižších frekvenčních pásem, například v letadlech, vlacích, kancelářích nebo v blízkosti klimatizace, a není účinná u vyšších frekvencí, například u lidského hlasu.

Příbuzné téma

- [Výměna návleků](#)
- [Nošení sluchátek s mikrofonem](#)
- [Co je to potlačení hluku?](#)
- [Používání funkce potlačení hluku](#)

Bezdrátová stereofonní sluchátka s potlačením hluku
WF-1000XM3

Nelze uskutečnit párování.

- Přiblížte sluchátka s mikrofonem a zařízení Bluetooth na vzdálenost menší než 1 m.
- Při prvním párování po zakoupení, inicializaci nebo opravě se sluchátka s mikrofonem automaticky přepnou do režimu párování po vyjmutí sluchátek s mikrofonem z nabíjecího pouzdra. Při párování druhého a dalšího zařízení aktivujete režim párování tak, že si nasadíte sluchátka s mikrofonem do obou uší a poté přibližně 7 sekund podržíte prsty na dotykových snímačích na levém i pravém sluchátku.
- Při opakovaném párování zařízení po inicializaci nebo opravě sluchátek s mikrofonem je možné, že nebudete moci spárovat zařízení, pokud si zachová informace o párování sluchátek s mikrofonem (iPhone nebo jiné zařízení). V takovém případě odstraňte informace o párování sluchátek s mikrofonem z daného zařízení a poté je znovu spárujte.

Příbuzné téma

- [O indikátoru](#)
- [Bezdrátové připojení k zařízením Bluetooth](#)
- [Inicializace sluchátek s mikrofonem pro obnovení továrního nastavení](#)

Bezdrátová stereofonní sluchátka s potlačením hluku
WF-1000XM3

Připojení jedním dotykem (NFC) nefunguje.

- Vyjměte sluchátka s mikrofonem z nabíjecího pouzdra a ujistěte se, že jsou sluchátka s mikrofonem zapnutá.
- Ponechejte smartphone v blízkosti značky N-Mark na nabíjecím pouzdra, dokud smartphone nezareaguje. Pokud stále nereaguje, pomalu pohybujte smartphonem okolo.
- Zkontrolujte, zda je na smartphonu zapnutá funkce NFC.
- Je-li smartphone v pouzdra, vyjměte jej.
- Citlivost příjmu NFC se u různých smartphonů liší. Pokud připojení opakovaně selhává, připojte/odpojte zařízení pomocí smartphonu.
- Při nabíjení baterie není možné navázat připojení jedním dotykem (NFC), protože sluchátka s mikrofonem nelze zapnout. Před navázáním připojení jedním dotykem (NFC) dokončete nabíjení.
- Zkontrolujte, zda připojované zařízení podporuje funkci NFC.
- Zkontrolujte, zda je na smartphonu zapnutá funkce Bluetooth.

Příbuzné téma

- [Připojení jedním dotykem \(NFC\) ke smartphonu Android](#)

Bezdrátová stereofonní sluchátka s potlačením hluku
WF-1000XM3

Nelze navázat připojení přes Bluetooth.

- Ověřte, že jsou sluchátka s mikrofonem zapnutá.
- Ověřte, že je zapnuté zařízení Bluetooth a funkce Bluetooth.
- Pokud se sluchátka s mikrofonem automaticky připojují k poslednímu připojenému zařízení Bluetooth, nemusí být možné připojit sluchátka s mikrofonem k jiným zařízením Bluetooth. V takovém případě na posledním připojeném zařízení Bluetooth odpojte připojení Bluetooth.
- Zkontrolujte, zda je zařízení Bluetooth v režimu spánku. Pokud se zařízení nachází v režimu spánku, zrušte režim spánku.
- Zkontrolujte, zda bylo ukončeno připojení Bluetooth. Pokud bylo ukončeno, navažte připojení Bluetooth znovu.
- Pokud byly informace o spárování se sluchátky s mikrofonem v zařízení Bluetooth smazány, spárujte sluchátka se zařízením znovu.

Příbuzné téma

- [O indikátoru](#)
- [Bezdrátové připojení k zařízením Bluetooth](#)

4-747-586-71(3) Copyright 2019 Sony Corporation

Bezdrátová stereofonní sluchátka s potlačením hluku
WF-1000XM3

Zkreslený zvuk

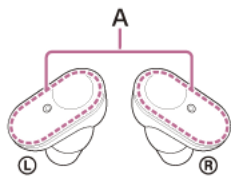
- Nepřibližujte se se sluchátky s mikrofonem k mikrovlnné troubě, zařízení Wi-Fi atd.

4-747-586-71(3) Copyright 2019 Sony Corporation

Bezdrátová stereofonní sluchátka s potlačením hluku
WF-1000XM3

Bezdrátová komunikace přes Bluetooth má malý dosah nebo vynechává zvuk.

- Nastavte sluchátka s mikrofonem do režimu „Priorita stabilního připojení“. Podrobnosti naleznete v části „[Režim kvality zvuku](#)“.
- Odstraňte všechny překážky mezi anténou zařízení Bluetooth, které má být připojeno, a vestavěnou anténou sluchátek s mikrofonem. Anténa sluchátek s mikrofonem je vestavěná do součástí zobrazených tečkovanou čarou na obrázku níže.



A: Umístění vestavěné antény

- Za následujících podmínek může být znemožněna komunikace přes Bluetooth nebo může dojít k výskytu šumu či výpadku zvuku.
 - Mezi sluchátka s mikrofonem a zařízením Bluetooth se nachází tělo uživatele
V takovém případě můžete komunikaci přes Bluetooth vylepšit umístěním zařízení Bluetooth ve směru antény sluchátek s mikrofonem.
 - Mezi sluchátka s mikrofonem a zařízením Bluetooth se nachází překážka, například kovový předmět nebo stěna.
 - Na místech s bezdrátovou sítí LAN, místech, kde je používána mikrovlnná trouba, jsou generovány elektromagnetické vlny atd.
- Situaci lze zlepšit změnou nastavení kvality bezdrátového přehrávání nebo pevným nastavením režimu bezdrátového přehrávání na SBC na vysílacím zařízení. Další informace naleznete v návodu k obsluze dodaném s vysílacím zařízením.
- Protože zařízení Bluetooth a Wi-Fi (IEEE802.11b/g/n) používají stejné frekvenční pásmo (2,4 GHz), může dojít k mikrovlnnému rušení, které bude mít za následek šum nebo výpadky audia, případně nemožnost komunikace, jestliže jsou sluchátka s mikrofonem blízko zařízení Wi-Fi. V takovém případě proveďte následující kroky.
 - Při připojení sluchátek s mikrofonem k zařízení Bluetooth používejte sluchátka s mikrofonem alespoň 10 m od zařízení Wi-Fi.
 - Používáte-li sluchátka s mikrofonem méně než 10 m od zařízení Wi-Fi, zařízení Wi-Fi vypněte.
 - Používejte sluchátka s mikrofonem a zařízení Bluetooth co nejbližší u sebe.
- Pokud posloucháte hudbu ze smartphonu, můžete situaci zlepšit vypnutím nepotřebných aplikací nebo restartováním smartphonu.

Příbuzné téma

- [Režim kvality zvuku](#)

Bezdrátová stereofonní sluchátka s potlačením hluku
WF-1000XM3

Sluchátka s mikrofonem řádně nefungují.

- Resetujte sluchátka s mikrofonem. Tato operace nevymaže informace o párování.
- Pokud sluchátka s mikrofonem nefungují správně ani po provedení resetu, proveďte jejich inicializaci.
- Sluchátka s mikrofonem nelze ovládat, pokud je nemáte nasazená. Chcete-li sluchátka s mikrofonem ovládat, nasaďte si je.
- Sluchátka s mikrofonem můžete ovládat správným klepnutím na dotykový snímač. Držte sluchátko mezi palcem a prostředníčkem, poté klepněte na dotykový snímač ukazováčkem.
- Sluchátka s mikrofonem nelze ovládat, pokud jsou dotykový snímač nebo vaše prsty mokré. Před ovládním setřete pot nebo vodu měkkým suchým hadříkem.
- Sluchátka s mikrofonem nelze ovládat v rukavicích. Ovládejte sluchátka s mikrofonem holými rukama.
- Sluchátka s mikrofonem nelze ovládat, pokud je dotykový snímač zakrytý vlasy. Odkryjte dotykový snímač, abyste mohli klepnout přímo na něj.
- Klepněte do kroužku na dotykovém snímači. Při dotyku na okrají dotykového snímače nemusí sluchátka s mikrofonem reagovat.
- Klepněte na dotykový snímač polštářkem prstu. Pokud klepnete nehtem nebo špičkou prstu, sluchátka s mikrofonem nemusí reagovat.
- Klepněte na dotykový snímač, zatímco držíte sluchátka s mikrofonem mezi palcem a prostředníčkem. Pokud se sluchátka s mikrofonem při klepnutí na dotykový snímač pohybují, sluchátka s mikrofonem nemusejí reagovat.

Příbuzné téma

- [Resetování sluchátek s mikrofonem](#)
- [Inicializace sluchátek s mikrofonem pro obnovení továrního nastavení](#)

Bezdrátová stereofonní sluchátka s potlačením hluku
WF-1000XM3

Osoba, se kterou telefonujete, není slyšet.

- Ověřte, že jsou zapnutá sluchátka s mikrofonem i připojené zařízení (tj. smartphone).
- Pokud je hlasitost na připojeném zařízení příliš nízká, zvýšte ji.
- Zkontrolujte nastavení zvuku zařízení Bluetooth, abyste se ujistili, že zvuk během hovoru vychází ze sluchátek s mikrofonem.
- Navažte připojení znovu pomocí zařízení Bluetooth. Jako profil vyberte možnost HFP nebo HSP.
- Posloucháte-li hudbu pomocí sluchátek s mikrofonem, můžete přijmout příchozí hovor zastavením přehrávání a dvěma rychlými klepnutími na dotykový snímač na levém nebo pravém sluchátku.

Příbuzné téma

- [Bezdrátové připojení k zařízením Bluetooth](#)
- [Příjem hovoru](#)
- [Uskutečnění hovoru](#)

Bezdrátová stereofonní sluchátka s potlačením hluku
WF-1000XM3

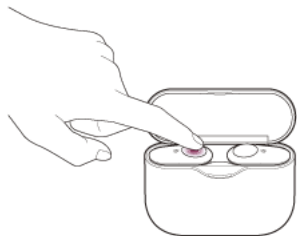
Je špatně slyšet hlas volajícího

- Zesilte hlasitost na připojeném zařízení.

Bezdrátová stereofonní sluchátka s potlačením hluku
WF-1000XM3

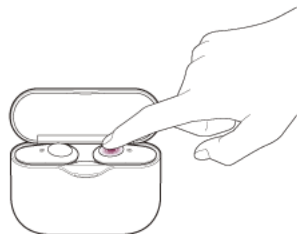
Resetování sluchátek s mikrofonom

Pokud sluchátka s mikrofonom nelze zapnout nebo je nelze ovládat, i když jsou zapnutá, resetujte je. Vložte sluchátka s mikrofonom do nabíjecího pouzdra, nechte víko nabíjecího pouzdra otevřené a přibližně 20 sekund podržte prst na dotykovém snímači na levém sluchátku.



Prst zvedněte, když blikající indikátor (červený) sluchátek s mikrofonom zhasne.

Podržte prst na dotykovém snímači na pravém sluchátku přibližně 20 sekund.



Prst zvedněte, když blikající indikátor (červený) sluchátek s mikrofonom zhasne. Když existuje problém se sluchátky s mikrofonom, indikátor (červený) sluchátek s mikrofonom zůstane zhasnutý a nezačne blikat, ani když provedete výše uvedené kroky. V takovém případě podržte prst na dotykovém snímači déle (přibližně 30 sekund) a prst sundejte, když se indikátor (červený) rozsvítí.

Informace o registraci (párování) zařízení a další nastavení zůstanou zachována. Pokud sluchátka s mikrofonom nefungují správně ani po provedení resetu, proveďte jejich inicializaci pro obnovení továrního nastavení.

Příbuzné téma

- [Inicializace sluchátek s mikrofonom pro obnovení továrního nastavení](#)

Bezdrátová stereofonní sluchátka s potlačením hluku
WF-1000XM3

Inicializace sluchátek s mikrofonom pro obnovení továrního nastavení

Pokud sluchátka s mikrofonom nefungují správně ani po provedení resetu, proveďte jejich inicializaci. Vložte sluchátka s mikrofonom do nabíjecího pouzdra, nechte víko nabíjecího pouzdra otevřené a přibližně 10 sekund podržte prsty na dotykových snímačích na levém i pravém sluchátku. Prsty zvedněte, když začnou blikat indikátory (červené) sluchátek s mikrofonom. Indikátory (modré) 4krát zablikají (● ● ● ●) a sluchátka s mikrofonom se inicializují. Tato operace obnoví tovární nastavení sluchátek a vymaže všechny informace o párování. V takovém případě odstraňte informace o párování sluchátek s mikrofonom z daného zařízení a poté je opět spárujte.

Pokud sluchátka s mikrofonom ani po inicializaci nefungují správně, obraťte se na nejbližšího prodejce produktů značky Sony.

Poznámka

- Před položením prstů na dotykové snímače zkontrolujte, že svítí oba indikátory (červené) sluchátek s mikrofonom.
- Pokud po zakoupení sluchátek s mikrofonom aktualizujete software, software zůstane aktualizovaný i po provedení inicializace.
- Když po změně jazyka hlasových informací inicializujete sluchátka s mikrofonom, abyste obnovili výrobní nastavení, bude obnoveno i výrobní nastavení jazyka.