

SAMSUNG

UŽIVATELSKÁ PŘÍRUČKA

SM-R170

Czech. 04/2019. Rev.1.1

www.samsung.com

Obsah

Základní informace

- 3 Nejdříve si přečtěte
- 4 O zařízeních Galaxy Buds
- 5 Obsah balení
- 6 Rozvržení zařízení
- 8 Příprava ušních nástavců k použití
- 10 Baterie
- 16 Identifikace kontrolky baterie

Používání ušních nástavců

- 18 Připojení ušních nástavců k mobilnímu zařízení
- 24 Nošení ušních nástavců
- 25 Používání dotykové plochy
- 28 Použití služby inteligentní hlasové asistence
- 29 Poslech hudby
- 30 Použití ekvalizéru
- 31 Používání funkcí volání
- 32 Použití režimu zvuků okolí

Aplikace Galaxy Wearable

- 34 Úvod
- 35 Připojení a odpojení ušních nástavců
- 36 Zobrazení stavu ušních nástavců a přizpůsobení nastavení
- 38 Prohlížení uživatelské příručky

Příloha

- 39 Řešení problémů
- 42 Aktualizace softwaru ušních nástavců pomocí programu Galaxy Buds Manager
- 43 Správa zařízení Galaxy Buds
- 45 Restartování ušních nástavců
- 45 Vyjmutí baterie

Základní informace

Nejdříve si přečtěte

Před použitím zařízení si přečtěte tuto příručku, dozvíte se zde informace o bezpečném a správném používání zařízení.

- Popisy vycházejí z výchozích nastavení zařízení.
- Některý obsah se může od vašeho zařízení lišit v závislosti na oblasti, poskytovateli služeb, specifikacích modelu nebo softwaru zařízení. Obrázky se mohou od vzhledu konkrétního produktu lišit. Obsah se může bez předchozího upozornění změnit.
- Než začnete používat jiná zařízení, ujistěte se, že jsou kompatibilní se zařízením Galaxy Buds. Specifikace kompatibilních mobilních zařízení naleznete na stránkách www.samsung.com.
- Zabraňte ponoření zařízení do kapaliny nebo jeho vystavení tlakovému proudu vody, například ze sprchy. Nenoste zařízení při činnostech, jako je např. sprchování nebo plavání. Mohlo by dojít k poškození zařízení.
- Upravování operačního systému zařízení Galaxy Buds nebo instalace softwaru z neoficiálních zdrojů může mít za následek nesprávné fungování zařízení Galaxy Buds a poškození či ztrátu dat. Tyto činnosti představují porušení licenční smlouvy se společností Samsung a budou mít za následek neplatnost záruky.
- Některé funkce nemusí fungovat, jak je popsáno v tomto návodu, v závislosti na výrobci a modelu mobilního zařízení, které k zařízením Galaxy Buds připojíte.
- Tento výrobek obsahuje určitý bezplatný software/software s otevřeným zdrojovým kódem. Pokyny pro prohlížení licence otevřeného zdrojového kódu naleznete na webové stránce společnosti Samsung (opensource.samsung.com).

Ikony v pokynech



Upozornění: situace, které by mohly způsobit zranění vás nebo jiných osob



Výstraha: situace, které by mohly způsobit poškození zařízení nebo jiného přístroje



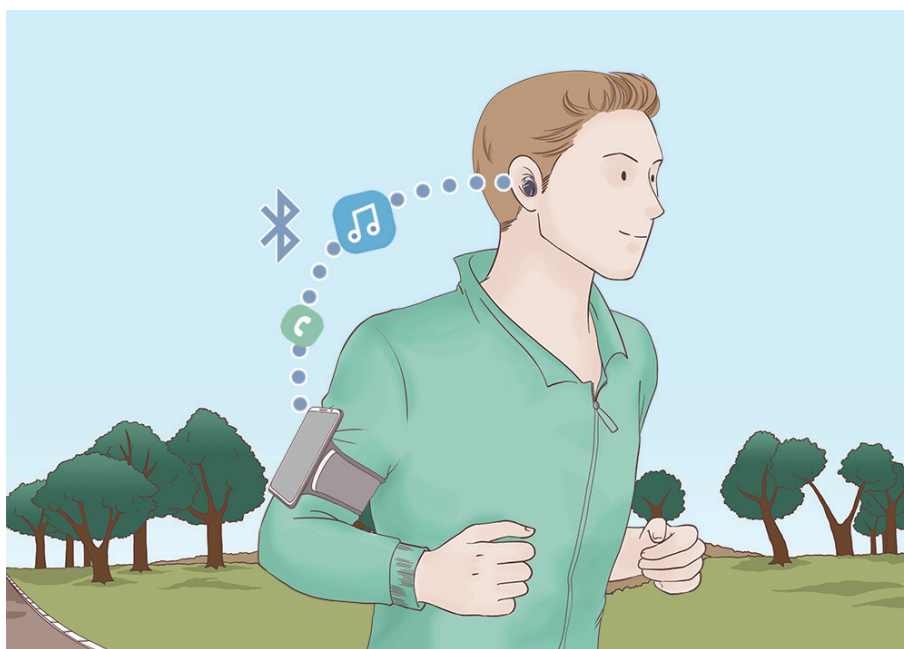
Upozornění: poznámky, rady nebo dodatečné informace

O zařízeních Galaxy Buds

Galaxy Buds jsou bezdrátové ušní nástavce, které vám po připojení k zařízení umožní poslouchat hudbu nebo přijímat hovory, i když přitom budete dělat jiné aktivity, například cvičit.



Nenoste ušní nástavce v zónách s hustou dopravou, jako jsou silnice či přechody pro chodce. Vystavujete se jinak riziku nehody kvůli zpomalené reakci.



Obsah balení

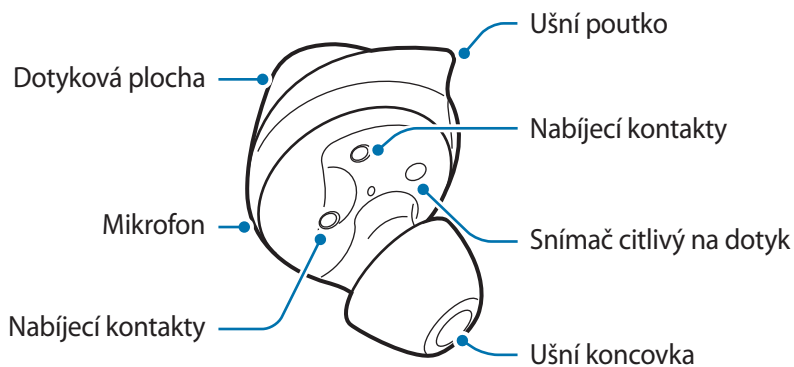
Informace o obsahu balení naleznete v průvodci rychlým spuštěním.



- Položky dodané se zařízením Galaxy Buds, dostupné příslušenství a jejich obrázky se mohou lišit podle oblasti nebo poskytovatele služeb.
- Dodané položky jsou určeny pouze pro zařízení Galaxy Buds a s jinými zařízeními nemusí být kompatibilní.
- Vzhled a technické údaje se mohou bez předchozího upozornění změnit.
- Dodatečné příslušenství můžete zakoupit na webových stránkách společnosti Samsung. Před zakoupením se ujistěte, že jsou s příslušnými modely kompatibilní.
- Používejte pouze příslušenství schválené společností Samsung. Použití neschváleného příslušenství může způsobit problémy s výkonem a poruchy, na které se nevztahuje záruka.
- Dostupnost veškerého příslušenství se může měnit v závislosti na výrobních společnostech. Další informace o dostupném příslušenství naleznete na webových stránkách společnosti Samsung.

Rozvržení zařízení

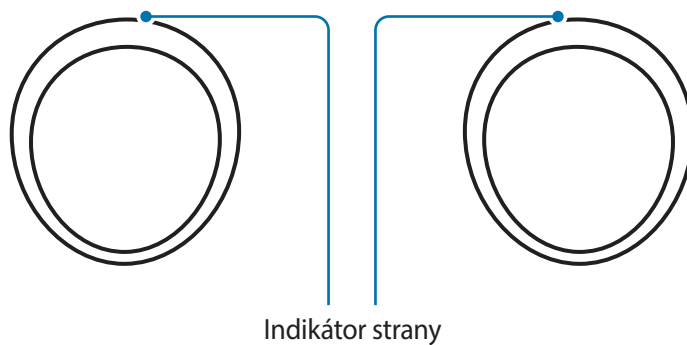
Ušní nástavec



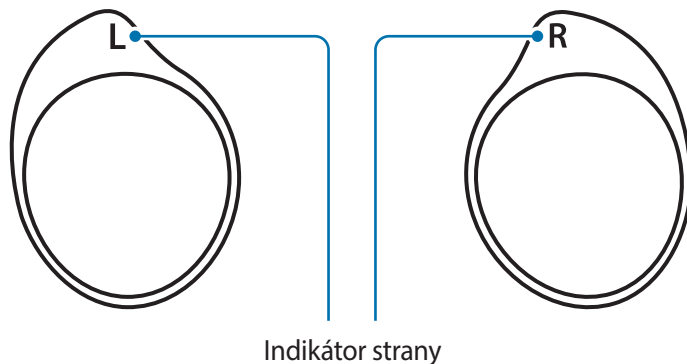
Pokud budete sluchátka Galaxy Buds používat, když jsou rozbitá, může hrozit poranění. Sluchátka Galaxy Buds znovu použijte až poté, co je necháte opravit v servisním centru Samsung.

Ušní poutko

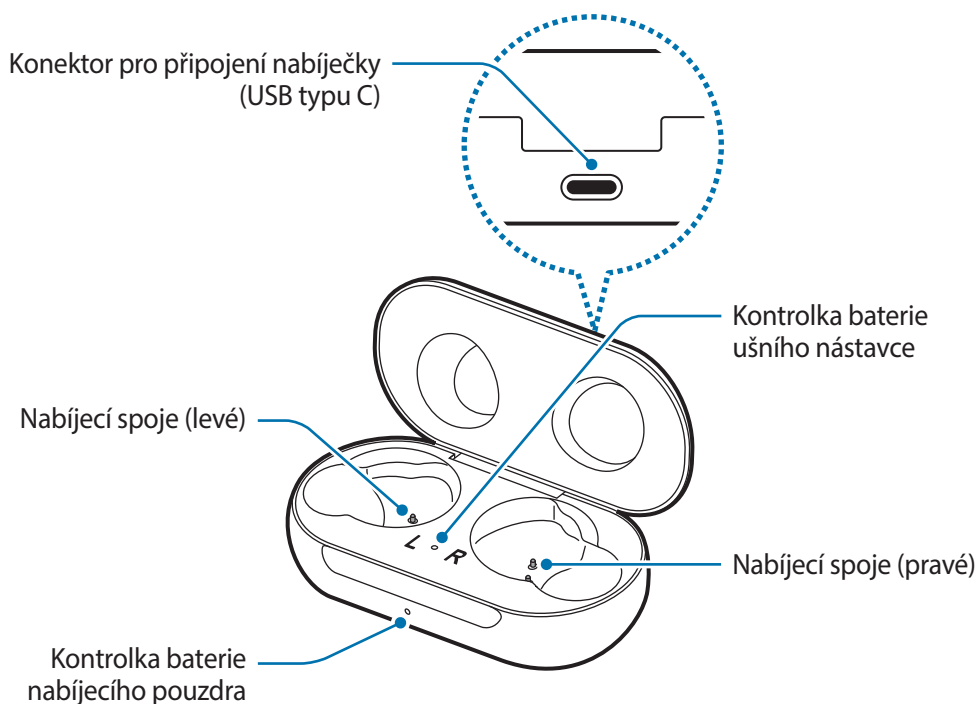
Malé



M, L



Nabíjecí pouzdro

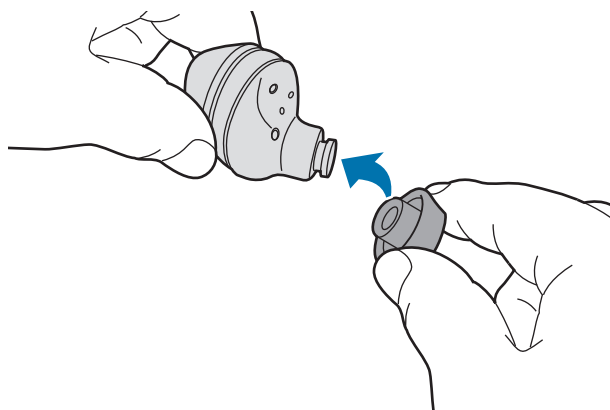



- Pokud se na nabíjecích kontaktech nachází pot nebo tekutina, může zařízení Galaxy Buds zkorodovat. Pokud se na nabíjecích kontaktech či ušních nástavcích nachází pot nebo tekutina, je nutné je před vložením ušního nástavce vyčistit.
- Když budete ušní nástavce ukládat nebo měnit, zavřete nabíjecí pouzdro.

Příprava ušních nástavců k použití

Připojení koncovky do ucha k ušnímu nástavci

- 1 Vyberte koncovku do ucha, která vyhovuje vašemu uchu.
- 2 Západku ve spodní části ušního nástavce zakryjte koncovkou do ucha.

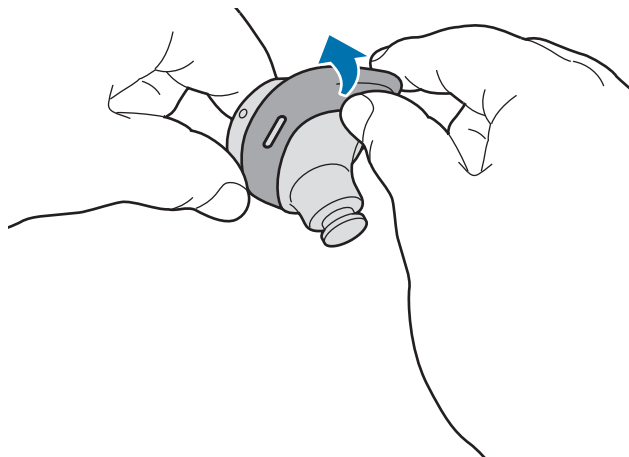


-  Nevkládejte si ušní nástavce do uší bez koncovek. Může tím dojít k poranění vašich uší.
- Při nasazování nebo odpojování koncovky do ucha nepoužívejte nadměrnou sílu. Koncovka do ucha by se mohla roztrhnout.

- 3 U druhého ušního nástavce postupujte stejně.

Připojení ušního poutka k ušnímu nástavci

- 1 Vyberte ušní poutko, které vyhovuje vašemu uchu.
- 2 Vyberte ušní poutko pro levé nebo pravé ucho.
- 3 Zahákněte drážku ušního poutka k upevňovacímu háčku ušního nástavce a zakryjte ušní nástavec ušním poutkem.



- Nevkládejte si ušní nástavce do uší bez ušních poutek. Může tím dojít k poranění vašich uší.
- Při nasazování nebo odpojování ušního poutka nepoužívejte nadměrnou sílu. Ušní poutko by se mohlo roztrhnout.



- Nenasazujte ušní poutka k ušním nástavcům v opačném směru. V takovém případě by ušní nástavce správně neseseděly ve vašich uších.

- 4 U druhého ušního nástavce postupujte stejně.

Baterie

Nabíjení baterie

Plně nabijte baterii před prvním použitím ušních nástavců, nebo když jste ušní nástavce po delší dobu nepoužívali. Při nabíjení se ušní nástavce zapnou. Je-li baterie zcela vybitá, potřebuje alespoň 10 minut, aby začala fungovat.

Zkontrolujte orientaci obou ušních nástavců, vložte je do příslušných slotů a pak připojte nabíječku.

Nabíjecí pouzdro, které má zabudovanou baterii, se nabíjí současně s ušními nástavci.

Ušní nástavce můžete nabíjet jejich vložením do nabíjecího pouzdra, aniž by je bylo nutné připojit k elektrické zásuvce.



Používejte pouze nabíječky a kabely schválené společností Samsung. Neschválené nabíječky nebo kabely mohou způsobit explozi baterie nebo poškození zařízení Galaxy Buds.

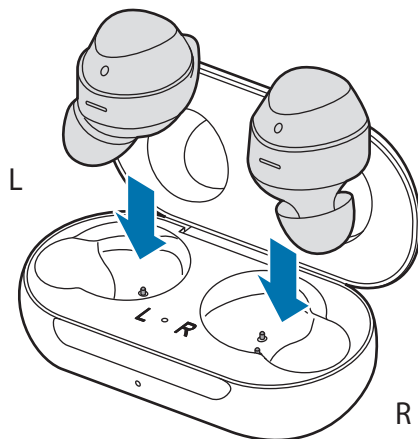


- Nesprávné připojení nabíječky může způsobit vážné poškození nabíjecího pouzdra. Na poškození způsobená nesprávným použitím se nevztahuje záruka.
- Používejte pouze USB kabel typu C dodaný se zařízeními Galaxy Buds. Pokud byste použili micro USB kabel, mohlo by dojít k poškození nabíjecího pouzdra.

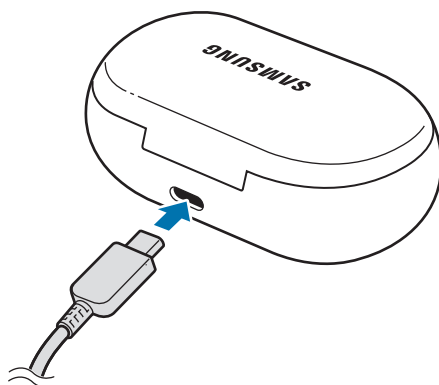



- Nabíječky se prodávají samostatně.
- Pokud přístroj nepoužíváte, odpojte nabíječku, ušetříte tak energii. Nabíječka nemá vypínač, proto ji musíte odpojit od zásuvky, aby se přerušil přívod energie. Nabíječka by měla během nabíjení zůstat v blízkosti elektrické zásuvky a měla by být snadno dostupná.
- Při nabíjení baterie nemůžete používat bezdrátové funkce ušních nástavců.
- Když budete ušní nástavce ukládat nebo měnit, zavřete nabíjecí pouzdro.
- Pokud se na nabíjecích kontaktech nachází pot nebo tekutina, může zařízení Galaxy Buds zkorodovat. Pokud se na nabíjecích kontaktech či ušních nástavcích nachází pot nebo tekutina, je nutné je před vložením ušního nástavce vyčistit.
- Nenasazujte ušní poutka k ušním nástavcům v opačném směru. Ušní nástavce se nebudou nabíjet, pokud je do pouzdra nevložíte správně.

- 1 Otevřete nabíjecí pouzdro.
- 2 Zkontrolujte směr jednotlivých ušních nastavců a správně je vložte do příslušných pozic v nabíjecím pouzdru.



- 3 Zavřete nabíjecí pouzdro.
- 4 Připojte USB kabel k nabíječce, a pak zapojte USB kabel do konektoru pro připojení nabíječky.



 Nesprávné připojení USB kabelu může způsobit vážné poškození nabíjecího pouzdra. Na poškození způsobená nesprávným použitím se nevztahuje záruka.

- 5 Zapojte nabíječku do elektrické zásuvky.
Baterie ušních nastavců a nabíjecího pouzdra se nabíjejí současně.
- 6 Po úplném nabití odpojte nabíjecí pouzdro od nabíječky. Nejprve odpojte USB kabel od nabíjecího pouzdra, a poté odpojte nabíječku od elektrické zásuvky.

Snížení spotřeby energie z baterie

Pokud ušní nástavce nepoužíváte, uložte je do nabitého nabíjecího pouzdra. Snímač citlivý na dotyk při nošení ušních nástavců stále funguje a zkracuje tím dobu provozu zařízení.

Tipy a opatření pro nabíjení baterie

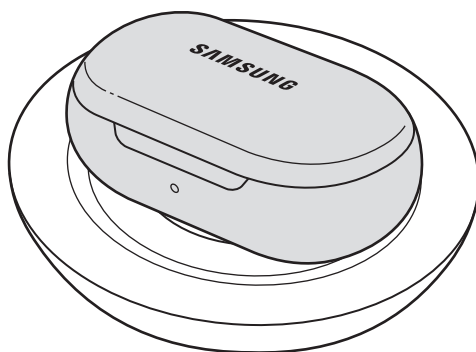
- Pokud se na nabíjecích kontaktech nachází pot nebo tekutina, může zařízení Galaxy Buds zkorodovat. Pokud se na nabíjecích kontaktech či ušních nástavcích nachází pot nebo tekutina, je nutné je před vložením ušního nástavce vyčistit.
- Používání jiného zdroje napájení, než je nabíječka, například počítače, může mít za následek nižší rychlost nabíjení způsobenou nižším elektrickým proudem.
- Během nabíjení se ušní nástavce a nabíjecí pouzdro mohou zahřívat. To je normální a nemělo by to nijak ovlivnit výkon ani životnost ušních nástavců. Pokud se baterie zahřeje více než obvykle, může nabíječka přestat nabíjet.
- Pokud se ušní nástavce a nabíjecí pouzdro správně nenabíjí, odneste je i s nabíječkou do servisního střediska Samsung.
- USB kabel neohýbejte. Mohlo by to způsobit poškození USB kabelu nebo zkrácení jeho životnosti. Nikdy nepoužívejte poškozený USB kabel.

Bezdrátové nabíjení

Nabíjecí pouzdro je vybaveno integrovanou bezdrátovou nabíjecí cívkou. Baterii můžete nabíjet pomocí bezdrátové nabíječky nebo jiného zařízení, které funguje jako bezdrátová nabíječka.

Nabíjení baterie pomocí bezdrátové nabíječky

- 1 Otevřete nabíjecí pouzdro.
- 2 Zkontrolujte směr jednotlivých ušních nastavců a správně je vložte do příslušných pozic v nabíjecím pouzdru.
- 3 Zavřete nabíjecí pouzdro.
- 4 Umístěte střed nabíjecího pouzdra na střed bezdrátové nabíječky.



- 5 Po úplném nabití odpojte nabíjecí pouzdro od bezdrátové nabíječky.



Bezpečnostní opatření pro bezdrátové nabíjení

Pokud jsou mezi nabíjecím pouzdrem a bezdrátovou nabíječkou umístěny vodivé materiály, jako například kovové předměty či magnety, pak nabíjecí pouzdro na bezdrátovou nabíječku neumísťujte.

Nabíjecí pouzdro se nemusí nabíjet správně, může se přehřát nebo může dojít k poškození nabíjecího pouzdra a karet.



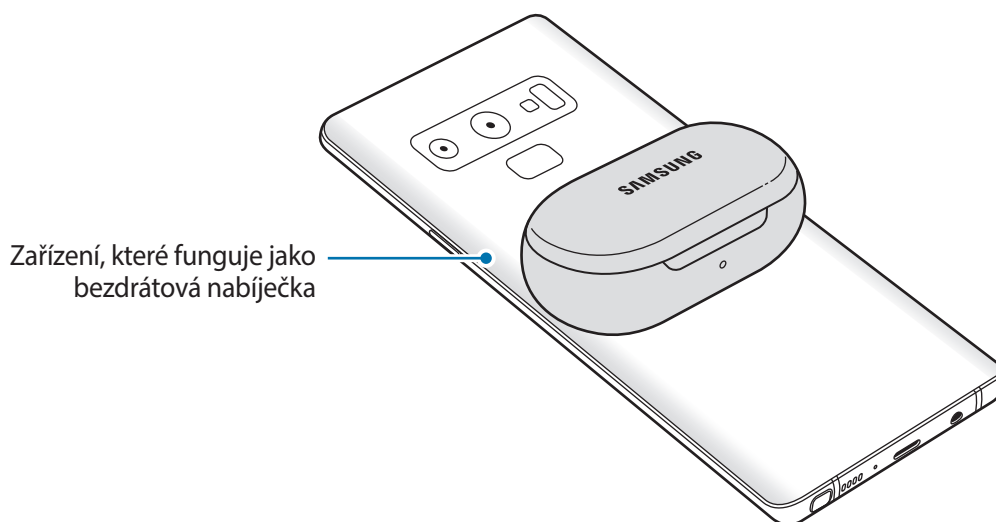
Používejte bezdrátové nabíječky schválené společností Samsung. Pokud byste použili jiné bezdrátové nabíječky, baterie by se nemusela řádně nabít.

Nabíjení baterie pomocí funkce PowerShare

- 1 Otevřete nabíjecí pouzdro.
- 2 Zkontrolujte směr jednotlivých ušních nastavců a správně je vložte do příslušných pozic v nabíjecím pouzdru.
- 3 Zavřete nabíjecí pouzdro.
- 4 Umístěte střed zadní části nabíjecího pouzdra na zařízení, které funguje jako bezdrátová nabíječka.



Umístění bezdrátové nabíjecí cívky se může lišit podle zařízení. Upravte zařízení a nabíjecí pouzdro, abyste vytvořili silné připojení.



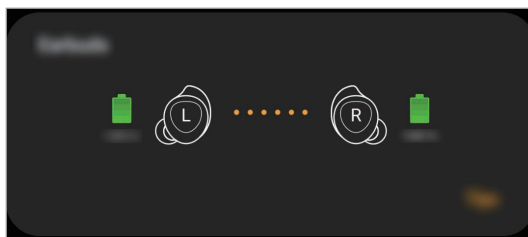
5 Po úplném nabití odpojte nabíjecí pouzdro od zařízení.



- Aby došlo k řádnému nabití, nepohybujte během nabíjení zařízením a nabíjecím pouzdrům ani je nepoužívejte.
- Pokud nabíjíte zařízení Galaxy Buds během nabíjení zařízení, které funguje jako bezdrátová nabíječka, může se v závislosti na typu nabíječky rychlost nabíjení snížit nebo se zařízení Galaxy Buds nemusí řádně nabít.
- Rychlost nabíjení nebo jeho účinnost se může lišit v závislosti na stavu zařízení nebo na okolním prostředí.
- Pokud zbývající úroveň nabití baterie zařízení, které funguje jako bezdrátová nabíječka, klesne pod určitou úroveň, sdílené napájení se zastaví.

Kontrola úrovně nabití baterie

Připojte ušní nástavce k mobilnímu zařízení, spusťte na mobilním zařízení aplikaci **Galaxy Wearable** a zobrazte stav baterie jednotlivých ušních nástavců na kartě **Sluchátka**. Další informace najdete v části [Připojení ušních nástavců k mobilnímu zařízení](#).



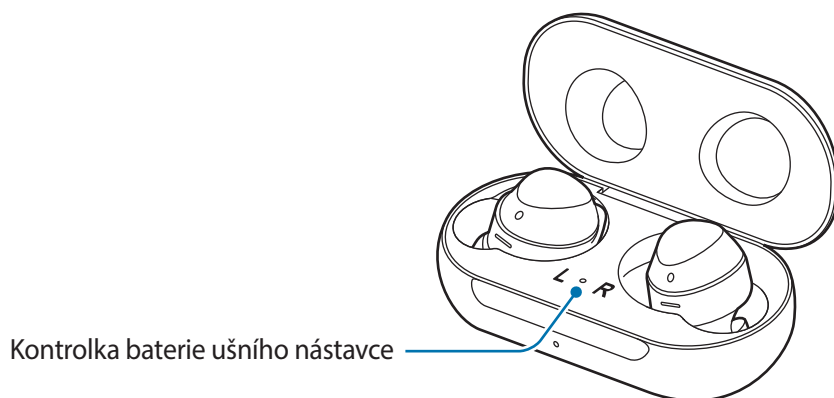
Je-li zbývající úroveň nabití baterie nízká, zobrazí se na panelu oznámení mobilního zařízení příslušné oznámení.

Identifikace kontrolek baterie

Kontrolky baterie vás informují o stavu nabití ušních nástavců a nabíjecího pouzdra.

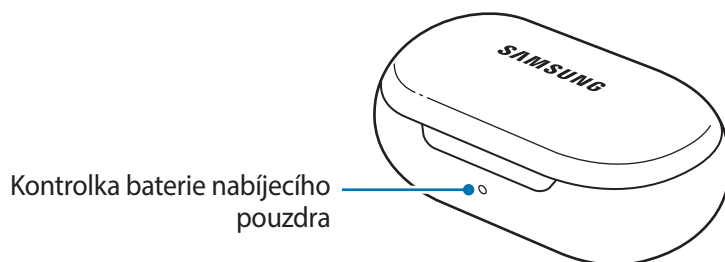
Kontrolka baterie ušního nástavce se nachází uvnitř nabíjecího pouzdra a indikuje stav nabití ušních nástavců. Kontrolka baterie nabíjecího pouzdra v přední části nabíjecího pouzdra indikuje stav nabití samotného pouzdra.

Kontrolka baterie ušního nástavce



Barva	Stav
Svíí červeně	• Nabíjení
Svíí zeleně	• Plně nabito
Bliká červeně	• Nabíjení blokováno kvůli abnormální teplotě

Kontrolka baterie nabíjecího pouzdra



Barva	Stav
Svíí červeně	• Nabíjení
Svíí zeleně	• Plně nabitó
Bliká červeně (rychle)	• Nabíjení blokováno kvůli abnormální teplotě
Bliká červeně (pomalu)	• Nízky stav nabití baterie
Červená (svíí pět sekund po zavření nabíjecího pouzdra)	• Zbývající energie baterie je nízká (nižší než 30 %)
Žlutá (svíí pět sekund po zavření nabíjecího pouzdra)	• Zbývající energie baterie je středně vysoká (mezi 30 % a 60 %)
Zelená (svíí pět sekund po zavření nabíjecího pouzdra)	• Zbývající energie baterie je vysoká (vyšší než 60 %)



- Kontrolka baterie nabíjecího pouzdra bliká červeně, když během nabíjení dojde k odpojení externího napájení.
- Pokud kontrolky baterie nefungují podle uvedeného popisu, odpojte nabíječku od nabíjecího pouzdra a znovu ji připojte.

Používání ušních nástavců

Připojení ušních nástavců k mobilnímu zařízení

První připojení ušních nástavců k mobilnímu zařízení Samsung

- 1 Zkontrolujte směr jednotlivých ušních nástavců a správně je vložte do příslušných pozic v nabíjecím pouzdra.

Pokud kontrolka baterie ušních nástavců nezačne blikat, připojte nabíjecí pouzdro a nabíjejte je po dobu delší než 10 minut.

- 2 Zavřete nabíjecí pouzdro.

- 3 Otevřete nabíjecí pouzdro.

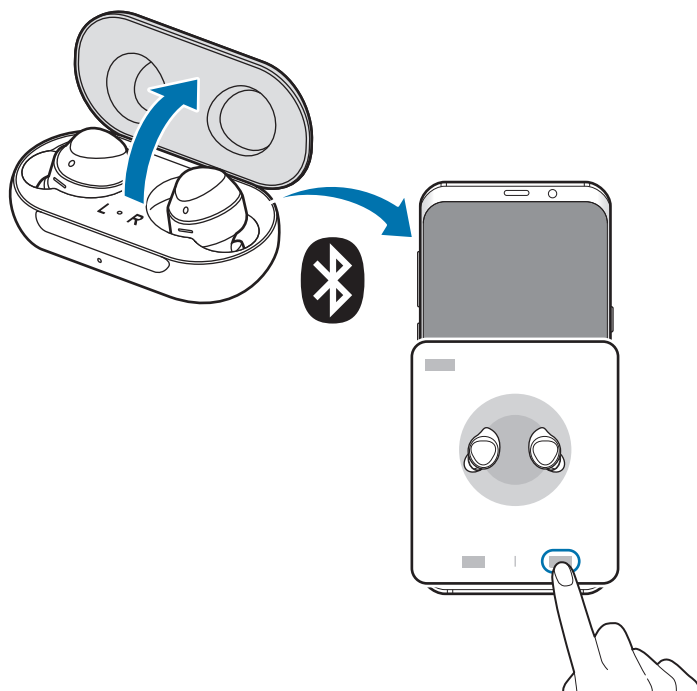
Ušní nástavce automaticky přejdou do režimu párování Bluetooth a na mobilním zařízení se objeví vyskakovací okno.

Pokud se vyskakovací okno neobjeví nebo pokud je budete chtít připojit k mobilnímu zařízení jiné značky než Samsung, které také používá operační systém Android, viz kapitolu [Připojení k mobilnímu zařízení jiné značky než Samsung, které také používá operační systém Android](#) (nebo v případě, že se neobjevilo vyskakovací okno pro připojení).



Když kontrolka baterie nabíjecího pouzdra bliká červeně, vyjměte ušní nástavce z nabíjecího pouzdra a znovu je do pouzdra vložte.

- 4 Ve vyskakovacím okně na mobilním zařízení klepněte na položku **Připojit**.



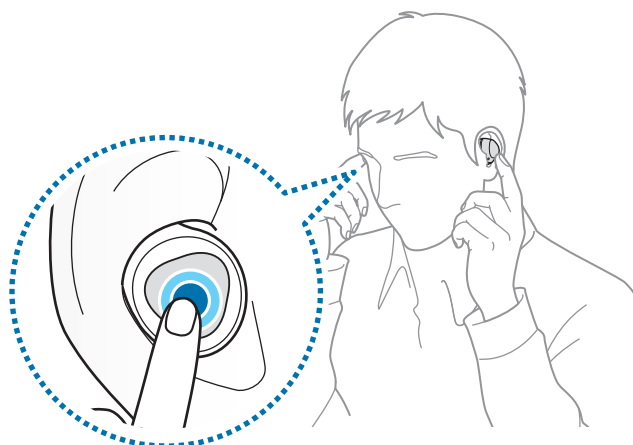
Vyskakovací okno se při připojení objeví pouze u mobilních zařízení Samsung se systémem Android 7.1.1 nebo novějším s nainstalovanou aplikací SmartThings. Pokud se vyskakovací okno neobjeví, aktualizujte aplikaci SmartThings na nejnovější verzi.

5 Připojení dokončete podle pokynů na obrazovce.

Jakmile se ušní nástavce spojí s vaším mobilním zařízením, automaticky se pokusí o připojení k mobilnímu zařízení vždy, když je vyjmete z nabíjecího pouzdra, ve kterém jsou vloženy ušní nástavce.



- Pokud se ušní nástavce nespojí s mobilním zařízením během tří minut, režim párování Bluetooth bude ukončen. Znovu zavřete nabíjecí pouzdro a otevřete je. Ušní nástavce přejdou do režimu párování Bluetooth.
- Pokud chcete po navázání připojení připojit jiné mobilní zařízení, nahlédněte do části [Připojování k ostatním zařízením](#).
- Pokud se ušní nástavce nepřipojují k mobilnímu zařízení, vyskakovací okno se při připojení neobjeví nebo mobilní zařízení nemůže vyhledat ušní nástavce, klepněte na dotykovou plochu obou ušních nástavců, když je máte nasazené, a podržte je, abyste do režimu párování Bluetooth vstoupili ručně. Po vstupu do režimu párování Bluetooth se ozve zvukový signál. Tento způsob však nelze použít během přehrávání hudby, jakmile upravíte nastavení hlasitosti jako přednastavenou funkci klepnutí a podržení.



Připojení k mobilnímu zařízení jiné značky než Samsung, které také používá operační systém Android (nebo v případě, že se neobjevilo vyskakovací okno pro připojení)

1 Na mobilním zařízení spusťte **Galaxy Store** nebo **Obchod Play** a stáhněte aplikaci Galaxy Wearable.



- Aplikaci Galaxy Wearable můžete stáhnout pouze do mobilních zařízení s operačním systémem Android 5.0 (API 21) či vyšším a nejméně s 1,5 GB paměti RAM.
- Jazyk aplikace Galaxy Wearable na připojeném mobilním zařízení můžete změnit. Na mobilním zařízení spusťte **Nastavení** → **Obecná správa** → **Jazyk a zadávání** → **Jazyk**. Pokud jazyk zvolený na obrazovce Nastavení není aplikací Galaxy Wearable podporován, může se ve výchozím nastavení zobrazit angličtina.

2 Zkontrolujte směr jednotlivých ušních nástavců a správně je vložte do příslušných pozic v nabíjecím pouzdro.

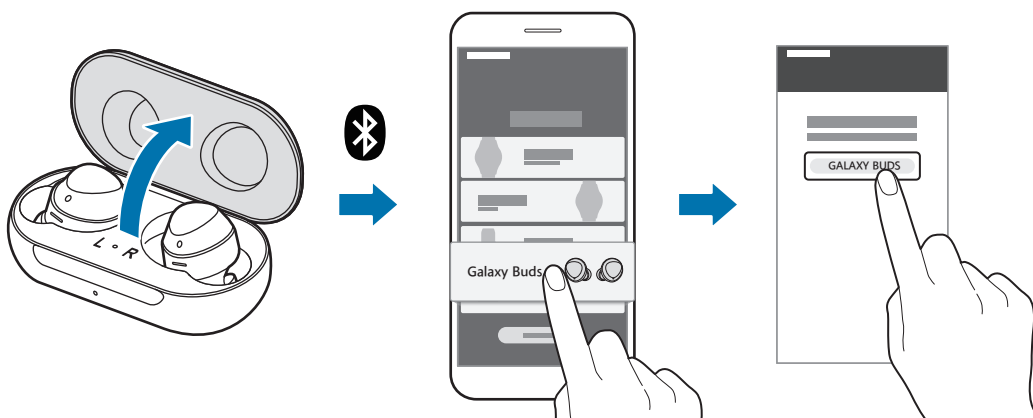
Pokud kontrolka baterie ušních nástavců nezačne blikat, připojte nabíjecí pouzdro a nabíjejte je po dobu delší než 10 minut.

3 Zavřete nabíjecí pouzdro.

4 Otevřete nabíjecí pouzdro.

Ušní nástavce automaticky přejdou do režimu párování Bluetooth.

5 Na mobilním zařízení spusťte aplikaci **Galaxy Wearable** a dokončete připojování podle pokynů na obrazovce.



Tipy a opatření pro připojení mobilního zařízení

- Pokud se ušní nástavce nespojí s mobilním zařízením během tří minut, režim párování Bluetooth bude ukončen. Znovu zavřete nabíjecí pouzdro a otevřete je. Ušní nástavce přejdou do režimu párování Bluetooth.
- Pokud chcete po navázání připojení připojit jiné mobilní zařízení, nahlédněte do části [Připojování k ostatním zařízením](#).
- Pokud se ušní nástavce nepřipojují k mobilnímu zařízení, vyskakovací okno se při připojení neobjeví nebo mobilní zařízení nemůže vyhledat ušní nástavce, klepněte na dotykovou plochu obou ušních nástavců, když je máte nasazené, a podržte je, abyste do režimu párování Bluetooth vstoupili ručně. Po vstupu do režimu párování Bluetooth se ozve zvukový signál. Tento způsob však nelze použít během přehrávání hudby, jakmile upravíte nastavení hlasitosti jako přednastavenou funkci klepnutí a podržení.
- Způsoby připojení se mohou lišit v závislosti na vašem zařízení a verzi softwaru.
- Aplikaci Galaxy Wearable můžete stáhnout pouze do mobilních zařízení s operačním systémem Android 5.0 (API 21) či vyšším a nejméně s 1,5 GB paměti RAM.

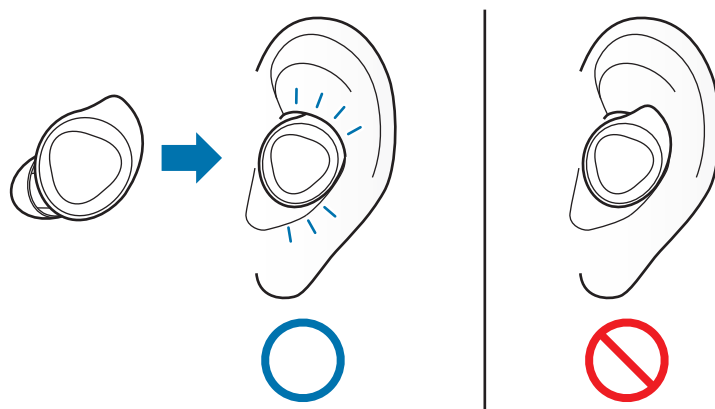
Poznámky týkající se používání Bluetooth

Bluetooth je standard bezdrátové technologie využívající frekvenci 2,4 GHz pro připojování k různým zařízením na krátké vzdálenosti. Slouží k připojování a výměně dat s jinými zařízeními s podporou technologie Bluetooth, jako jsou mobilní zařízení, aniž by bylo potřeba k připojení používat kabely.

- Chcete-li se vyhnout možným problémům s připojováním ušních nástavců k jinému zařízení, umístěte obě zařízení blízko k sobě.
- Ujistěte se, že se vaše ušní nástavce a druhé zařízení Bluetooth nacházejí v dosahu připojení Bluetooth (10 m). Vzdálenost se může lišit v závislosti na prostředí, ve kterém zařízení používáte.
- Ujistěte se, že se mezi ušními nástavci a připojovaným zařízením nenacházejí žádné překážky, například osoby, zdi, rohy nebo ploty.
- Nedotýkejte se Bluetooth antény připojovaného zařízení.
- Bluetooth používá stejnou frekvenci jako některé průmyslové, vědecké, lékařské a slaboproudé produkty a pokud provádíte připojování v blízkosti těchto typů produktů, může docházet k rušení.
- Některá zařízení, zvláště ta, která nebyla testována nebo schválena společností Bluetooth SIG, nemusí být s ušními nástavci kompatibilní.
- Nepoužívejte funkci Bluetooth pro nelegální účely (například pro pirátské kopírování souborů nebo ilegálnímu napojování do komunikací pro komerční účely).

Nošení ušních nástavců

Vložte si ušní poutka do uší a náležitým způsobem je upravte, aby vám v uších dobře seděla.



Zařízení a některá příslušenství (prodávána samostatně) obsahují magnety. Asociace American Heart Association (USA) a organizace Medicines and Healthcare Products Regulatory Agency (VB) varují, že magnety mohou ovlivnit fungování implantovaných kardiostimulátorů, kardioverterů, defibrilátorů, inzulínových pump nebo jiných elektrických zdravotnických prostředků (souhrnně „zdravotnické prostředky“) ve vzdálenosti 15 cm (6 palců). Pokud jste uživatelem některého z těchto zdravotnických prostředků, **POUŽÍVEJTE TOTO ZAŘÍZENÍ A NĚKTERÁ PŘÍSLUŠENSTVÍ (PRODÁVANÁ SAMOSTATNĚ) AŽ PO PORADĚ SE SVÝM LÉKAŘEM.**



Neskladujte zařízení a některá příslušenství (prodávající se samostatně) v blízkosti magnetických polí. Karty s magnetickými pruhy, jako jsou kreditní karty, telefonní karty, vkladní knížky či palubní lístky se mohou vlivem magnetických polí poškodit.

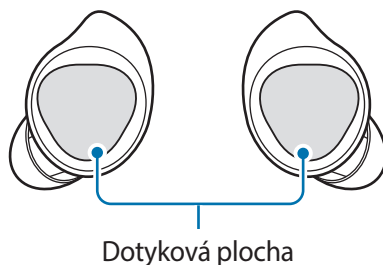


- Pokud se snímač citlivý na dotyk nebude dotýkat vašeho ucha, nemusí ušní nástavec fungovat. Pokud neslyšíte zvuk, který vás informuje, že byl ušní nástavec rozpoznán, použijte ušní poutka a koncovku do ucí, které vám padnou do uší.
- Pokud si do ucha vložíte jen jeden ušní nástavec, bude se ozývat monofonní zvuk. Když si do uší vložíte oba ušní nástavce, zvuk se automaticky přepne do stereofonního režimu.
- Dodržujte všechna varování a nařízení vydaná schváleným personálem v oblastech, kde je použití bezdrátových zařízení zakázáno, jako jsou například letadla a nemocnice.

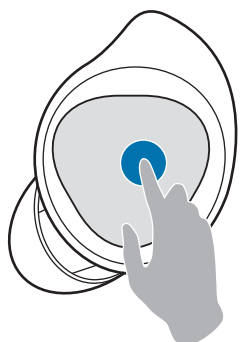
- 1 Zkontrolujte orientaci obou ušních nástavců a vložte si je do uší s ušními poutky směrem vzhůru, dokud vám pohodlně nezapadnou do uší.
- 2 Upravte ušní nástavce jejich pootočením doleva či doprava, aby vám seděly v uších.
Snímač citlivý na dotyk automaticky detekuje, že máte nasazeny ušní nástavce, jakmile si je nasadíte. Ušní nástavec potom vydá zvuk, kterým vás informuje, že byl ušní nástavec rozpoznán.

Používání dotykové plochy

Na dotykové ploše můžete ovládat přehrávání hudby, přijímat či odmítat hovory a zahájit konverzaci se službou inteligentní hlasové asistence.



- Abyste si nepřivodili poranění uší, netlačte prsty příliš silně na dotykovou plochu.
- Aby nedošlo k poškození dotykové plochy, neklepejte na ni ostrými předměty.



Jednoduché klepnutí

- Přehrávání nebo pozastavení stopy.



Dvojí klepnutí

- Přehrávání další stopy.
- Přijetí nebo ukončení hovoru.
- Podržení současného hovoru a přijetí druhého hovoru.
- Přepínání mezi současným a podrženým hovorem.



Trojí klepnutí

- Přehrávání předchozí stopy.
 - Klepnete-li třikrát za sebou tři sekundy po začátku přehrávání skladby, skladba se začne přehrávat znovu od začátku. Klepnete třikrát v průběhu tří sekund od začátku skladby na dotykovou podložku. Přehraje se předchozí skladba.



Klepnout a přidržet

- Aktivace přednastavené funkce.
 - Standardně je nastavena funkce hlasových příkazů. Viz [Nastavení přednastavené funkce pro klepnutí a podržení](#) pro další informace o změně přednastavených nabídek.
- Odmítnutí hovoru.
- Vypnutí a zapnutí mikrofonu během hovoru.
 - Tyto činnosti se nijak nezobrazí na mobilním přístroji.
- Návrat k přidrženímu hovoru po ukončení současného hovoru.



Pokud se ušní nástavce nepřipojují k mobilnímu zařízení, vyskakovací okno se při připojení neobjeví nebo mobilní zařízení nemůže vyhledat ušní nástavce, klepněte na dotykovou plochu obou ušních nástavců, když je máte nasazené, a podržte je, abyste do režimu párování Bluetooth vstoupili ručně. Po vstupu do režimu párování Bluetooth se ozve zvukový signál. Tento způsob však nelze použít během přehrávání hudby, jakmile upravíte nastavení hlasitosti jako přednastavenou funkci klepnutí a podržení.

Použití funkce uzamčení dotykové plochy

Nechtěnému použití lze zabránit pomocí funkce uzamčení dotykové plochy.

- 1 Na mobilním zařízení spusťte aplikaci **Galaxy Wearable**.
- 2 Klepněte na položku **Touchpad**.
- 3 Klepnutím na přepínač **Zamknout touchpad** ji aktivujete.

Nastavení přednastavené funkce pro klepnutí a podržení

Můžete vybrat přednastavenou funkci pro klepnutí a podržení pro jednotlivé ušní nástavce, abyste mohli rychle a pohodlně aktivovat funkce.

- 1 Na mobilním zařízení spusťte aplikaci **Galaxy Wearable**.
- 2 Klepněte na položku **Touchpad**.
- 3 Klepněte na položku **Levé** nebo **Pravé** v možnosti **Klepnout na touchpad a přidržet**.

4 Vyberte funkci, kterou chcete používat jako přednastavenou funkci pro klepnutí a podržení.

- **Hlas. příkaz:** Začněte hovořit se službou inteligentní hlasové asistence.
- **Rychlý okolní zvuk:** Při snížení hlasitosti hudby budete dočasně až po dobu jedné minuty slyšet zvuky kolem sebe.
- **Snížit hlasitost/Zvýšit hlasitost:** Nastavení hlasitosti.



- Pokud jako přednastavenou funkci pro klepnutí a podržení jedné strany vyberete funkci nastavení hlasitosti, bude jako přednastavená funkce pro klepnutí a podržení druhé strany také automaticky zvoleno nastavení hlasitosti.
- Když již byla funkce nastavení hlasitosti zvolena a vy změníte přednastavenou funkci pro klepnutí a podržení jedné strany, bude jako přednastavená funkce pro klepnutí a podržení druhé strany automaticky zvolena funkce hlasových příkazů.

Použití služby inteligentní hlasové asistence



- Tato funkce je k dispozici, pouze když je připojeno mobilní zařízení podporující službu inteligentní hlasové asistence. Zavolá se služba inteligentní hlasové asistence nastavená ve vašem mobilním zařízení.
- Podle konkrétní služby inteligentní hlasové asistence nastavené ve vašem zařízení budou k dispozici jen některé jazyky. Určité funkce nemusejí být dostupné v závislosti na vašem regionu.
- Pokud jako přednastavenou funkci pro klepnutí a podržení jedné strany vyberete funkci nastavení hlasitosti, bude jako přednastavená funkce pro klepnutí a podržení druhé strany také nastavena funkce úpravy hlasitosti a nebudete moci volat službu inteligentní hlasové asistence a spouštět funkci hlasových příkazů. Viz [Nastavení přednastavené funkce pro klepnutí a podržení](#) pro další informace o změně přednastavených nabídek.

1 Klepněte na dotykovou plochu a podržte ji.

2 Řekněte hlasový příkaz a uvolněte prst z dotykové plochy.

Pokud zařízení Galaxy Buds příkaz rozpoznají, provedou Galaxy Buds příslušnou akci.

Chcete-li hlasový příkaz zopakovat nebo říci jiný příkaz, klepněte na dotykovou plochu a podržte ji.

Tipy pro lepší rozpoznávání hlasu

- Mluvte zřetelně.
- Mluvte na tichých místech.
- Nepoužívejte vulgární ani slangová slova.
- Nemluvte dialektem.

Galaxy Buds nemusejí závislosti na okolí nebo na způsobu, jak mluvíte, příkazy rozpoznat nebo mohou provádět nechtěné příkazy.

Poslech hudby

Poslouchejte hudbu uloženou ve vašem mobilním zařízení připojením ušních nástavců k mobilnímu zařízení. Můžete streamovat hudbu přehrávanou z připojeného mobilního zařízení.

Na mobilním zařízení spusťte aplikaci pro přehrávání a přehrávejte hudbu.

Můžete hudbu poslouchat pomocí ušních nástavců.

Přehrávání nebo pozastavení stopy

Klepněte na dotykovou plochu pro přehrávání a pozastavení stopy.

Přehrávání následující stopy

Dvojitým klepnutím na dotykovou plochu přehrajete během přehrávání následující stopu.

Přehrávání předchozí stopy

Trojím klepnutím na dotykovou plochu přehrajete během přehrávání předchozí stopu.



Klepnete-li třikrát za sebou tři sekundy po začátku přehrávání skladby, skladba se začne přehrávat znovu od začátku. Klepněte třikrát v průběhu tří sekund od začátku skladby na dotykovou podložku. Přehraje se předchozí skladba.

Nastavení hlasitosti

Hlasitost můžete nastavovat pomocí připojeného mobilního zařízení.

Případně můžete nastavit hlasitost pomocí dotykové plochy poté, co ji nastavíte jako přednastavenou funkci pro klepnutí a podržení. Viz [Nastavení přednastavené funkce pro klepnutí a podržení](#) pro další informace o přednastavených nabídkách.

Pro zvýšení hlasitosti klepněte na pravý ušní nástavec a podržte jej; jakmile dosáhnete požadované hlasitosti, uvolněte prst.


Pro snížení hlasitosti klepněte na levý ušní nástavec a podržte jej; jakmile dosáhnete požadované hlasitosti, uvolněte prst.



- Pokud je hlasitost nízká, i když jsou ušní nástavce nastaveny na maximální hlasitost, nastavte hlasitost na připojeném mobilním zařízení.
- Pokud připojíte ušní nástavce k mobilnímu zařízení během poslechu hudby, může se hlasitost změnit.

Použití ekvalizéru

Je možné vybírat z pěti přednastavených možností ekvalizéru.

- 1 Na mobilním zařízení spusťte aplikaci **Galaxy Wearable**.
- 2 Klepněte na položku  na kartě **Ekvalizér**.
- 3 Vyberte přednastavení, které chcete použít.

Používání funkcí volání

Pokud jsou ušní nástavce připojeny k mobilnímu zařízení, můžete z nich přijímat a ovládat hovory.

Přijetí nebo odmítnutí hovoru

Když vám někdo bude volat, zatímco používáte ušní nástavce, ozve se z ušních nástavců zvuk a hlasové oznámení vás informuje o telefonním čísle příchozího hovoru nebo jménu uloženém v kontaktech.

Pro přijetí hovoru dvakrát klepněte na dotykovou plochu.

Pro odmítnutí hovoru klepněte na dotykovou plochu a přidržte ji.



Pokud nebudete hlasovým oznámením informováni o telefonním čísle příchozího hovoru, spusťte na mobilním zařízení aplikaci **Galaxy Wearable**, klepněte na položku **Oznámení** → **Správa oznámení**, a potom klepněte na položku **Příchozí hovor**, abyste tuto funkci aktivovali.

Příjem druhého hovoru

Přijde-li během hovoru druhý hovor, ušní nástavce vydají zvuk.

Pro ukončení současného hovoru a přijetí druhého hovoru klepněte a podržte dotykovou plochu.

Pro podržení současného hovoru a přijetí druhého hovoru dvakrát klepněte na dotykovou plochu.

Pro přepínání mezi aktuálním hovorem a podrženým hovorem dvakrát klepněte na dotykovou plochu během hovoru.

Vypnutí mikrofonu

Během hovoru klepněte a přidržte prst na dotykové ploše pro vypnutí mikrofonu, aby vás druhá strana neslyšela.

Ukončení hovoru

Pro ukončení současného hovoru dvakrát klepněte na dotykovou plochu.

Použití režimu zvuků okolí

Při poslechu hudby venku budete moci slyšet své okolí, abyste si mohli rychle všimnout možných nebezpečných situací.

Na mobilní zařízení spusťte aplikaci **Galaxy Wearable**, klepněte na položku **Okolní zvuk**, a potom funkci aktivujte klepnutím na přepínač.

Režim okolního zvuku se aktivuje a vy uslyšíte zvuky kolem sebe.



Když aktivujete režim okolního zvuku, je možné, že uslyšíte náhle hlasité zvuky zvenčí.



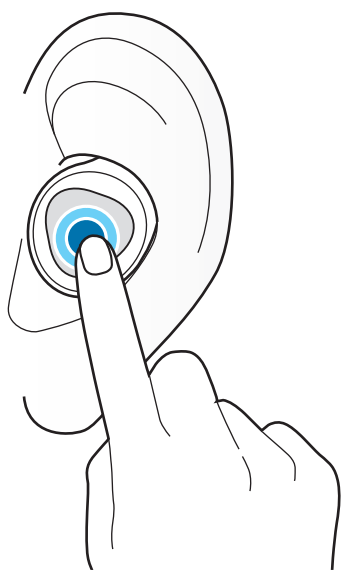
- Pokud použijete funkci hlasitosti okolního zvuku v režimu okolního zvuku, můžete hlasitost řídit v závislosti na situaci nebo místě. Další informace najdete v části [Okolní zvuk](#).
- Pokud použijete funkci ostření hlasu v režimu okolního zvuku, můžete hlasy slyšet mnohem lépe. Další informace najdete v části [Okolní zvuk](#).
- V případě telefonního hovoru se režim okolního zvuku automaticky vypne. Po ukončení hovoru se režim vrátí do předchozího stavu.
- V režimu zvuků okolí může dojít při nastavování hlasitosti nebo dotyku mikrofonu ke zpětné vazbě.
- Funkci můžete použít po prvním připojení ušních nástavců k aplikaci Galaxy Wearable.

Aktivace režimu rychlého okolního zvuku

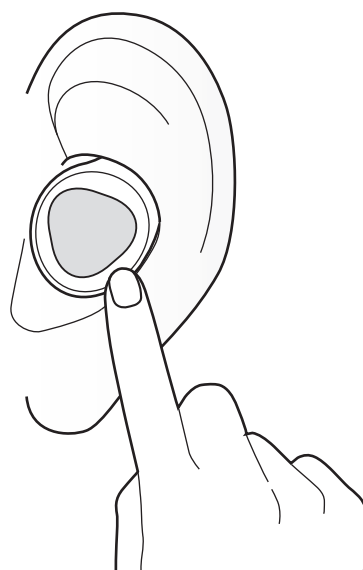
Pomocí dotykové plochy můžete až na jednu minutu aktivovat režim rychlého okolního zvuku, jakmile jej nastavíte jako přednastavenou funkci klepnutí a podržení – a to i když jste neaktivovali režim okolního zvuku z mobilního zařízení. Viz [Nastavení přednastavené funkce pro klepnutí a podržení](#) pro další informace o přednastavených nabídkách.

Klepnutím a podržením dotykové plochy aktivujete režim rychlého okolního zvuku a dočasně uslyšíte zvuky kolem sebe. Pokud posloucháte hudbu, hlasitost se sníží.

Když prst na dotykové ploše uvolníte, režim rychlého okolního zvuku se deaktivuje a hlasitost hudby se opět zvýší.



Aktivace režimu rychlého okolního zvuku



Deaktivace režimu rychlého okolního zvuku

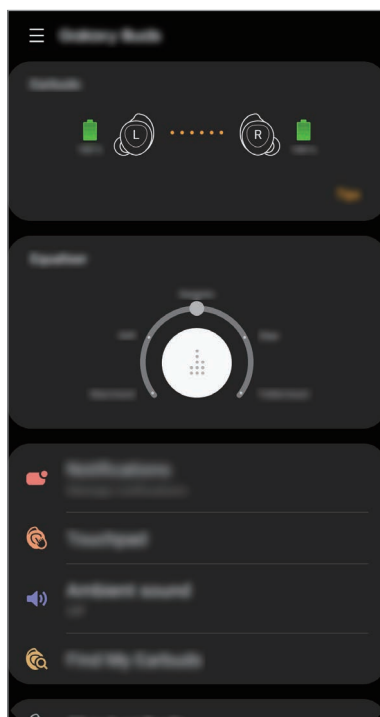
Aplikace Galaxy Wearable

Úvod

Chcete-li připojit své ušní nástavce k mobilnímu zařízení, musíte do něj nainstalovat aplikaci Galaxy Wearable. Pomocí aplikace Galaxy Wearable můžete přizpůsobit nastavení svých ušních nástavců.

Na mobilním zařízení spusťte aplikaci **Galaxy Wearable**.

Pokud připojujete ušní nástavce k mobilnímu zařízení poprvé, podívejte se do oddílu [Připojení ušních nástavců k mobilnímu zařízení](#) pro další informace.




Některé funkce nemusí být dostupné v závislosti na typu připojeného mobilního zařízení.

Připojení a odpojení ušních nástavců

Odpojení zařízení od ušních nástavců

Vložte ušní nástavce do nabíjecího pouzdra. Připojení Bluetooth bude ukončeno.

Pokud chcete ručně odpojit ušní nástavce od mobilního zařízení, spusťte na mobilním zařízení aplikaci **Galaxy Wearable** a klepněte na položku  → **Odpojit**. Nebo na mobilním zařízení klepněte na položku **Nastavení** → **Připojení** → **Bluetooth** a zrušte párování ušních nástavců a vašeho mobilního zařízení.



Ušní nástavce nemají funkci zapnutí/vypnutí napájení. Pokud ušní nástavce nebudete po vyjmutí z uší po určitou dobu používat, přepnou se ušní nástavce do režimu spánku a mobilní zařízení se odpojí. Abyste přešli do režimu párování Bluetooth, znovu zavřete nabíjecí pouzdro a otevřete je.

Opětovné připojení zařízení s ušními nástavci, která byla dočasně odpojena

Abyste znovu připojili ušní nástavce, které byly dočasně odpojeny od zařízení, vložte je do nabíjecího pouzdra a zavřete je. Potom nabíjecí pouzdro znovu otevřete. Případně na mobilním zařízení klepněte na položku **PŘIPOJIT** v pravé horní části aplikace **Galaxy Wearable**.

Připojení nových ušních nástavců

Od svého mobilního zařízení můžete dočasně odpojit ušní nástavce a připojit nové ušní nástavce.

Na mobilním zařízení spusťte aplikaci **Galaxy Wearable** a klepněte na položku  → **Připojit nové zařízení**.

Připojování k ostatním zařízením

Na mobilním zařízení spusťte aplikaci **Galaxy Wearable** a klepněte na položku  → **Odpojit**. Nebo na mobilním zařízení klepněte na položku **Nastavení** → **Připojení** → **Bluetooth** a zrušte párování ušních nástavců a vašeho mobilního zařízení.

Připojení mezi ušními nástavci a předchozím mobilním zařízením bude ukončeno.

Znovu zavřete nabíjecí pouzdro a otevřete je, abyste přešli do režimu párování Bluetooth. Spusťte aplikaci **Galaxy Wearable** a dokončete připojování podle pokynů na obrazovce.

Zobrazení stavu ušních nástavců a přizpůsobení nastavení

Můžete si zobrazit a upravit stav a nastavení ušních nástavců připojených k vašemu mobilnímu zařízení.

Na mobilním zařízení spusťte aplikaci **Galaxy Wearable**.

Sluchátka

Zobrazení stavu připojení a zbývající úrovně nabití baterie.

Chcete-li zobrazit informace o ovládání dotykové plochy, klepněte na položku **Tipy**.

Ekvalizér

Zde můžete vypínat a zapínat režim ekvalizéru a vybírat požadovaná přednastavení.

Oznámení

Budete dostávat oznámení z aplikací mobilního zařízení do vašich ušních nástavců. Chcete-li využít tuto funkci, klepněte na přepínač k její aktivaci.

- **Správa oznámení:** Zvolte aplikace, z nichž chcete dostávat oznámení, a případně změňte nastavení oznámení pro jednotlivé aplikace.
- **Číst nahlas při použití telef.:** Můžete nastavit ušní nástavce, aby přijímaly upozornění z mobilního zařízení, i když mobilní zařízení používáte.

Touchpad

Zde můžete měnit nastavení používání dotykové plochy.

- **Zamknout touchpad:** Aktivuje funkci uzamčení. Chcete-li použít funkci uzamčení dotykové plochy, klepnutím na přepínač ji aktivujte. Další informace najdete v části [Použití funkce uzamčení dotykové plochy](#).
- **Klepnout na touchpad a přidržet:** Vyberte funkci, kterou bude použita jako přednastavení funkce klepnutí a podržení. Další informace najdete v části [Nastavení přednastavené funkce pro klepnutí a podržení](#).

Okolní zvuk

Při poslechu hudby venku budete moci slyšet své okolí, abyste si mohli rychle všimnout možných nebezpečných situací. Chcete-li využít tuto funkci, klepněte na přepínač k její aktivaci.





Režim okolního zvuku lze až na jednu minutu dočasně aktivovat pomocí dotykové plochy, přestože neaktivujete režim okolního zvuku na mobilním zařízení. Další informace najdete v části [Aktivace režimu rychlého okolního zvuku](#).

- **Hlasitost okolního zvuku:** Hlasitost lze řídit v závislosti na situaci nebo místě.
- **Zaměření na hlas:** Můžete nastavit ostřejší zvuk hlasů. Chcete-li použít funkci ostření hlasů, klepnutím na přepínač ji aktivujte.

Najít moje sluchátka

Pokud ušní nástavce někam založíte, můžete je najít pomocí aplikace Galaxy Wearable na mobilním zařízení.

- 1 Na mobilním zařízení spusťte aplikaci **Galaxy Wearable** a klepněte na položku **Najít moje sluchátka**.
- 2 Klepněte na položku .
Ušní nástavce začnou pípat.
- 3 Klepnutím na položku  na mobilním zařízení pípání vypnete.



Tuto funkci nepoužívejte, pokud máte ušní nástavce na sobě, může dojít k poškození sluchu.

O sluchátkách

Zobrazí informace o ušních nástavcích.

- **Aktualizace softwaru sluchátek:** Aktualizujte ušní nástavce na nejnovější software, pokud je úroveň nabití baterie vyšší než 30 %.
- **Právní informace:** Zobrazí právní informace týkající se zařízení Galaxy Buds.
- **Jméno zařízení:** Zde můžete ověřit název zařízení Galaxy Buds.
- **Resetovat sluchátka:** Vrácení sluchátek Galaxy Buds do výchozí nastavení.
- **Tipy:** Zde se můžete projít tipy na použití zařízení Galaxy Buds.
- **Informace o baterii:** Zde můžete ověřit informace o baterii ušních nástavců a nabíjecího pouzdra.

O aplikaci Galaxy Wearable

Zde se zobrazují informace o verzi aplikace Galaxy Wearable. V případě potřeby klepněte na položku **Dostupné aktualizace** pro aktualizování aplikace Galaxy Wearable na nejnovější verzi.

Prohlížení uživatelské příručky

Na mobilním zařízení si můžete prohlížet uživatelskou příručku k ušním nástavcům.

Na mobilním zařízení spusťte aplikaci **Galaxy Wearable** a klepněte na položku  → **Uživatelská příručka**.

Příloha

Řešení problémů

Než se obrátíte na servisní středisko Samsung, vyzkoušejte následující řešení. Některé situace se nemusí týkat vašich ušních nástavců.

Vaše ušní nástavce nefungují

- Je možné, že baterie je zcela vybita. Před použitím ušních nástavců baterii plně nabijte.
- Pokud se snímač citlivý na dotyk ušního nástavce nebude dotýkat ucha, nemusí ušní nástavec fungovat. Pokud neslyšíte zvuk informující vás, že byly detekovány ušní nástavce, vyjměte nástavce z uší a znovu je tam vložte.
- Pokud dotyková plocha nerozpozná ušní nástavce nebo pokud ušní nástavce nefungují, vložte ušní nástavce do příslušných slotů v nabíjecím pouzdru, a poté je vyjměte po uplynutí minimálně sedmi sekund.

Zařízení Bluetooth nemůže najít vaše ušní nástavce

- Znovu zavřete nabíjecí pouzdro a otevřete je, abyste přešli do režimu párování Bluetooth.
- Ujistěte se, že se vaše ušní nástavce a druhé zařízení Bluetooth nacházejí v dosahu připojení Bluetooth (10 m). Vzdálenost se může lišit v závislosti na prostředí, ve kterém zařízení používáte.

Pokud výše uvedené rady problém nevyřeší, kontaktujte servisní středisko Samsung.

Není navázáno spojení Bluetooth nebo jsou vaše ušní nástavce a mobilní zařízení odpojeny

- Ujistěte se, že mezi zařízeními nejsou žádné překážky jako např. stěny nebo elektrická zařízení.
- Ujistěte se, že je na mobilním zařízení instalována nejnovější verze aplikace Galaxy Wearable. V případě potřeby aktualizujte aplikaci Galaxy Wearable na nejnovější verzi.
- Ujistěte se, že se vaše ušní nástavce a druhé zařízení Bluetooth nacházejí v dosahu připojení Bluetooth (10 m). Vzdálenost se může lišit v závislosti na prostředí, ve kterém zařízení používáte.
- Restartujte mobilní zařízení a znovu spusťte aplikaci Galaxy Wearable.

Baterie se správně nenabíjí (v případě použití nabíječky schválené společností Samsung)

- Ujistěte se, že nabíjecí kontakty ušních nástavců a nabíjecí pouzdro se dotýkají.
- Dbejte na to, aby byla nabíječka řádně připojena k nabíjecímu pouzdru.
- Pokud jsou kontakty baterie znečištěny, baterie by se nemusela řádně nabít. Otřete oba kontakty zlaté barvy suchým hadříkem a zkuste baterii znovu nabít.
- Navštivte servisní středisko Samsung a nechejte si baterii vyměnit.

Doba nabíjení a výdrž baterie je u každého ušního nástavce jiná

- Doba nabíjení se může mezi oběma ušními nástavci lišit, a to i pokud jste je začali nabíjet ve stejný okamžik.
- Doba nabíjení a zbývající výdrž baterie se může u obou ušních nástavců lišit z důvodu odlišných vnitřních komponent.

Baterie se vybíjí rychleji než v době nákupu

- Když zařízení Galaxy Buds či baterii vystavujete velmi nízkým nebo velmi vysokým teplotám, může dojít ke snížení použitelné kapacity baterie.
- Baterie je spotřební zboží a její kapacita se bude postupem času snižovat.

Neslyšíte ostatní osoby hovořit

Nastavte hlasitost na připojeném mobilním zařízení.

Během hovoru se ozývá ozvěna

Upravte hlasitost pomocí připojeného mobilního zařízení nebo se přesuňte do jiné oblasti.

Kvalita zvuku je špatná

- Služby bezdrátové sítě mohou být zablokovány z důvodu problémů se sítí poskytovatele služeb. Udržujte ušní nástavce mimo dosah elektromagnetických vln.
- Ověřte, zda se ušní nástavce a další zařízení Bluetooth nachází v maximálním dosahu funkce Bluetooth (10 m). Vzdálenost se může lišit v závislosti na prostředí, ve kterém zařízení používáte.
- V závislosti na hlasitosti připojeného zařízení můžete zaznamenat propady v hlasitosti nebo šum. Chcete-li se jim vyhnout, upravte zvuk zařízení na náležitou úroveň.

Zvuk z ušních nástavců je při sledování videa a hraní her oproti obrazovce zpomalený

U ušních nástavců může mezi vysíláným videem a zvukem při přehrávání videa nebo hraní her na připojeném mobilním zařízení docházet k časové prodlevě.

Zařízení Galaxy Buds jsou horká na dotek

Pokud budete zařízení Galaxy Buds používat po delší dobu, mohou být na dotek horká. To je normální a nemělo by to nijak ovlivnit výkon ani životnost zařízení Galaxy Buds.

Pokud se zařízení Galaxy Buds přehřívají nebo jsou horká po delší dobu, přestaňte je na chvíli používat. Pokud se zařízení Galaxy Buds stále přehřívají, obraťte se na servisní středisko Samsung.

Na vnější straně zařízení Galaxy Buds se objeví malá mezera

- Tato mezera je nutným výrobním prvkem, přičemž může dojít k mírnému třesení neb vibracím jednotlivých dílů.
- Po určité době může tření mezi komponenty způsobit mírné zvětšení této mezery.

Aktualizace softwaru ušních nástavců pomocí programu Galaxy Buds Manager

Software ušních nástavců můžete aktualizovat po instalaci programu Galaxy Buds Manager do počítače, když používáte mobilní zařízení s jiným operačním systémem než Android.



- Program Galaxy Buds Manager lze stáhnout na počítače se systémem Windows OS 7, 8, 8.1, 10 (32 bitovým, 64 bitovým) nebo Mac OS 10.8 či pozdějším.
- Program Galaxy Buds Manager lze propojit s ušními nástavci, když používáte počítač, který podporuje funkci Bluetooth.

Instalace programu Galaxy Buds Manager

Stáhněte si program Galaxy Buds Manager do počítače z webu společnosti Samsung (www.samsung.com) a proveďte instalaci podle pokynů na obrazovce.

Aktualizace softwaru ušních nástavců

Galaxy Buds

1 Zkontrolujte směr ušních nástavců a správně je vložte do příslušných pozic v nabíjecím pouzdru. Pokud kontrolka baterie ušních nástavců nezačne blikat, připojte nabíjecí pouzdro a nabíjejte je po dobu delší než 10 minut.

2 Zavřete nabíjecí pouzdro.

3 Otevřete nabíjecí pouzdro.

Ušní nástavce automaticky přejdou do režimu párování Bluetooth.



Chcete-li přejít do režimu párování Bluetooth manuálně, klepněte a přidržte dotykové plochy obou ušních nástavců, když je máte na uších.

Počítač

- 1 Aktivujte funkci Bluetooth.
- 2 Spusťte program Galaxy Buds Manager a vyberte možnost **Připojit**.
Ušní nástavce a Galaxy Buds Manager se propojí.
- 3 Výběrem možnosti **Zkontrolovat aktualizace** zkontrolujte aktuální verzi softwaru ušních nástavců a to, zda je potřeba je aktualizovat, a pak vyberte možnost **Stáhnout a instalovat**.
Provede se aktualizace softwaru ušních nástavců.

Správa zařízení Galaxy Buds

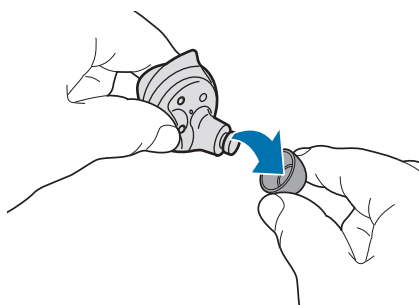
Základní údržba

- Po použití očistěte ušní nástavce měkkým suchým hadříkem.
- Udržujte ušní nástavce suché. Dbejte na to, aby se tekutina nedostala do styku s ušními nástavci a aby do nich nevnikla.

Čištění přijímače

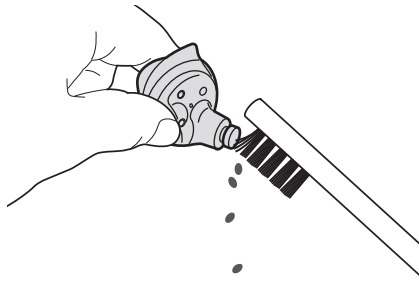
Pokud je hlasitost nižší, než by v aktuálním nastavení měla být, vyčistěte přijímač.

- 1 Sejměte z vyčnívající části ve spodní části ušního nástavce koncovku do ucha.



Při nasazování nebo odpojování koncovky do ucha nepoužívejte nadměrnou sílu. Koncovka do ucha by se mohla roztrhnout.

2 Ušní maz nebo nečistoty z přijímače očistěte kartáčkem nebo jiným nástrojem.

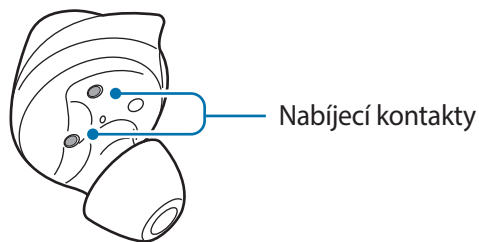


Při čištění ušního mazu nebo nečistot příliš netlačte. Mohlo by dojít k poškození přijímače.

3 Zakryjte ušní nástavec koncovkou do ucha.

Čištění nabíjecích kontaktů

Pokud se baterie řádně nenabíjí, otřete zlaté kontakty suchým hadříkem.



Čištění nabíjecího pouzdra

Když jsou nabíjecí pouzdro a ušní nástavce vystaveny cizím materiálům, například prachu, písku nebo kovovým pilinám, nemusí se zařízení řádně nabíjet nebo může dojít k jeho poškození. Pokud byly ušní nástavce nebo nabíjecí pouzdro vystaveny cizím materiálům, otřete je před vložením do nabíjecího pouzdra měkkým a suchým hadříkem.

Restartování ušních nástavců

Pokud dotyková plocha nereaguje nebo ušní nástavce nefungují správně, restartujte ušní nástavce.

Abyste ušní nástavce restartovali, vložte ušní nástavce do příslušných slotů v nabíjecím pouzdru a vyjměte je po uplynutí minimálně sedmi sekund.



Pokud má nabíjecí pouzdro téměř vybitou baterii, připojte nejprve nabíjecí pouzdro k nabíječce.

Vyjmutí baterie

- **Za účelem vyjmutí baterie se obraťte na autorizované servisní centrum. Pokyny pro vyjmutí baterie naleznete na adrese www.samsung.com/global/ecodesign_energy.**
- Pro svou bezpečnost se **nepokoušejte** vyjmout baterii sami. Pokud by nebyla baterie správně vyjmuta, mohlo by dojít k poškození baterie a zařízení, k poranění osob a/nebo by zařízení mohlo přestat být bezpečné.
- Společnost Samsung nenes zodpovědnost za případné škody nebo ztráty (na základě smlouvy nebo občanskoprávního deliktu včetně nedbalosti), které by mohly pramenit z nedodržování přesného znění těchto varování a pokynů, kromě úmrtí nebo poranění osob způsobených nedbalostí společnosti Samsung.

Copyright

Copyright © 2019 Samsung Electronics

Tato příručka je chráněna mezinárodními zákony o autorských právech.

Jakoukoliv část této příručky je zakázáno reprodukovat, šířit, překládat nebo předávat jakoukoliv formou nebo způsobem, elektronicky či mechanicky, včetně fotokopíí, natáčení ani pomocí jiných systémů pro ukládání, bez předchozího písemného svolení společnosti Samsung Electronics.

Ochranné známky

- SAMSUNG a logo SAMSUNG jsou registrované ochranné známky společnosti Samsung Electronics.
- Bluetooth® je registrovaná ochranná známka společnosti Bluetooth SIG, Inc. s celosvětovou platností.



- Všechny ostatní ochranné známky a autorská práva jsou majetkem příslušných vlastníků.

Model: SM-R170

Jmenovité napětí/proud: 5 V / 100 mA (ušní nástavce), 5 V / 400 mA (nabíjecí pouzdro)

Vyrobena ve Vietnamu firmou Samsung

PO Box 12987, Dublin, Irsko

