

SAMSUNG

UŽIVATELSKÁ PŘÍRUČKA

SM-R190

Czech. 06/2021. Rev.1.1

www.samsung.com

Obsah

Základní informace

- 3 Nejdříve si přečtěte
- 6 O zařízení Galaxy Buds Pro
- 7 Schéma a funkce zařízení
- 9 Připojení ušní koncovky k ušnímu nástavci
- 10 Nabíjení baterie
- 15 Identifikace kontrolky baterie

Příloha

- 38 Řešení problémů
- 41 Správa zařízení Galaxy Buds Pro
- 43 Restartování ušních nástavců
- 43 Propojení ušních nástavců
- 43 Vyjmutí baterie

Používání ušních nástavců

- 17 Připojení ušních nástavců k mobilnímu zařízení
- 22 Nošení ušních nástavců
- 23 Používání ušního nástavce dotykem
- 26 Používání režimu kontroly hluku
- 28 Používání služby Bixby
- 29 Poslech hudby
- 30 Použití ekvalizéru
- 31 Používání funkcí volání

Aplikace Galaxy Wearable

- 32 Úvod
- 33 Připojení a odpojení ušních nástavců
- 34 Zobrazení stavu zařízení Galaxy Buds Pro a přizpůsobení nastavení

Základní informace

Nejdříve si přečtěte

Před použitím zařízení si přečtěte tuto příručku, dozvíte se zde informace o bezpečném a správném používání zařízení.

- Popisy vycházejí z výchozích nastavení zařízení.
- Některý obsah se může od vašeho zařízení lišit v závislosti na oblasti, specifikacích modelu nebo softwaru zařízení. Obrázky se mohou od vzhledu konkrétního produktu lišit. Obsah se může bez předchozího upozornění změnit.
- Než začnete používat jiná mobilní zařízení, ujistěte se, že jsou kompatibilní s tímto zařízením. Specifikace kompatibilních mobilních zařízení naleznete na webových stránkách společnosti Samsung.
- Upravování operačního systému zařízení nebo instalace softwaru z neoficiálních zdrojů může mít za následek nesprávné fungování zařízení a poškození či ztrátu dat. Tyto činnosti představují porušení licenční smlouvy se společností Samsung a budou mít za následek neplatnost záruky.
- Některé funkce nemusí fungovat podle popisu v tomto návodu v závislosti na výrobci a modelu mobilního zařízení, které k tomuto zařízení připojujete.
- Tento výrobek obsahuje určitý bezplatný software/software s otevřeným zdrojovým kódem. Licenční informace k open source softwaru použitým v tomto produktu naleznete na adrese opensource.samsung.com.

Zachování odolnosti vůči vodě

Ušní nástavce podporují odolnost proti vodě, pokud byste však ušní nástavce používali v podmínkách, které nejsou konzistentní se standardem IPX7, mohlo by dojít k jejich poškození. Důsledně dodržujte tyto pokyny, v opačném případě by mohlo dojít k poškození zařízení. Nabíjecí pouzdro odolnost proti vodě nepodporuje.

- Neponořujte zařízení do sladké vody hlouběji než 1 m a nenechávejte je ponořená déle než 30 minut.
- Nevystavujte zařízení prudkému proudu vody ani tekoucí vodě.
- Nenoste zařízení při plavání, vodních sportech nebo sprchování a při návštěvách lázeňských zařízení nebo sauny.
- Nedávejte zařízení do pračky ani sušičky prádla.

- Pokud se zařízení dostanou do styku se sladkou vodou, otřete je do sucha čistou měkkou tkaninou a vytřeste z nich vodu. Neponořujte zařízení do jiných kapalin, jako je mořská voda, upravená voda v plaveckých bazénech, mýdlová voda, a nevystavujte je působení olejů, parfémů, ochranný krémů proti slunci, čisticích prostředků na ruce, kosmetických výrobků, ionizované vody, alkoholických nápojů nebo kyselých kapalin. Pokud se zařízení ponoří do výše uvedených kapalin nebo se s nimi dostanou do styku, opláchněte je sladkou vodou v misce, důkladně je do sucha otřete čistou měkkou tkaninou a vytřeste z nich kapalinu. Pokud tyto pokyny nedodržíte, voda může proniknout spoji v zařízeních a nepříznivě ovlivnit funkci jejich reproduktorů, další funkce a vzhled.
- **Doporučujeme, abyste zařízení ve vodě nepoužívali.**
- **Zařízení byla testována v řízeném prostředí a jsou certifikována jako vodě odolná za určitých podmínek (splňují požadavky klasifikace IPX7, jak je popisuje mezinárodní standard IEC 60529 – Stupeň ochrany krytem [IP kód]; testovací podmínky: pokojová teplota, sladká voda, 1 metr, 30 minut).**

Bezpečnostní opatření k používání ušních nástavců

- Nadměrné vystavení hlasitým zvukům může poškodit sluch.
- Vystavení se hlasitým zvukům při chůzi může rozptýlit vaši pozornost a způsobit nehodu.
- Před použitím ušních nástavců vždy snižte hlasitost a používejte pouze minimální hlasitost nutnou k tomu, abyste slyšeli konverzaci nebo hudbu.
- Dlouhodobý kontakt pokožky s cizími materiály na ušních nástavcích může způsobit podráždění. Před použitím ušních nástavců se ujistěte, že jsou čisté a suché.
- V suchém prostředí se může v ušních nástavcích tvořit statická elektřina. Omezte používání ušních nástavců v suchém prostředí, případně se před používáním ušních nástavců dotkněte kovového předmětu, aby se vybila statická elektřina.
- Nepoužívejte ušní nástavce při jízdě nebo řízení. Mohlo by to rozptýlit vaši pozornost a způsobit nehodu, nebo to může být v závislosti na vaší oblasti nezákonné.
- Přestože zařízení Galaxy Buds Pro vyhovuje mezinárodním bezpečnostním normám, nasazování ušních nástavců příliš velkou silou nebo jejich nošení po příliš dlouhou dobu může způsobit bolest či podráždění pokožky.
- Pokud se u vás po dlouhodobém nošení ušních nástavců vyskytne podráždění pokožky, přestaňte je okamžitě používat a poradte se s odborníkem.

- Nečistěte ušní nástavce stlačeným vzduchem ani nepoužívejte ultrazvukové vlny či vnější zdroje tepla, pokud se do kontaktu s ušními nástavci a nabíjecím pouzdem dostal prach, pot, inkoust, olej nebo chemikálie (kosmetika, opalovací krém, antibakteriální sprej, dezinfekce na ruce, čisticí prostředek, insekticid atd). Mohlo by dojít ke změně barvy či ke korozi, jež by zařízení Galaxy Buds Pro poškodily.
- Ušní koncovky umyjte po použití čistou vodou a nechte je zcela uschnout, pokud jsou ušní nástavce znečištěné, otřete je suchým měkkým hadříkem.

Ikony v pokynech



Upozornění: situace, které by mohly způsobit zranění vás nebo jiných osob




Výstraha: situace, které by mohly způsobit poškození zařízení nebo jiného přístroje



Upozornění: poznámky, rady nebo dodatečné informace

O zařízení Galaxy Buds Pro

Galaxy Buds Pro jsou bezdrátové ušní nástavce, které vám po připojení k zařízení umožní poslouchat hudbu nebo přijímat hovory, i když se přitom budete věnovat jiným aktivitám, například cvičení.

 Nenoste ušní nástavce v zónách s hustou dopravou, jako jsou silnice či přechody pro chodce. Vystavujete se jinak riziku nehody kvůli zpomalené reakci.

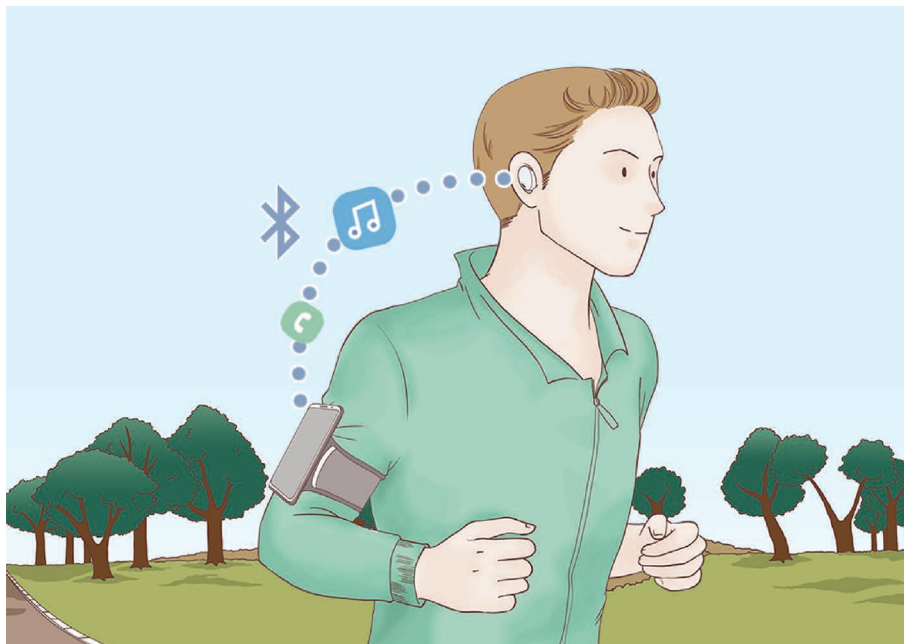


Schéma a funkce zařízení

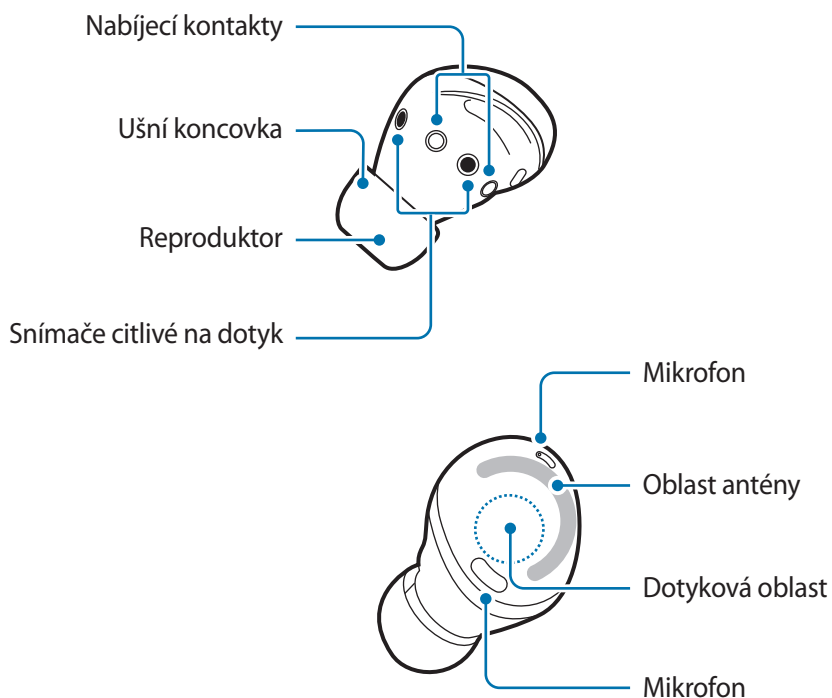
Obsah balení

Informace o obsahu balení naleznete v průvodci rychlým spuštěním.

- Položky dodané se zařízením Galaxy Buds Pro, veškeré dostupné příslušenství a jejich obrázky se mohou lišit podle oblasti nebo poskytovatele služeb.
- Dodané položky jsou určeny pouze pro zařízení Galaxy Buds Pro a s jinými zařízeními nemusí být kompatibilní.
- Vzhled a technické údaje se mohou bez předchozího upozornění změnit.
- Dodatečné příslušenství můžete zakoupit na webové stránce společnosti Samsung. Před zakoupením se ujistěte, že jsou se zařízením Galaxy Buds Pro kompatibilní.
- Používejte pouze příslušenství schválené společností Samsung. Použití neschváleného příslušenství může způsobit problémy s výkonem a poruchy, na které se nevztahuje záruka.
- Dostupnost veškerého příslušenství se může měnit v závislosti na výrobních společnostech. Další informace o dostupném příslušenství naleznete na webových stránkách společnosti Samsung.

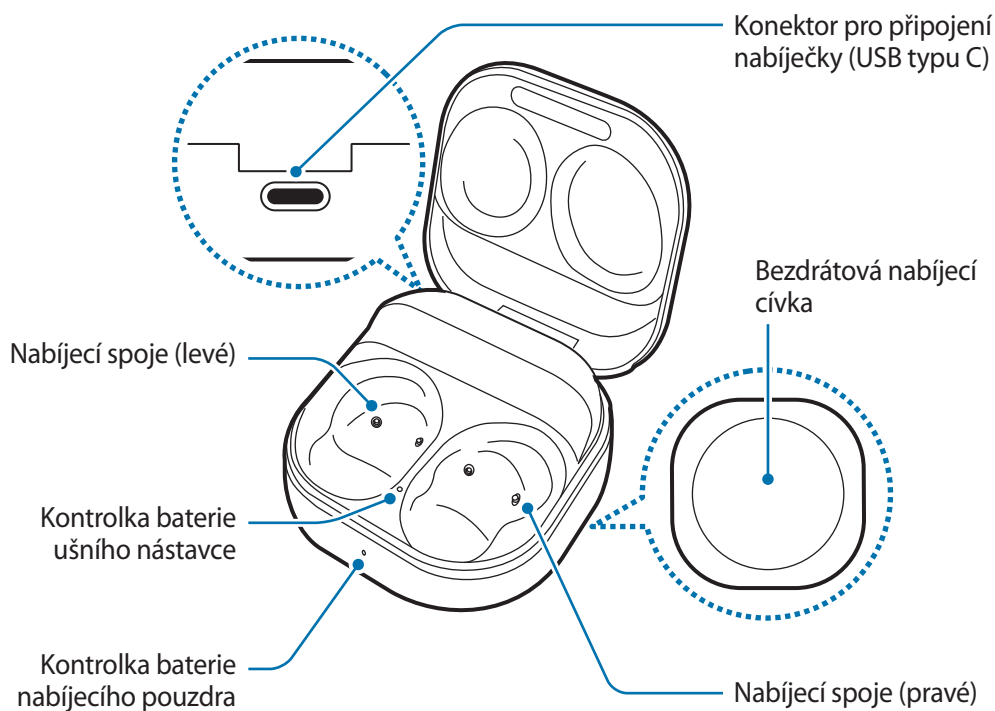
Rozvržení zařízení

Ušní nástavec



- ❗ Pokud budete ušní nástavce používat, když budou poškozené, může hrozit poranění. Ušní nástavce znovu používejte až poté, co je necháte opravit v servisním centru Samsung.
- 👉 Pokud se na dotykový snímač dostanou cizorodé látky, mohou způsobit nesprávnou funkci snímače. Před nošením ušních nástavců nejprve vyčistěte snímač.

Nabíjecí pouzdro

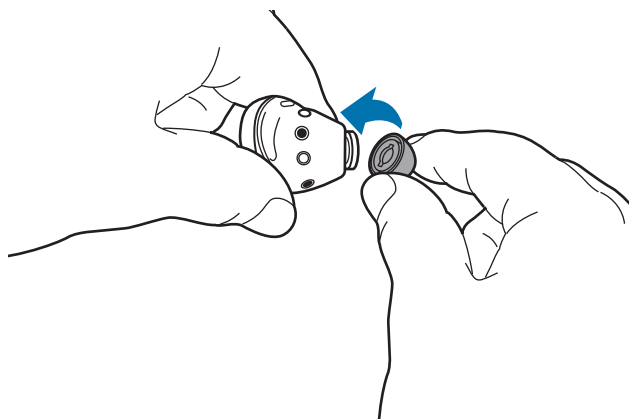


- 👉 Pokud se na nabíjecích kontaktech nachází pot nebo tekutina, může zařízení Galaxy Buds Pro zkorodovat. Pokud se na nabíjecích kontaktech či ušních nástavcích nachází pot nebo tekutina, je nutné je před vložením do nabíjecího pouzdra vyčistit.

Připojení ušní koncovky k ušnímu nástavci

- ⚠ • Nevkládejte si ušní nástavce do uší bez ušních koncovek. Může tím dojít k poranění vašich uší.
- Při nasazování nebo odpojování koncovky do ucha nepoužívejte nadměrnou sílu. Ušní koncovka by se mohla roztrhnout.
- Na ušní koncovku netlačte nadměrnou silou ani s ní nekrutíte. Ušní koncovka by se mohla poškodit.

- 1 Vyberte ušní koncovku, která vyhovuje vašemu uchu.
- 2 Zarovnejte západku ve spodní části ušního nástavce a drážku ušní koncovky a zakryjte západku ušní koncovkou.






- 3 U druhého ušního nástavce postupujte stejně.

Nabíjení baterie

Kabelové nabíjení

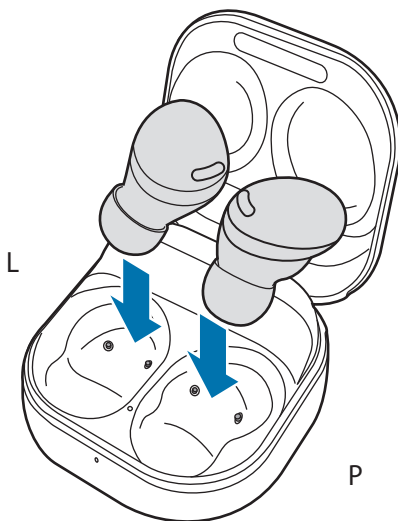
Plně nabijte baterii před prvním použitím ušních nástavců, nebo když jste ušní nástavce po delší dobu nepoužívali. Při nabíjení ušních nástavců začnou fungovat. Když poprvé nabíjíte baterii nebo když je baterie zcela vybitá, je zapotřebí alespoň 10 minut, aby začala fungovat.

Nabíjecí pouzdro, které má vestavěnou baterii, se nabíjí současně s ušními nástavci, které jsou v nabíjecím pouzdru připojeném k nabíječce.

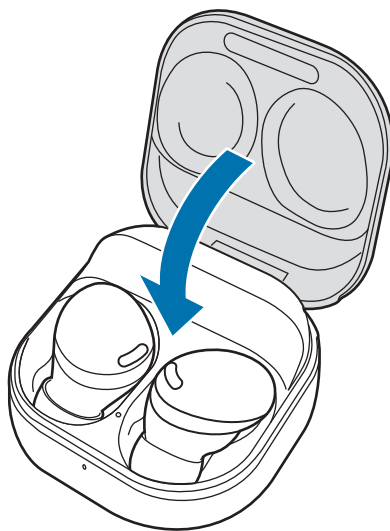
-  Používejte pouze baterii a nabíječku schválenou společností Samsung a kabel navržený speciálně pro vaše zařízení. Nekompatibilní baterie, nabíječka a kabel mohou způsobit vážná poranění nebo poškodit zařízení.
- 
 - Nesprávné připojení nabíječky může způsobit vážné poškození nabíjecího pouzdra. Na poškození způsobená nesprávným použitím se nevztahuje záruka.
 - Používejte pouze USB kabel typu C dodaný se zařízeními Galaxy Buds Pro. Pokud byste použili micro USB kabel, mohlo by dojít k poškození nabíjecího pouzdra.
- 
 - Nabíječky se prodávají samostatně.
 - Pokud přístroj nepoužíváte, odpojte nabíječku, ušetříte tak energii. Nabíječka nemá vypínač, proto ji musíte odpojit od zásuvky, aby se přerušil přívod energie.
 - Při nabíjení baterií ušních nástavců nemůžete používat bezdrátové funkce ušních nástavců.
 - Při ukládání nebo nabíjení ušních nástavců nebo když nabíjíte nabíjecí pouzdro, mějte nabíjecí pouzdro zavřené.
 - Pokud se během nabíjení nabíjecího pouzdra dotknete nabíjecích kontaktů, může to mít vliv na nabíjení.
 - Pokud se na nabíjecích kontaktech nachází pot nebo tekutina, může zařízení Galaxy Buds Pro zkorodovat. Pokud se na nabíjecích kontaktech či ušních nástavcích nachází pot nebo tekutina, je nutné je před vložením do nabíjecího pouzdra vyčistit.
 - Když vložíte ušní nástavce do nabíjecího pouzdra, bude automaticky zahájeno nabíjení; nabíjení bude automaticky ukončeno, jakmile budou ušní nástavce plně nabity.
 - Pokud ušní nástavce z nabíjecího pouzdra nevyjmete poté, co budou ušní nástavce plně nabity, pravděpodobně to nebude mít velký vliv na životnost zařízení Galaxy Buds Pro.
 - Pokud nebudete zařízení Galaxy Buds Pro po dlouhou dobu používat, nabijte je a uložte.

Základní informace

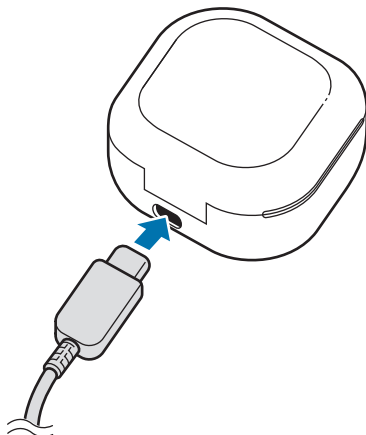
- 1 Otevřete nabíjecí pouzdro.
- 2 Zkontrolujte směr jednotlivých ušních nastavců a správně je vložte do příslušných pozic v nabíjecím pouzdro.



- 3 Zavřete nabíjecí pouzdro.



- 4 Připojte USB kabel k nabíječe, a pak zapojte USB kabel do konektoru pro připojení nabíječky.



- 5 Zapojte nabíječku do elektrické zásuvky.
Baterie ušních nástavců a nabíjecího pouzdra se nabíjejí současně.
- 6 Po úplném nabití odpojte nabíjecí pouzdro od nabíječky. Nejprve odpojte USB kabel od nabíjecího pouzdra, a poté odpojte nabíječku od elektrické zásuvky.

Snížení spotřeby energie z baterie

Pokud ušní nástavce nepoužíváte, uložte je do nabitého nabíjecího pouzdra. Snímač citlivý na dotyk při nošení ušních nástavců stále funguje a zkracuje tím dobu provozu zařízení.

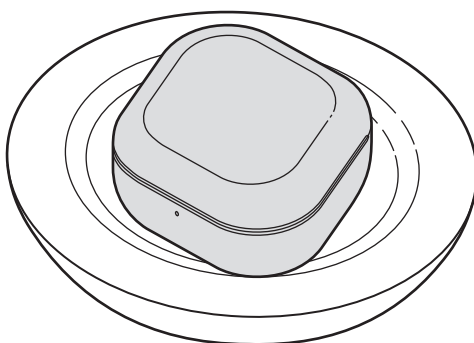
Tipy a opatření pro nabíjení baterie

- Pokud se na nabíjecích kontaktech nachází pot nebo tekutina, může zařízení Galaxy Buds Pro zkorodovat. Pokud se na nabíjecích kontaktech či ušních nástavcích nachází pot nebo tekutina, je nutné je před vložením do nabíjecího pouzdra vyčistit.
- Používání jiného zdroje napájení, než je nabíječka, například počítače, může mít za následek nižší rychlost nabíjení způsobenou nižším elektrickým proudem.
- Během nabíjení se Galaxy Buds Pro a nabíječka mohou zahřívat. To je normální a nemělo by to nijak ovlivnit výkon ani životnost zařízení Galaxy Buds Pro. Pokud se baterie zahřeje více než obvykle, může nabíječka přestat nabíjet.
- Pokud byste sluchátka Galaxy Buds Pro nabíjeli a konektor pro připojení nabíječky by byl mokrý, sluchátka Galaxy Buds Pro by se mohla poškodit. Před nabíjením zařízení Galaxy Buds Pro konektor pro připojení nabíječky důkladně vysušte.
- Pokud se zařízení Galaxy Buds Pro správně nenabíjí, odneste je i s nabíječkou do servisního střediska Samsung.
- USB kabel neohýbejte. Mohlo by to způsobit poškození USB kabelu nebo zkrácení jeho životnosti. Nikdy nepoužívejte poškozený USB kabel.

Bezdrátové nabíjení

Nabíjecí pouzdro je vybaveno integrovanou bezdrátovou nabíjecí cívkou. Baterii můžete nabíjet pomocí bezdrátové nabíječky (prodává se samostatně) nebo jiného zařízení, které funguje jako bezdrátová nabíječka.

- 1 Otevřete nabíjecí pouzdro.
- 2 Zkontrolujte směr jednotlivých ušních nastavců a správně je vložte do příslušných pozic v nabíjecím pouzdru.
- 3 Zavřete nabíjecí pouzdro.
- 4 Umístěte střed zadní strany nabíjecího pouzdra na střed bezdrátové nabíječky.




- 5 Po úplném nabití odpojte nabíjecí pouzdro od bezdrátové nabíječky.

Bezpečnostní opatření pro bezdrátové nabíjení

Pokud jsou mezi nabíjecím pouzdrém a bezdrátovou nabíječkou umístěny vodivé materiály, jako například kovové předměty či magnety, pak nabíjecí pouzdro na bezdrátovou nabíječku neumísťujte.

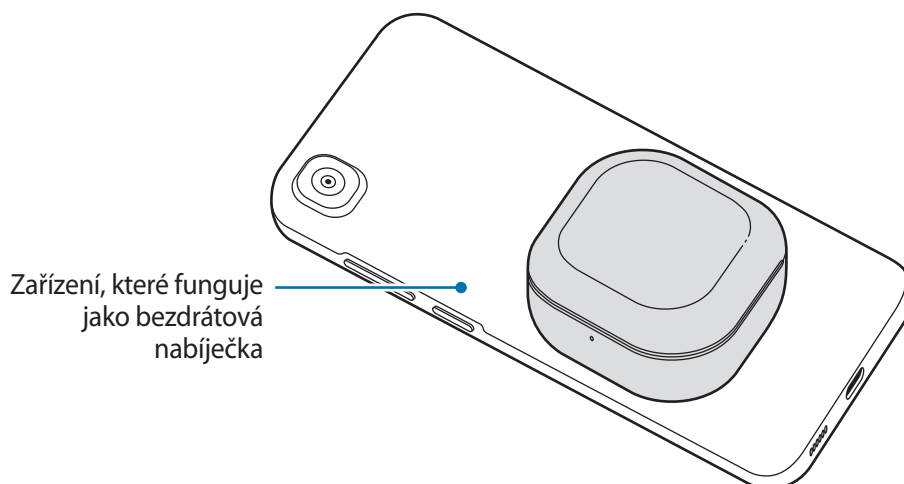
Galaxy Buds Pro se nemusí nabíjet správně, může dojít k přehřátí nebo se může poškodit nabíjecí pouzdro.

-  Používejte bezdrátové nabíječky schválené společností Samsung. Pokud byste použili jiné bezdrátové nabíječky, baterie by se nemusela řádně nabít.

Nabíjení prostřednictvím bezdrátového sdíleného napájení

- 1 Otevřete nabíjecí pouzdro.
- 2 Zkontrolujte směr jednotlivých ušních nastavců a správně je vložte do příslušných pozic v nabíjecím pouzdru.
- 3 Zavřete nabíjecí pouzdro.

- 4 Na zařízení, které funguje jako bezdrátová nabíječka, zapněte funkci bezdrátového sdíleného napájení a položte střed zadní části nabíjecího pouzdra na zařízení, které funguje jako bezdrátová nabíječka.



- 5 Po úplném nabití odpojte nabíjecí pouzdro od zařízení, které funguje jako bezdrátová nabíječka.



- Zařízení Galaxy Buds Pro mohou nabíjet pouze mobilní zařízení, která podporují funkci bezdrátového sdíleného napájení. Pouze mobilní zařízení, která podporují funkci bezdrátového sdíleného napájení, naleznete na webových stránkách společnosti Samsung.
- Umístění bezdrátové nabíjecí cívky se může lišit podle zařízení. Upravte zařízení a nabíjecí pouzdro, abyste vytvořili silné připojení.
- Aby došlo k řádnému nabití, nepohybujte během nabíjení zařízením, které funguje jako bezdrátová nabíječka, a nabíjecím pouzdem, ani je nepoužívejte.
- Energie dodávaná do sluchátek Galaxy Buds Pro může být méně než množství, které s nimi sdílí zařízení, jenž funguje jako bezdrátová nabíječka.
- Pokud nabíjíte Galaxy Buds Pro během nabíjení zařízení, které funguje jako bezdrátová nabíječka, může se v závislosti na typu nabíječky rychlost nabíjení snížit nebo se Galaxy Buds Pro nemusí řádně nabít.
- Rychlost nebo účinnost nabíjení se může lišit v závislosti na stavu zařízení nebo na okolním prostředí.
- Pokud zbývající úroveň nabití baterie zařízení, které funguje jako bezdrátová nabíječka, klesne pod určitou úroveň, sdílené napájení se zastaví.

Kontrola úrovně nabití baterie

Připojte ušní nástavce k mobilnímu zařízení, spusťte na mobilním zařízení aplikaci **Galaxy Wearable** a zobrazte stav baterie ušních nástavců a nabíjecího pouzdra. Další informace najdete v části [Připojení ušních nástavců k mobilnímu zařízení](#).



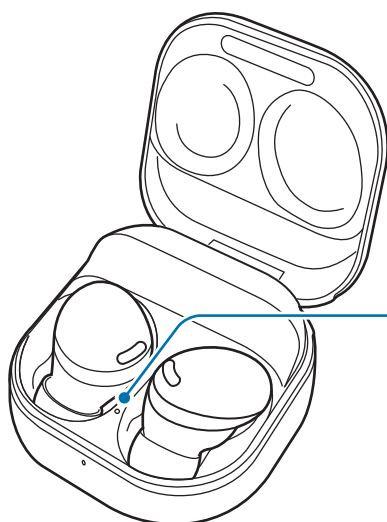
Je-li zbývající úroveň nabití baterie nízká, zobrazí se na panelu oznámení mobilního zařízení příslušné oznámení.

Identifikace kontrolky baterie

Kontrolky baterie vás informují o stavu nabití ušních nástavců a nabíjecího pouzdra.

Kontrolka baterie ušního nástavce se nachází uvnitř nabíjecího pouzdra a indikuje stav nabití ušních nástavců. Kontrolka baterie nabíjecího pouzdra v přední části nabíjecího pouzdra indikuje stav nabití samotného pouzdra.

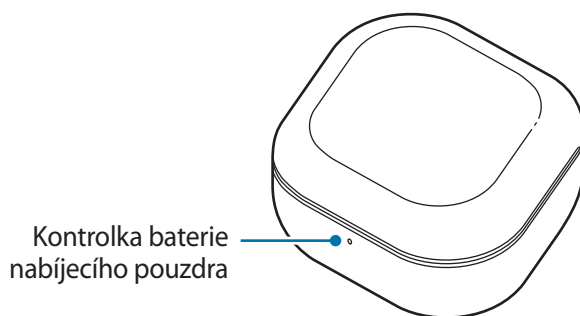
Kontrolka baterie ušního nástavce



Kontrolka baterie ušního nástavce

Barva	Stav
Svítil červeně	• Nabíjení
Svítil zeleně	• Plně nabito
Bliká červeně	• Nabíjení blokováno kvůli abnormální teplotě

Kontrolka baterie nabíjecího pouzdra



Barva	Stav
Svítil červeně	• Nabíjení
Svítil zeleně	• Plně nabito
Bliká červeně (rychle)	• Nabíjení blokováno kvůli abnormální teplotě
Bliká červeně (bliká po zavření nabíjecího pouzdra)	• Zbývající energie baterie je nízká (nižší než 10 %)
Červená (svítí pět sekund po zavření nabíjecího pouzdra)	• Zbývající energie baterie je nízká (mezi 10 % a 29 %)
Žlutá (svítí pět sekund po zavření nabíjecího pouzdra)	• Zbývající energie baterie je středně vysoká (mezi 30 % a 59 %)
Zelená (svítí pět sekund po zavření nabíjecího pouzdra)	• Zbývající energie baterie je vysoká (vyšší než 60 %)




- Kontrolka baterie nabíjecího pouzdra bliká červeně, když během nabíjení dojde k odpojení externího napájení.
- Pokud kontrolky baterie nefungují podle uvedeného popisu, odpojte nabíječku od nabíjecího pouzdra a znovu ji připojte.
- Kontrolka baterie nabíjecího pouzdra se rozsvítí, teprve až vložíte ušní nástavce do nabíjecího pouzdra a pouzdro zavřete.

Používání ušních nástavců

Připojení ušních nástavců k mobilnímu zařízení

Před připojením

- Dostatečně nabijte nabíjecí pouzdro.
- Na mobilním zařízení musí být nainstalována aplikace Galaxy Wearable. Pokud na mobilním zařízení aplikace nainstalovaná není, stáhněte si tuto aplikaci ze služby **Galaxy Store** nebo **Obchod Play**.
 -  • Aplikaci Galaxy Wearable můžete stáhnout pouze do mobilních zařízení s operačním systémem Android 7.0 (API 24) či vyšším a nejméně s 1,5 GB paměti RAM.
 - Jazyk aplikace Galaxy Wearable můžete změnit na mobilním zařízení. Na mobilním zařízení spusťte aplikaci **Nastavení** a klepněte na položku **Obecná správa** → **Jazyk**. Pokud jazyk zvolený v aplikaci Nastavení není aplikací Galaxy Wearable podporován, může se ve výchozím nastavení zobrazit angličtina.


První připojení ušních nástavců k mobilnímu zařízení Samsung

- 1 Zkontrolujte směr jednotlivých ušních nástavců a správně je vložte do příslušných pozic v nabíjecím pouzdro.
Pokud kontrolka baterie ušních nástavců nezačne blikat, připojte nabíjecí pouzdro a nabíjejte je po dobu delší než 10 minut.
- 2 Zavřete nabíjecí pouzdro.

3 Otevřete nabíjecí pouzdro.

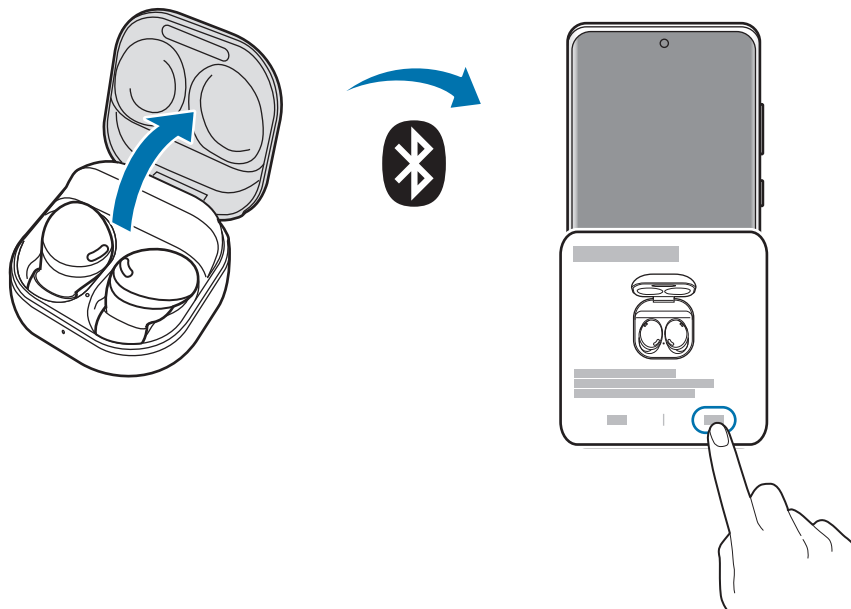
Ušní nástavce automaticky přejdou do režimu párování Bluetooth a na mobilním zařízení se objeví vyskakovací okno.


Pokud se vyskakovací okno neobjeví nebo pokud je budete chtít připojit k mobilnímu zařízení jiné značky než Samsung, které také používá operační systém Android, viz kapitolu [Připojení k mobilnímu zařízení jiné značky než Samsung, které také používá operační systém Android \(nebo v případě, že se neobjevilo vyskakovací okno pro připojení\)](#).

 Když kontrolka baterie nabíjecího pouzdra bliká červeně, vyjměte ušní nástavce z nabíjecího pouzdra a znovu je do pouzdra vložte.

4 Na mobilním zařízení klepněte ve vyskakovacím okně na položku **Připojit** a dokončete připojování podle pokynů na obrazovce.

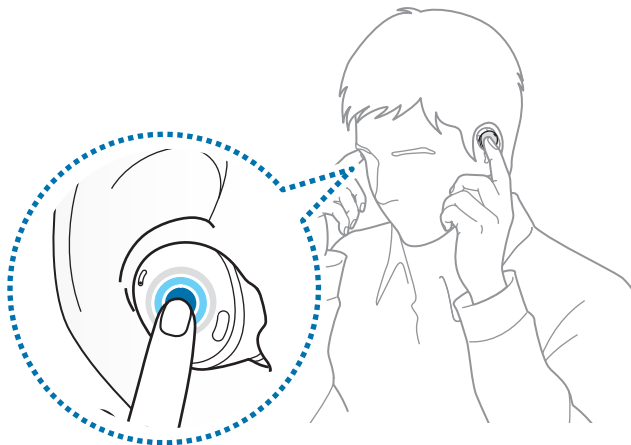
Jakmile bude navázáno připojení, ušní nástavce se automaticky připojí k mobilnímu zařízení vždy, když otevřete nabíjecí pouzdro, pokud v něm jsou ušní nástavce uloženy.




-  • Vyskakovací okno se při připojení objeví pouze u mobilních zařízení Samsung s operačním systémem Android 7.1.1 nebo novějším s nainstalovanou aplikací SmartThings. Pokud se vyskakovací okno neobjeví, aktualizujte aplikaci SmartThings na nejnovější verzi.
- Vzhled vyskakovacího okna se může lišit v závislosti na připojeném mobilním zařízení.



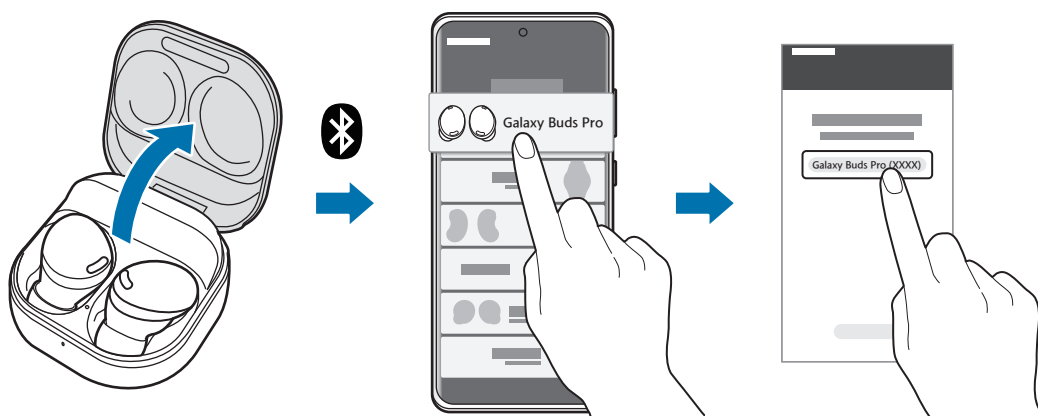
- Pokud se ušní nástavce nespojí s mobilním zařízením během tří minut, režim párování Bluetooth bude ukončen. Znovu zavřete nabíjecí pouzdro a otevřete je. Ušní nástavce přejdou do režimu párování Bluetooth.
- Pokud chcete po navázání připojení připojit jiné mobilní zařízení, nahlédněte do části [Připojení k jiným zařízením po odpojení od předchozího mobilního zařízení](#).
- Když připojíte ušní nástavce k mobilnímu zařízení, které bylo přihlášeno k účtu Samsung, informace o párování ušních nástavců se synchronizují v ostatních mobilních zařízeních, která využívají tentýž účet, a nemusíte je párovat pokaždé znovu. Pokud chcete k ušním nástavcům připojit jiná zařízení, která využívají tentýž účet Samsung, na mobilních zařízeních, která chcete připojit, spusťte aplikaci **Nastavení**, klepněte na položku **Připojení** → **Bluetooth**, a potom vyberte ušní nástavce synchronizované prostřednictvím účtu Samsung.
- Pokud se k vašemu mobilnímu zařízení připojí pouze jeden ušní nástavec, uslyšíte zvuk v režimu mono. Ten se automaticky přepne na režim stereo, když se k mobilnímu zařízení připojí oba ušní nástavce.
- Pokud se ušní nástavce nepřipojují k mobilnímu zařízení, vyskakovací okno se při připojení neobjeví nebo mobilní zařízení nemůže vyhledat ušní nástavce, dotkněte se obou ušních nástavců, když je máte nasazené, a podržte je po dobu delší než tři sekundy, abyste do režimu párování Bluetooth vstoupili ručně. Po vstupu do režimu párování Bluetooth se ozve zvukový signál. Tento způsob však nelze použít během přehrávání hudby, jakmile upravíte nastavení hlasitosti jako přednastavenou funkci dotyku a podržení.



Připojení k mobilnímu zařízení jiné značky než Samsung, které také používá operační systém Android (nebo v případě, že se neobjevilo vyskakovací okno pro připojení)

 Pokud se připojíte k mobilnímu zařízení jinému než Samsung, které také používá operační systém Android, nemusí být některé z funkcí ušních nástavců k dispozici a ušní nástavce nemusí fungovat správně.

- 1 Zkontrolujte směr jednotlivých ušních nástavců a správně je vložte do příslušných pozic v nabíjecím pouzdro.
Pokud kontrolka baterie ušních nástavců nezačne blikat, připojte nabíjecí pouzdro a nabíjejte je po dobu delší než 10 minut.
- 2 Zavřete nabíjecí pouzdro.
- 3 Otevřete nabíjecí pouzdro.
Ušní nástavce automaticky přejdou do režimu párování Bluetooth.
- 4 Na mobilním zařízení aktivujte funkci Bluetooth, abyste připojili ušní nástavce k mobilnímu zařízení, spusťte aplikaci **Galaxy Wearable**, a potom připojení dokončete podle pokynů na obrazovce.



Tipy a opatření pro připojení mobilního zařízení

- Pokud se ušní nástavce nespojí s mobilním zařízením během tří minut, režim párování Bluetooth bude ukončen. Znovu zavřete nabíjecí pouzdro a otevřete je. Ušní nástavce přejdou do režimu párování Bluetooth.
- Pokud chcete po navázání připojení připojit jiné mobilní zařízení, nahlédněte do části [Připojení k jiným zařízením po odpojení od předchozího mobilního zařízení](#).

- Pokud se ušní nástavce nepřipojují k mobilnímu zařízení, vyskakovací okno se při připojení neobjeví nebo mobilní zařízení nemůže vyhledat ušní nástavce, dotkněte se obou ušních nástavců, když je máte nasazené, a podržte je po dobu delší než tři sekundy, abyste do režimu párování Bluetooth vstoupili ručně. Po vstupu do režimu párování Bluetooth se ozve zvukový signál. Tento způsob však nelze použít během přehrávání hudby, jakmile upravíte nastavení hlasitosti jako přednastavenou funkci dotyku a podržení.
- Způsoby připojení se mohou lišit v závislosti na vašem zařízení a verzi softwaru.
- Aplikaci Galaxy Wearable můžete stáhnout pouze do mobilních zařízení s operačním systémem Android 7.0 (API 24) či vyšším a nejméně s 1,5 GB paměti RAM.

Tipy a opatření pro používání Bluetooth

Bluetooth je standard bezdrátové technologie využívající frekvenci 2,4 GHz pro připojování k různým zařízením na krátké vzdálenosti. Slouží k připojování a výměně dat s jinými zařízeními s podporou technologie Bluetooth, jako jsou mobilní zařízení, aniž by bylo potřeba k připojení používat kabely.

Poznámky týkající se používání Bluetooth

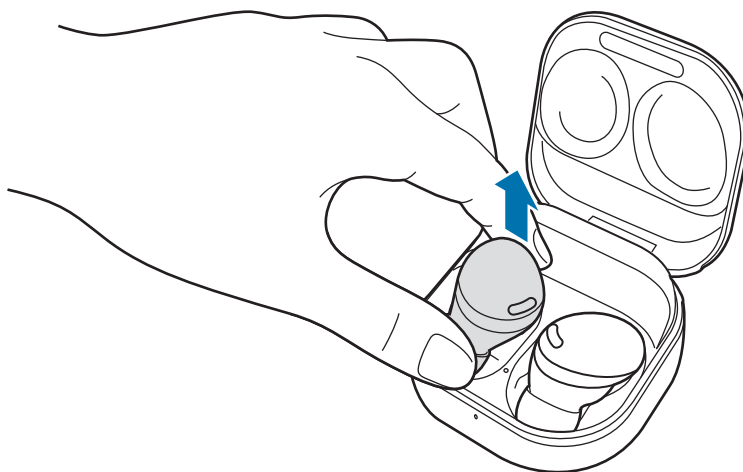
- Chcete-li se vyhnout možným problémům s připojováním ušních nástavců k jinému zařízení, umístěte obě zařízení blízko k sobě.
- Ověřte, zda se ušní nástavce a další zařízení Bluetooth nachází v maximálním dosahu připojení funkce Bluetooth (10 m). Vzdálenost se může lišit v závislosti na prostředí, ve kterém zařízení používáte.
- Ujistěte se, že se mezi ušními nástavci a připojovaným zařízením nenacházejí žádné překážky, například osoby, zdi, rohy nebo ploty.
- Nedotýkejte se Bluetooth antény připojovaného zařízení.
- Bluetooth používá stejnou frekvenci jako některé průmyslové, vědecké, lékařské a slaboproudé produkty a pokud provádíte připojování v blízkosti těchto typů produktů, může docházet k rušení.
- Některá zařízení, zvláště ta, která nebyla testována nebo schválena společností Bluetooth SIG, nemusí být s ušními nástavci kompatibilní.
- Nepoužívejte funkci Bluetooth pro nelegální účely (například pro pirátské kopírování souborů nebo ilegálnímu napojování do komunikací pro komerční účely).

Nošení ušních nástavců

Upravte ušní nástavce tak, aby vám padly do uší.

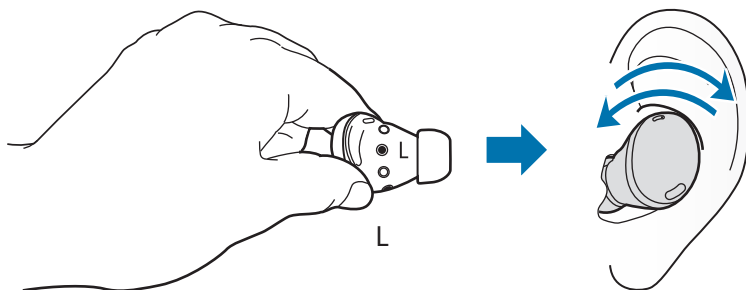
- ⚠ • Zařízení obsahuje magnety. Udržujte mezi zařízením a předměty, které mohou být magnety ovlivněny (např. kreditní karty nebo zdravotnické implantáty), bezpečnou vzdálenost. Pokud máte zdravotnický implantát, poraďte se před použitím s lékařem.
- Udržujte bezpečnou vzdálenost mezi vaším zařízením a předměty, na které mají nepříznivý vliv magnety. Předměty, jako jsou platební karty, vkladní knížky, přístupové karty, palubní lístky nebo parkovací lístky, se mohou působením magnetů v zařízení poškodit nebo deaktivovat.
- 📌 • Pokud se snímač citlivý na dotyk nebude dotýkat vašeho ucha, nemusí ušní nástavec fungovat. Pokud neslyšíte zvuk, který vás informuje, že byl ušní nástavec rozpoznán, použijte ušní koncovky, která vám padnou do uší.
- Pokud nebudete mít ušní nástavce v uších umístěny správně, je možné, že nebudou fungovat. Pokud tomu tak je, použijte dvě ušní koncovky, která vám budou dobře sedět v uších, a noste ušní nástavce správně.
- Dodržujte všechna varování a nařízení vydaná schváleným personálem v oblastech, kde je použití bezdrátových zařízení zakázáno, jako jsou například letadla a nemocnice.

1 Uchopte oba ušní nástavce za horní a spodní stranu a vyjměte je z nabíjecího pouzdra.



2 Zkontrolujte směr obou ušních nástavců.

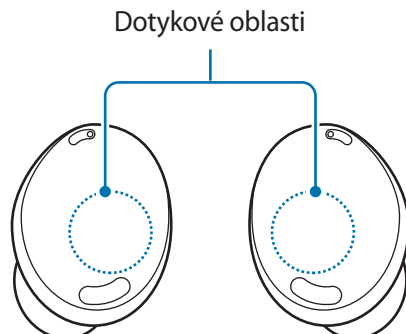
- 3 Uchopte ušní nástavce tak, abyste viděli směrové značky, které jsou na nich umístěny, vložte si ušní nástavce do uší, a potom ušní nástavce upravte jejich natočením tak, aby vám pohodlně seděly v uších. Snímače citlivé na dotyk detekují, že máte nasazeny ušní nástavce, jakmile si je nasadíte. Ušní nástavec potom vydá zvuk, kterým vás informuje, že byl ušní nástavec rozpoznán.



Používání ušního nástavce dotykem

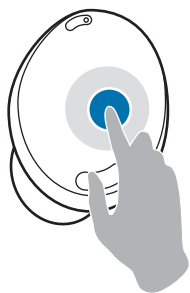
Úvod

Klepnutím na ušní nástavec můžete zahájit či ukončit přehrávání hudby nebo přijmout či ukončit hovory. Můžete také ušní nástavce nastavit tak, aby dotykem prováděly další akce.



- Abyste si nepřivodili poranění uší, netlačte prsty na ušní nástavce příliš silně.
- Aby nedošlo k poškození dotykových oblastí, nedotýkejte se ušních nástavců ničím ostrým.

Vysvětlení dotykových akcí



Jedno klepnutí

- Přehrávání nebo pozastavení stopy.
- Ukončení používání funkce převodu textu na řeč.



Dvě klepnutí

- Přehrávání další stopy.
- Přijetí nebo ukončení hovoru.
- Podržení současného hovoru a přijetí druhého hovoru.
- Přepínání mezi současným a podrženým hovorem.



Tři klepnutí

- Přehrávání předchozí stopy.
 - Pokud se tři sekundy po začátku přehrávání skladby třikrát za sebou dotknete ušního nástavce, skladba se začne přehrávat znovu od začátku. Pokud se do tří sekund od začátku přehrávání skladby třikrát za sebou dotknete ušního nástavce, přehraje se předchozí skladba.



Klepnutí a podržení

- Aktivace přednastavené funkce.
 - Ve výchozím nastavení je nastavena aktivace režimu kontroly hluku. Viz [Nastavení přednastavené funkce pro dotyk a podržení](#) pro další informace o změně přednastavených nabídek.
- Odmítnutí hovoru.



Pokud se ušní nástavce nepřipojují k mobilnímu zařízení, vyskakovací okno se při připojení neobjeví nebo mobilní zařízení nemůže vyhledat ušní nástavce, dotkněte se obou ušních nástavců, když je máte nasazené, a podržte je po dobu delší než tři sekundy, abyste do režimu párování Bluetooth vstoupili ručně. Po vstupu do režimu párování Bluetooth se ozve zvukový signál. Tento způsob však nelze použít během přehrávání hudby, jakmile upravíte nastavení hlasitosti jako přednastavenou funkci dotyku a podržení.


Zamknutí dotykové funkce ušních nástavců


Nechtěnému použití lze zabránit zamknutím dotykové funkce ušních nástavců.

Aktivace z aplikace Galaxy Wearable

Na mobilní zařízení spusťte aplikaci **Galaxy Wearable** a aktivujte funkci klepnutím na přepínač **Blokovat dotyky**.

Aktivace z aplikace Nastavení

 Tato funkce je k dispozici pouze na mobilních zařízeních s uživatelským rozhraním Android One ve verzi 3.1 a novější.

- 1 Na mobilním zařízení spusťte aplikaci **Nastavení** a klepněte na položku **Připojení** → **Bluetooth**.
- 2 Klepněte na položku  vedle názvu ušních nástavců pod položkou **Spárovaná zařízení**.
- 3 Klepnutím na přepínač **Blokovat dotyky** tuto funkci aktivujete.

Aktivace z nástroje

Přidejte do mobilního zařízení nástroj **Galaxy Buds Pro** a klepněte na tlačítko, abyste rychle zamkli funkci dotyku ušních nástavců.

Nastavení přednastavené funkce pro dotyk a podržení

Můžete vybrat přednastavenou funkci pro dotyk a podržení pro jednotlivé ušní nástavce, abyste mohli rychle a pohodlně aktivovat funkce.

- 1 Na mobilním zařízení spusťte aplikaci **Galaxy Wearable**.
- 2 Klepněte na položku **Dotyk a podržení**.
- 3 Pod položkou **Levé** nebo **Pravé** vyberte funkce dotyku a podržení pro oba ušní nástavce.
 - **Přepnout potlačení hluku:** Následující funkce se budou postupně spouštět vždy, když se dotknete ušního nástavce a podržíte jej: Aktivní rušení hluku a režim okolního zvuku. Další informace najdete v části [Aktivace režimu kontroly hluku](#).
 - **Bixby:** Zahájí konverzaci se službou inteligentního hlasového asistenta. Pokud chcete používat službu Bixby, další informace naleznete v části [Používání služby Bixby](#).

- **Snížit hlasitost/Zvýšit hlasitost:** Nastavení hlasitosti.



- Pokud jako přednastavenou funkci pro dotyk a podržení jedné strany vyberete funkci nastavení hlasitosti, bude jako přednastavená funkce pro dotyk a podržení druhé strany také automaticky zvoleno nastavení hlasitosti.
- Když již byla funkce nastavení hlasitosti zvolena a vy změníte přednastavenou funkci pro dotyk a podržení jedné strany, bude jako přednastavená funkce pro dotyk a podržení druhé strany automaticky aktivován režim kontroly hluku.

Používání režimu kontroly hluku

Úvod

K dispozici jsou dva režimy kontroly hluku: Aktivní rušení hluku a režim okolního zvuku.

Aktivuje funkci aktivního rušení hluku, která blokuje okolní zvuky kolem vás. Tuto funkci použijte, pokud chcete odstranit rušivé prvky například během poslechu hudby. A obráceně můžete aktivovat režim okolního zvuku, abyste zřetelně slyšeli své okolí, a mohli tak rychle rozpoznat veškeré potenciálně nebezpečné situace nebo slyšet hlas jiné osoby během rozhovoru.



Pokud jsou mikrofon (vnější mikrofon při nošení ušních nástavců) a jeho okolí zcela zakryté, může se při spouštění funkce aktivního rušení hluku objevit zpětná vazba.



Režim ovládání hluku můžete aktivovat pouze tehdy, pokud máte oba ušní nástavce v uších.

Aktivace režimu kontroly hluku

Aktivace z ušních nástavců

Ujistěte se, že je přednastavená funkce pro dotyk a podržení nastavena na režim kontroly hluku, a potom se dotkněte ušního nástavce a podržte jej.


Následující funkce se budou postupně spouštět vždy, když se dotknete ušního nástavce a podržíte jej: Aktivní rušení hluku a režim okolního zvuku.


Aktivace z aplikace Galaxy Wearable

- 1 Na mobilním zařízení spusťte aplikaci **Galaxy Wearable** a klepněte na položku **Aktivní potlačení** nebo **Okolní zvuk**.

- 2 Nastavením možnosti **Vysoká** nebo **Nízká** v sekci **Úroveň aktivního potlačení šumu** můžete upravit úroveň aktivního rušení hluku, přetažením posuvné lišty **Hlasitost okolního zvuku** můžete upravit jeho hlasitost.

Aktivace z aplikace Nastavení

 Tato funkce je k dispozici pouze na mobilních zařízeních s uživatelským rozhraním Android One ve verzi 3.1 a novější.


- 1 Na mobilním zařízení spusťte aplikaci **Nastavení** a klepněte na položku **Připojení** → **Bluetooth**.
- 2 Klepněte na položku  vedle názvu ušních nástavců pod položkou **Spárovaná zařízení**.
- 3 Klepnutím na položku **Aktivní potlačení** nebo **Okolní zvuk** funkci aktivujete.

Aktivace z nástroje

Přidejte do mobilního zařízení nástroj **Galaxy Buds Pro** a klepněte na tlačítko, abyste rychle aktivovali režim kontroly hluku.

Aktivace funkce rozpoznávání hluku

Můžete zařízení nastavit, aby automaticky aktivovalo režim okolního zvuku v situaci, kdy ušní nástavce rozpoznají, že hovoříte s jinými lidmi. Pokud je aktivován režim okolního zvuku, hlasitost médií se sníží tak, abyste zřetelně slyšeli vnější zvuky nebo hlas druhé osoby, a mohli se tak soustředit na konverzaci. Pokud ušní nástavce po určitou dobu nerozpoznají hlas, vrátí se automaticky do dříve používaného režimu.

-  • Snímače rozpoznání hlasu na obou ušních nástavcích rozpoznávají váš hlas prostřednictvím funkce rozpoznání hlasu. Pokud tedy budete mít ušní nástavec pouze v jednom uchu, nemusí být tato funkce k dispozici.
- V situacích, kdy dochází ke vzniku vibrací, například když si čistíte zuby, kašlete nebo si broukáte, mohou ušní nástavce tyto vibrace nesprávně interpretovat jako hlas.
 - Režim okolního zvuku během konverzací můžete ručně deaktivovat tak, že se dotknete ušního nástavce a podržíte jej, nebo z aplikace Galaxy Wearable.

- 1 Na mobilním zařízení spusťte aplikaci **Galaxy Wearable**.
- 2 Klepněte na položku **Detekce hlasu** a klepnutím na přepínač funkci aktivujte.
- 3 Vyberte časový úsek, po jehož uplynutí se režim okolního zvuku automaticky deaktivuje.

Používání služby Bixby

Úvod

Bixby je uživatelské rozhraní, které přispívá k pohodlnějšímu používání zařízení.

Se službou Bixby můžete mluvit. Bixby spustí požadovanou funkci nebo zobrazí informace, které potřebujete, v připojeném mobilním zařízení.



- Tato funkce je k dispozici, pouze když je připojeno mobilní zařízení podporující službu Bixby.
- Podle nastavení služby Bixby ve vašem zařízení budou k dispozici jen některé jazyky. Určité funkce nemusí být dostupné v závislosti na vašem regionu.

Používání služby Bixby

- 1 Přesvědčte se, že je jako přednastavená funkce pro dotyk a podržení zvoleno spuštění služby Bixby, dotkněte se ušního nástavce a podržte jej. Případně řekněte „Hi, Bixby“.

Bixby se spustí na připojeném mobilním zařízení.

- 2 Řekněte službě Bixby, co potřebujete.

Bixby spustí požadovanou funkci nebo zobrazí informace, které potřebujete, v připojeném mobilním zařízení, když rozpozná, co říkáte, prostřednictvím ušních nástavců.

Chcete-li zopakovat, co jste řekli dříve, nebo říci něco nového, dotkněte se ušního nástavce a podržte jej.

Probuzení služby Bixby pomocí hlasu

Když používáte ušní nástavce, můžete zahájit konverzaci se službou Bixby tak, že řeknete „Hi, Bixby“.

- 1 Na mobilním zařízení spusťte aplikaci **Galaxy Wearable** a klepněte na položku **Rozšířené**.

- 2 Klepnutím na přepínač **Probuzení Bixby hlasem** tuto funkci aktivujete.



Když tuto funkci aktivujete, funkce probuzení služby Bixby pomocí hlasu se také automaticky aktivuje na připojeném mobilním zařízení.

Tipy pro lepší rozpoznávání hlasu

- Mluvte zřetelně.
- Mluvte na tichých místech.
- Nepoužívejte vulgární ani slangová slova.
- Nemluvte dialektem.

Sluchátka Galaxy Buds Pro nemusejí v závislosti na okolí nebo na způsobu, jak mluvíte, rozpoznat, co říkáte, nebo mohou provádět nechtěné příkazy.

Poslech hudby

Poslouchejte hudbu uloženou ve vašem mobilním zařízení připojením ušních nástavců k mobilnímu zařízení. Můžete streamovat hudbu přehrávanou z připojeného mobilního zařízení.

Na mobilním zařízení spusťte aplikaci pro přehrávání a přehrávejte hudbu.

Přehrávání nebo pozastavení stopy

Dotkněte se ušního nástavce pro přehrávání a pozastavení stopy.

Přehrávání následující stopy

Pokud se ušního nástavce dotknete dvakrát, přehrajete následující stopu.

Přehrávání předchozí stopy

Pokud se ušního nástavce dotknete třikrát, přehrajete předchozí stopu.



Pokud se tři sekundy po začátku přehrávání skladby třikrát za sebou dotknete ušního nástavce, skladba se začne přehrávat znovu od začátku. Pokud se do tří sekund od začátku přehrávání skladby třikrát za sebou dotknete ušního nástavce, přehraje se předchozí skladba.

Nastavení hlasitosti

Hlasitost můžete nastavit dotykem ušního nástavce a jeho podržením poté, co ji určíte jako přednastavenou funkci pro dotyk a podržení.



- Pokud je hlasitost nízká, i když jsou ušní nástavce nastaveny na maximální hlasitost, nastavte hlasitost na připojeném mobilním zařízení.
- Pokud připojíte ušní nástavce k mobilnímu zařízení během poslechu hudby, může se hlasitost změnit.
- Pokud jako přednastavenou funkci pro dotyk a podržení jedné strany vyberete funkci nastavení hlasitosti, bude jako přednastavená funkce pro dotyk a podržení druhé strany také automaticky zvoleno nastavení hlasitosti.

- 1 Na mobilním zařízení spusťte aplikaci **Galaxy Wearable** a klepněte na položku **Dotyk a podržení**.
- 2 Pod položkou **Levé** nebo **Pravé** vyberte možnost **Snížit hlasitost** nebo **Zvýšit hlasitost**.
- 3 Chcete-li zvýšit hlasitost, dotkněte se pravého ušního nástavce a podržte jej, a jakmile dosáhnete požadované hlasitosti, sundejte prst.
Chcete-li snížit hlasitost, dotkněte se levého ušního nástavce a podržte jej, a jakmile dosáhnete požadované hlasitosti, sundejte prst.

Použití ekvalizéru

Můžete vybírat ze šesti přednastavení ekvalizéru a poslouchat stejnou hudbu s jiným a jedinečným zvukem.

Na mobilním zařízení spusťte aplikaci **Galaxy Wearable**, klepněte na položku **Ekvalizér**, a potom vyberte požadovaný preset.

Používání funkcí volání

Pokud jsou ušní nástavce připojeny k mobilnímu zařízení, můžete z nich přijímat a ovládat hovory.

Přijetí nebo odmítnutí hovoru

Když vám někdo bude volat, zatímco používáte ušní nástavce, ozve se z ušních nástavců zvuk a hlasové oznámení vás informuje o telefonním čísle příchozího hovoru nebo jménu uloženém v kontaktech.

Pro přijetí hovoru se dvakrát dotkněte ušního nástavce.

Pro odmítnutí hovoru se dotkněte ušního nástavce a přidržte jej.



Pokud nebudete hlasovým oznámením informováni o telefonním čísle příchozího hovoru nebo jménu uloženém v kontaktech, spusťte na mobilním zařízení aplikaci **Galaxy Wearable**, klepněte na položku **Číst oznámení nahlas** → **Zobrazit vše**. Potom klepněte na položku ▼, vyberte **Vše**, a potom klepnutím na přepínač aktivujte **Příchozí hovor**.

Příjem druhého hovoru

Přijde-li během hovoru druhý hovor, ušní nástavce vydají zvuk.

Pokud chcete pokračovat v současném hovoru a odmítnout přijetí druhého, dotkněte se ušního nástavce a podržte jej.

Pro podržení současného hovoru a přijetí druhého hovoru se dvakrát dotkněte ušního nástavce.

Pro přepínání mezi aktuálním hovorem a podrženým hovorem se během hovoru dvakrát dotkněte ušního nástavce.

Ukončení hovoru

Pro ukončení současného hovoru se dvakrát dotkněte ušního nástavce.

Aplikace Galaxy Wearable

Úvod

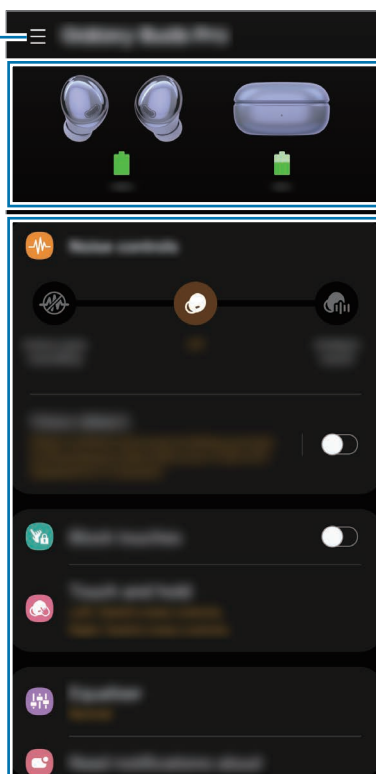
Chcete-li připojit své ušní nástavce k mobilnímu zařízení, musíte do něj nainstalovat aplikaci Galaxy Wearable. Pomocí aplikace Galaxy Wearable můžete zobrazit stav sluchátek Galaxy Buds Pro a přizpůsobit jejich nastavení.

Na připojeném mobilním zařízení spusťte aplikaci **Galaxy Wearable**.



- Pokud připojujete ušní nástavce k mobilnímu zařízení poprvé, podívejte se do oddílu [Připojení ušních nástavců k mobilnímu zařízení](#) pro další informace.
- Některé funkce nemusí být dostupné v závislosti na typu připojeného mobilního zařízení.

Otevře doplňkové volby.




Stav baterií zařízení Galaxy Buds Pro

Přizpůsobení nastavení zařízení Galaxy Buds Pro

Připojení a odpojení ušních nástavců

Odpojení mobilních zařízení od ušních nástavců

Vložte ušní nástavce do nabíjecího pouzdra a zavřete je. Připojení Bluetooth bude ukončeno.

Pokud chcete ručně odpojit ušní nástavce od mobilního zařízení, spusťte na mobilním zařízení aplikaci **Galaxy Wearable** a klepněte na položku  → **Odpojit**. Nebo na mobilním zařízení spusťte aplikaci **Nastavení**, klepněte na položku **Připojení** → **Bluetooth**, a potom v mobilním zařízení zrušte párování ušních nástavců pod položkou **Spárovaná zařízení**.

Opětovné připojení mobilních zařízení k ušním nástavcům, které byly dočasně odpojeny

Abyste znovu připojili ušní nástavce, které byly dočasně odpojeny od zařízení, vložte je do nabíjecího pouzdra a zavřete je. Potom nabíjecí pouzdro znovu otevřete.

Pokud chcete ručně znovu připojit ušní nástavce k mobilnímu zařízení, spusťte na mobilním zařízení aplikaci **Galaxy Wearable** a klepněte na položku **Připojit**.

Připojení nových ušních nástavců

Od svého mobilního zařízení můžete dočasně odpojit ušní nástavce a připojit nové ušní nástavce.

Na mobilním zařízení spusťte aplikaci **Galaxy Wearable** a klepněte na položku  → **Přidat nové zařízení**.


Připojení k jiným zařízením po odpojení od předchozího mobilního zařízení

- 1 Odpojte ušní nástavce od předchozího mobilního zařízení. Na mobilním zařízení spusťte aplikaci **Nastavení**, klepněte na položku **Připojení** → **Bluetooth**, a potom funkci Bluetooth deaktivujte klepnutím na přepínač. Případně můžete zrušit párování ušních nástavců z mobilního zařízení pod položkou **Spárovaná zařízení**.
- 2 Zavřete nabíjecí pouzdro a znovu je otevřete, abyste přešli do režimu párování Bluetooth.
- 3 Na novém mobilním zařízení spusťte aplikaci **Galaxy Wearable** a dokončete připojování podle pokynů na obrazovce.

Přepínání mobilních zařízení připojených k ušním nástavcům

Když jsou ušní nástavce připojeny ke dvěma nebo více mobilním zařízením, můžete mobilní zařízení snadno přepínat bez odpojení od předchozího mobilního zařízení.


Na mobilním zařízení, na které se chcete přepnout, spusťte aplikaci **Nastavení**, klepněte na položku **Připojení** → **Bluetooth** a vyberte ušní nástavce v části **Spárovaná zařízení**.

 Připojení mezi ušními nástavci a mobilními zařízením se mohou za určitých okolností automaticky přepnout. Například pokud jsou ušní nástavce zaregistrovány v tabletu i v chytrém telefonu, můžete přijmout příchozí hovor z chytrého telefonu pomocí ušních nástavců během sledování videa na tabletu, protože připojení ušních nástavců se automaticky přepne na chytrý telefon.

Zobrazení stavu zařízení Galaxy Buds Pro a přizpůsobení nastavení

Můžete zobrazit stav zařízení Galaxy Buds Pro připojených k mobilnímu zařízení a změnit jejich nastavení.

Na mobilním zařízení spusťte aplikaci **Galaxy Wearable**.

 Některé funkce, například režim kontroly hluku nebo hlasové probuzení služby Bixby, mohou ovlivňovat dobu použití ušních nástavců.

Nastavení režimu kontroly hluku

Aktivní rušení hluku nebo režim okolního zvuku můžete aktivovat nebo deaktivovat podle situace nebo okolního prostředí. Můžete také nastavit, aby se režim okolního zvuku aktivoval automaticky.

Na mobilním zařízení spusťte aplikaci **Galaxy Wearable**, vyberte funkci a změňte její nastavení.

- **Aktivní potlačení:** Aktivuje funkci aktivního rušení hluku.
- **Vypnuto:** Deaktivuje režim kontroly hluku.
- **Okolní zvuk:** Aktivuje režim okolního zvuku.
- **Úroveň aktivního potlačení šumu:** Upraví úroveň aktivního rušení hluku.
- **Hlasitost okolního zvuku:** Upraví hlasitost okolního zvuku.
- **Detekce hlasu:** Nastaví režim okolního zvuku tak, aby se automaticky aktivoval, když ušní nástavce rozpoznají hlas.

Blokovat dotyky

Zamkne dotykovou funkci ušních nástavců.

Na mobilní zařízení spusťte aplikaci **Galaxy Wearable** a aktivujte funkci klepnutím na přepínač **Blokovat dotyky**.

Dotyk a podržení

Vybere funkci, která se bude používat jako přednastavení funkce dotyku a podržení.

Na mobilním zařízení spusťte aplikaci **Galaxy Wearable** a klepněte na položku **Dotyk a podržení**. Další informace najdete v části [Nastavení přednastavené funkce pro dotyk a podržení](#).

Ekvalizér

Vyberte přednastavení ekvalizéru, které chcete použít.

Na mobilním zařízení spusťte aplikaci **Galaxy Wearable**, klepněte na položku **Ekvalizér**, a potom vyberte požadovaný preset ekvalizéru.

Číst oznámení nahlas

Budete dostávat oznámení z aplikací mobilního zařízení do vašich ušních nástavců.

Na mobilním zařízení spusťte aplikaci **Galaxy Wearable** a klepněte na položku **Číst oznámení nahlas**.

- **Číst nahlas při použití telef.:** Nastavte ušní nástavce, aby přijímaly oznámení z mobilního zařízení, i když mobilní zařízení používáte.
- **Oznámení aplikací pro čtení nahlas:** Zvolte aplikace, z nichž chcete dostávat oznámení, a případně změňte nastavení oznámení pro jednotlivé aplikace.

Rozšířené


Umožňují aktivaci pokročilých funkcí zařízení Galaxy Buds Pro.

Na mobilním zařízení spusťte aplikaci **Galaxy Wearable** a klepněte na položku **Rozšířené**.

- **Probuzení Bixby hlasem:** Probudte službu Bixby pomocí hlasu, abyste zahájili konverzaci se službou inteligentního hlasového asistenta.
- **Snadné připojení sluchátek:** Můžete rychle změnit mobilní zařízení, k němuž jsou ušní nástavce připojeny. Aktivujte funkci, abyste mohli rychle přepnout připojení ze současného mobilního zařízení na nedaleké mobilní zařízení přihlášené ke stejnému účtu Samsung nebo na zařízení, které již dříve bylo k ušním nástavcům připojeno.




Dávejte pozor, abyste ušní nástavce nepřipojili k mobilnímu zařízení jiné osoby.

- **360stupňový zvuk:** Vytvoří 360stupňový prostorový zvuk pro prostředí, které vás při poslechu médií pohltí.
 -  Tato funkce je k dispozici pouze na mobilních zařízeních s uživatelským rozhraním Android One ve verzi 3.1 a novější.
 - Pokud umístíte připojené mobilní zařízení blíže k sobě, budete si moci užívat vyšší kvalitu zvuku.
 - Tato funkce nemusí být podporována podle způsobu přehrávání média.
 - Na místech se špatným signálem může dojít k dočasné ztrátě připojení k mobilnímu zařízení.
- **Zvýraznění pro neslyšící:** Pokud máte poruchu sluchu nebo pokud je pro vás používání jednoho ušního nastavce vhodnější, můžete upravit vyvážení hlasitosti mezi levým a pravým ušním nastavcem. Přetažením posuvné lišty **Vyváž. zvuku vlevo/vpravo** můžete upravit vyvážení. Pokud lištu přetáhnete doleva, zvýší se hlasitost levého ušního nastavce a obráceně.

Labs


Minimalizuje zvukovou prodlevu mezi videem a zvukovým výstupem a zajišťuje, abyste po spuštění hry mohli poslouchat živé zvuky.

Na mobilním zařízení spusťte aplikaci **Galaxy Wearable**, klepněte na položku **Labs** a klepnutím aktivujte přepínač **Herní režim**.

-  Tato funkce je k dispozici pouze při připojení k mobilnímu zařízení Samsung s operačním systémem Android.

Najít moje sluchátka

Pokud ušní nastavce někde založíte, můžete je najít pomocí aplikace Galaxy Wearable na mobilním zařízení.

- 1 Na mobilním zařízení spusťte aplikaci **Galaxy Wearable** a klepněte na položku **Najít moje sluchátka**.
- 2 Klepněte na položku **Start**.
Ušní nastavce začnou vydávat pípání, jehož hlasitost se bude zvyšovat.
- 3 Klepnutím na položku **Stop** vypnete zvuk pípání z obou ušních nastavců.
Klepnutím na  pod jedním z ušních nastavců vypnete zvuk pípání z příslušného ušního nastavce samostatně.

-  Ušní nastavce můžete také najít pomocí funkce SmartThings Find v aplikaci SmartThings. Když spustíte aplikaci **Galaxy Wearable** na mobilním zařízení, které funkci podporuje, a klepnete na položku **Najít moje sluchátka**, zobrazí se obrazovka SmartThings Find a vy uvidíte polohu ztracených ušních nastavců na mapě. Můžete je také najít podle pípání, které budou ušní nastavce vydávat.

Obecné

Všechna nastavení ušních nástavců můžete resetovat.

Na mobilním zařízení spusťte aplikaci **Galaxy Wearable** a klepněte na položku **Obecné** → **Resetovat**.

Aktualizace softwaru sluchátek

Software ušních nástavců se aktualizuje prostřednictvím služby FOTA (Firmware Over-the-Air).

Na mobilním zařízení spusťte aplikaci **Galaxy Wearable** a klepněte na položku **Aktualizace softwaru sluchátek**.

- **Stáhnout a instalovat:** Umožňuje ruční zjišťování a instalaci aktualizací.
- **Poslední aktualizace:** Zobrazí informace o poslední aktualizaci softwaru.

Tipy a uživatelská příručka

Zobrazí pokyny k používání zařízení Galaxy Buds Pro.

Na mobilním zařízení spusťte aplikaci **Galaxy Wearable** a klepnutím na položku **Tipy a uživatelská příručka** zobrazíte stručné rady pro používání zařízení Galaxy Buds Pro. Klepnutím na položku **Uživatelská příručka** zobrazíte celou uživatelskou příručku.

O sluchátkách

Zobrazí informace o zařízení Galaxy Buds Pro.

Na mobilním zařízení spusťte aplikaci **Galaxy Wearable** a klepněte na položku **O sluchátkách**.

Chcete-li změnit název svých zařízení Galaxy Buds Pro, klepněte na položku **Upravit**.

- **Právní informace:** Zobrazí právní informace týkající se zařízení Galaxy Buds Pro.
- **Informace o softwaru:** Zobrazí informace o softwaru ušních nástavců.
- **Informace o baterii:** Zde můžete ověřit informace o baterii ušních nástavců a nabíjecího pouzdra.

Příloha

Řešení problémů

Než se obrátíte na servisní středisko Samsung, vyzkoušejte následující řešení. Některé situace se nemusí týkat vašich sluchátek Galaxy Buds Pro.

Vaše ušní nástavce nefungují

- Je možné, že baterie je zcela vybita. Před použitím ušních nástavců baterii plně nabijte.
- Pokud se snímač citlivý na dotyk ušního nástavce nebude dotýkat ucha, nemusí ušní nástavec fungovat. Pokud neslyšíte zvuk informující vás, že byly detekovány ušní nástavce, vyjměte nástavce z uší a znovu je tam vložte.
- Pokud funkce dotyku ušních nástavců nereaguje nebo ušní nástavce nefungují správně, vložte ušní nástavce do příslušných slotů v nabíjecím pouzdru, zavřete nabíjecí pouzdro a pak nástavce po uplynutí minimálně sedmi sekund vyjměte.

Zařízení Bluetooth nemůže najít vaše ušní nástavce

- Znovu zavřete nabíjecí pouzdro a otevřete je, abyste přešli do režimu párování Bluetooth.
- Ověřte, zda se ušní nástavce a další zařízení Bluetooth nachází v maximálním dosahu připojení funkce Bluetooth (10 m). Vzdálenost se může lišit v závislosti na prostředí, ve kterém zařízení používáte.

Pokud výše uvedené rady problém nevyřeší, kontaktujte servisní středisko Samsung.

Není navázáno spojení Bluetooth nebo jsou vaše ušní nástavce a mobilní zařízení odpojeny

- Ujistěte se, že mezi zařízeními nejsou žádné překážky jako např. stěny nebo elektrická zařízení.
- Ujistěte se, že je na mobilním zařízení instalována nejnovější verze aplikace Galaxy Wearable. V případě potřeby aktualizujte aplikaci Galaxy Wearable na nejnovější verzi.
- Ověřte, zda se ušní nástavce a další zařízení Bluetooth nachází v maximálním dosahu připojení funkce Bluetooth (10 m). Vzdálenost se může lišit v závislosti na prostředí, ve kterém zařízení používáte.
- Restartujte mobilní zařízení a znovu spusťte aplikaci **Galaxy Wearable**.
- Pokud se k vašemu mobilnímu zařízení připojí pouze jeden ušní nástavec, restartujte ušní nástavec, aby se připojily oba. Informace o restartování ušních nástavců naleznete v části [Restartování ušních nástavců](#).

Baterie se správně nenabíjí (v případě použití nabíječky schválené společností Samsung)

- Ujistěte se, že se nabíjecí kontakty ušních nástavců dotýkají nabíjecích kontaktů nabíjecího pouzdra.
- Dbejte na to, aby byla nabíječka řádně připojena k nabíjecímu pouzdru.
- Pokud jsou nabíjecí kontakty znečištěné, baterie se nemusí řádně nabít. Otřete nabíjecí kontakty suchým hadříkem a zkuste baterii znovu nabít.

Pokud výše uvedené rady problém nevyřeší, kontaktujte servisní středisko Samsung.

Doba nabíjení a výdrž baterie je u každého ušního nástavce jiná

- Doba nabíjení se může mezi oběma ušními nástavci lišit, a to i pokud jste je začali nabíjet ve stejný okamžik.
- Doba nabíjení a zbývající výdrž baterie se může u obou ušních nástavců lišit z důvodu odlišných vnitřních komponent.

Baterie se vybíjí rychleji než v době nákupu

- Když sluchátka Galaxy Buds Pro vystavíte velmi nízkým nebo velmi vysokým teplotám, může dojít ke snížení použitelné kapacity baterie.
- Baterie je spotřební zboží a její kapacita se bude postupem času snižovat.
- Pokud ušní nástavce nepoužíváte a nemáte je v uších, uložte je do nabitého nabíjecího pouzdra. Snímač citlivý na dotyk při nošení ušních nástavců stále funguje a zkracuje tím dobu provozu zařízení, i když ušní nástavce nepoužíváte. Baterie ušních nástavců, které nejsou uloženy v nabíjecím pouzdru, se také vybíjejí.

Neslyšíte ostatní osoby hovořit

Nastavte hlasitost na připojeném mobilním zařízení.

Během hovoru se ozývá ozvěna

Upravte hlasitost na připojeném mobilním zařízení nebo se přesuňte do jiné oblasti.

Zvuk se během hovoru ozývá z připojeného mobilního zařízení, ne z ušních nástavců

- Zkontrolujte, zda máte ušní nástavce správně vložené do uší. Pokud je ušní nástavce nemáte správně vložené do uší, neuslyšíte z nich během hovoru zvuk, ani pokud je na připojeném mobilním zařízení zobrazena ikona Bluetooth.
- Vyjměte ušní nástavce z uší a znovu je do uší vložte.

Kvalita zvuku je špatná

- Služby bezdrátové sítě mohou být zablokovány z důvodu problémů se sítí poskytovatele služeb. Udržujte ušní nástavce mimo dosah elektromagnetických vln.
- Ověřte, zda se ušní nástavce a další zařízení Bluetooth nachází v maximálním dosahu funkce Bluetooth (10 m). Vzdálenost se může lišit v závislosti na prostředí, ve kterém zařízení používáte.
- V závislosti na hlasitosti připojeného zařízení můžete zaznamenat propady v hlasitosti nebo šum. Chcete-li se jim vyhnout, upravte zvuk zařízení na náležitou úroveň.

Zvuk z ušních nástavců je při sledování videa a hraní her oproti obrazovce zpomalený

U ušních nástavců může mezi vysílaným videem a zvukem při přehrávání videa nebo hraní her na připojeném mobilním zařízení docházet k časové prodlevě.

Režim kontroly hluku nefunguje správně

- Nasadte si do uší oba ušní nástavce a spusťte funkci aktivního rušení hluku, která je jednou z funkcí režimu kontroly hluku. Pokud si nejste jisti, zda je funkce aktivního rušení hluku aktivována, zkontrolujte to v aplikaci Galaxy Wearable.
- Zkontrolujte, zda se na mikrofonech umístěných v horní a spodní části ušních nástavců nenachází nahromaděné nečistoty, a v případě potřeby je vyčistěte.
- Ujistěte se, že je v ušních nástavcích nainstalována nejnovější verze softwaru.

Zařízení Galaxy Buds Pro jsou horká na dotek

Pokud budete sluchátka Galaxy Buds Pro používat po delší dobu, mohou být na dotek horká. To je normální a nemělo by to nijak ovlivnit výkon ani životnost zařízení Galaxy Buds Pro.

Pokud se sluchátka Galaxy Buds Pro přehřívají nebo jsou horká po delší dobu, přestaňte je na nějakou dobu používat. Pokud se zařízení Galaxy Buds Pro stále přehřívají, obraťte se na servisní středisko Samsung.

Po obvodu sluchátek Galaxy Buds Pro se objeví malá mezera

- Tato mezera je nutným výrobním prvkem, přičemž může dojít k mírnému třesení neb vibracím jednotlivých dílů.
- Po určité době může tření mezi komponenty způsobit mírné zvětšení této mezery.

Správa zařízení Galaxy Buds Pro

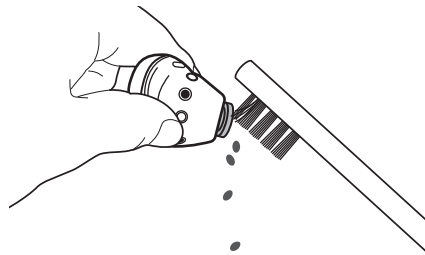
Základní údržba

- Po použití očistěte ušní nástavce měkkým suchým hadříkem.
- Udržujte ušní nástavce suché. Dbejte na to, aby se tekutina nedostala do styku s ušními nástavci a aby do nich nevnikla.
- Ušní nástavce pravidelně čistěte, aby se v reproduktoru a vzduchovém průchodu nehromadil ušní maz a nečistoty.

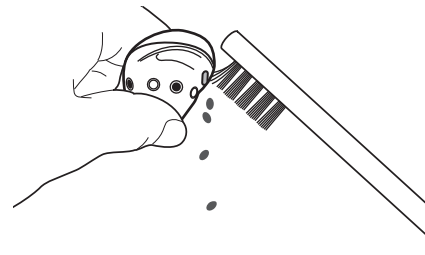
Čištění reproduktoru a vzduchového průchodu

Pokud je hlasitost nižší, než by s aktuálním nastavení měla být, vyčistěte reproduktor a vzduchový průchod. Před čištěním reproduktoru odpojte ušní koncovku od západky ve spodní části ušního nástavce.

Ušní maz a nečistoty odstraňte pomocí čistého suchého a měkkého kartáčku, bavlněných tyčinek nebo jiných nástrojů.



Reproduktor

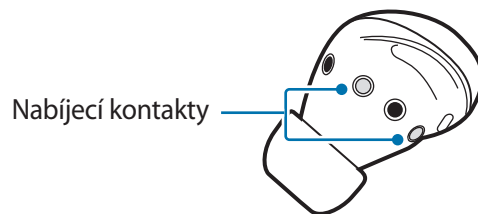


Vzduchový průchod

! Při čištění ušního mazu nebo nečistot nepoužívejte ostré předměty ani nadměrný tlak. Mohlo by dojít k poškození reproduktoru a vzduchového průchodu.

Čištění nabíjecích kontaktů

Pokud se baterie řádně nenabíjí, otřete nabíjecí kontakty suchým hadříkem.



Čištění ušních nástavců a nabíjecího pouzdra

Když se nabíjecí pouzdro a ušní nástavce dostanou do styku cizorodými látkami, například s prachem, pískem nebo kovovými pilinami, nemusí se zařízení Galaxy Buds Pro řádně nabíjet nebo může dojít k poškození. Pokud byly ušní nástavce nebo nabíjecí pouzdro vystaveny cizím materiálům, otřete je před vložením do nabíjecího pouzdra měkkým a suchým hadříkem.

Restartování ušních nástavců

Pokud funkce dotyku ušních nástavců nereaguje nebo ušní nástavce nefungují správně, restartujte ušní nástavce.

Ušní nástavce restartujete tak, že je zasunete do příslušných slotů v nabíjecím pouzdru a vyjmete je po sedmi nebo více sekundách.



Pokud má nabíjecí pouzdro téměř vybitou baterii, připojte nejprve nabíjecí pouzdro k nabíječce.

Propojení ušních nástavců

Když jeden z ušních nástavců ztratíte, nemusíte si kupovat novou sadu ušních nástavců, protože můžete vytvořit novou sadu ušních nástavců z nově zakoupeného ušního nástavce a z ušního nástavce, který již máte.

- 1 Zkontrolujte směr jednotlivých ušních nástavců – nově zakoupeného ušního nástavce a dříve používaného ušního nástavce – a správně je vložte do příslušných pozic v nabíjecím pouzdru.
- 2 Dotkněte se obou ušních nástavců a podržte je po dobu alespoň sedmi sekund. Kontrolka baterie ušního nástavce zabliká zeleně a zhasne. Ušní nástavce jsou propojeny.



Pokud nedojde k řádnému propojení ušních nástavců, bude kontrolka baterie ušního nástavce stále blikat červeně. Vyjměte ušní nástavce z nabíjecího pouzdra a znovu je do něj vložte. Potom se dotkněte obou ušních nástavců a podržte je po dobu alespoň sedmi sekund.

- 3 Připojte ušní nástavce k mobilnímu zařízení. Více informací naleznete v oddílu [Připojení ušních nástavců k mobilnímu zařízení](#).

Vyjmutí baterie

- **Za účelem vyjmutí baterie se obraťte na autorizované servisní centrum. Pokyny pro vyjmutí baterie naleznete na adrese www.samsung.com/global/ecodesign_energy.**
- Pro svou bezpečnost se **nepokoušejte** vyjmout baterii sami. Pokud by nebyla baterie správně vyjmuta, mohlo by dojít k poškození baterie a zařízení, k poranění osob a/nebo by zařízení mohlo přestat být bezpečné.
- Společnost Samsung nenes zodpovědnost za případné škody nebo ztráty (na základě smlouvy nebo občanskoprávního deliktu včetně nedbalosti), které by mohly pramenit z nedodržování přesného znění těchto varování a pokynů, kromě úmrtí nebo poranění osob způsobených nedbalostí společnosti Samsung.

Copyright

Copyright © 2021 Samsung Electronics Co., Ltd.

Tato příručka je chráněna mezinárodními zákony o autorských právech.

Jakoukoliv část této příručky je zakázáno reprodukovat, šířit, překládat nebo předávat jakoukoliv formou nebo způsobem, elektronicky či mechanicky, včetně fotokopíí, natáčení ani pomocí jiných systémů pro ukládání.

Ochranné známky

- SAMSUNG a logo SAMSUNG jsou registrované ochranné známky společnosti Samsung Electronics Co., Ltd.
- Bluetooth® je registrovaná ochranná známka společnosti Bluetooth SIG, Inc. s celosvětovou platností.



- Všechny ostatní ochranné známky a autorská práva jsou majetkem příslušných vlastníků.

Model: SM-R190

Jmenovité napětí/proud: 5 V/120 mA (ušní nástavce), 5 V/500 mA (nabíjecí pouzdro), 3,7 V (vnitřní baterie)

Vyrobeno ve Vietnamu firmou Samsung

PO BOX 12987, DUBLIN, IE

