

UŽIVATELSKÝ NÁVOD

NAVIGAČNÍ ZAŘÍZENÍ

značka **SYMFONY**

model **GPS501**



Obsah

1) Základní popis zařízení.....	3
Popis:.....	3
Technické specifikace:.....	4
2) Základní obsluha	5
Nabíjení.....	5
Údržba.....	5
SD-karta	6
Bezpečnost.....	6
Ochranná folie displeje a těla zařízení	7
Zapnutí a vypnutí zařízení	7
Vypínání displeje	8
3) Ovládací tlačítka	8
Reset	9
4) Způsob využívání základního MENU zařízení.....	9
Použití dotykové obrazovky	9
Volba jazyka	10
5) Základní obrazovka a menu.....	11
6) GPS software a navigace	13
7) Cesta k navigačnímu software.....	15
8) Aktualizace MAPového podkladu Openstreetmaps v programu Be On Road.....	16
9) Úspora energie v baterii.....	19
10) Připojení USB k počítači.....	20
11) FM Transmitter.....	21
12) Datum a čas.....	22
13) Kalibrace displeje.....	22
14) Ostatní funkce zařízení	23
15) PROBLÉMY A JEJICH ŘEŠENÍ	25
16) Kontakt servisního střediska pro reklamace.....	27

1) Základní popis zařízení

Navigační zařízení Symphony GPS 501 je standardní navigační zařízení pracující na bázi amerického standardu Global positioning systém (GPS)

Zařízení je kombinováno s multimediálními prvky, mezi funkce patří:

- a) GPS zařízení pro mapovou a poziční navigaci
- b) přehrávání MP3, WAV souborů
- c) přehrávání video souborů AVI, WMV, MP4, 3GP, ASF
- d) možnost použití jako čtečky dokumentů
- e) základní hry – had, skládník, logické hry
- f) možnost instalovat aplikace na bázi systému Windows 6.0 CE
- g) vědecká kalkulačka
- h) prohlížení fotografií
- i) konvertor měrných jednotek
- j) čas, kalendář

Popis:

Uvedené GPS navigační zařízení je velice kompaktní, malých rozměrů a velice kvalitního dílenského zpracování. Barevný displej z tekutých krystalů, o velikosti 5" tedy 12,8 cm, je velice citlivý a práce s ním je příjemná. Displej je založen na rezistentní technologii, není tedy více dotykový. Základní menu navigace je intuitivní a založeno na grafické orientaci. Menu se stává ze dvou obrazovek, přičemž ovládání je podobné s operačním systémem Android. Zařízení umožňuje přehrávat formáty MP3 a video formáty, foto formáty, dále formáty elektronických knih (txt, log,...) a práci s adresáři. Zařízení má zabudovanou paměť o velikosti 4GB, volných je 3,4GB na mapy. Tato velikost dostačuje pro mapy kontinentů Amerika, Evropa, Asie, Afrika, Austrálie a jejich kombinací. Paměť lze rozšířit pomocí mikro SD karty. GPS zařízení dodáváme s nainstalovaným navigačním softwarem, který je bezplatný, tj. volně dostupný na internetu. Software je založen na projektu OpenStreetMaps. Aktualizace software jsou bezplatné a časově neomezené. (Respektive do doby existence projektu OpenStreetMaps, přičemž jeho ukončení není předpokládáno). Kvalitu mapového podkladu OpenStreetMaps je možné ověřit na této adrese

<http://www.openstreetmap.org/> .

Aktualizace software jsou prováděny skrze připojení k počítači a instalaci klientského software na počítač. Daný počítač musí mít přístup na internet, kde jsou aktualizace dostupné. Po připojení zařízení k počítači je možné dodaný software odstranit a nahradit jej vlastním licencovaným software, který podporuje systém Windows CE 6.0 a rozlišení LCD 800x480 dpi.

Zařízení je založeno na operačním systému Windows CE 6.0, do kterého je možné zařízení přepnout. Ve Windows CE 6.0 je pak možné otevírat formáty souborů Microsoft Office (Excel, Word, PowerPoint) a PDF.

Pro zkrácení chvíle čekání jsou v software zařízení obsaženy také základní hry (skladník, had, dáma, a další). Uvnitř zařízení je vestavený FM transmitter, jehož prostřednictvím je možné naladit zvuk z navigace na jakémkoliv FM rádiu přijímači, včetně v automobilu. Navigační zařízení je založené na technologii Mediatek čip s frekvencí 533Mhz, procesor AMR11.

Balení tohoto zboží obsahuje kompletní sadu, potřebnou pro instalaci do automobilu či připojení k počítači.

Bezplatné off-line GPS software navigace obvykle využívají bezplatný mapový podklad OpenStreetMap (www.openstreetmap.org). Tento mapový podklad nemusí být vždy 100%, tudíž vždy dbejte dopravních značení a dopravních předpisů! Toto se však týká také placeného GPS navigačního software.

Technické specifikace:

- GPS navigační čip MTK, ARM11 procesor 533 Mhz
 - Počet kanálů: 64
 - GPS start: 3s (zahřáté), 29s (ve sleep módu), 38s (při studeném startu)
 - Zabudovaná citlivá GPS anténa
 - Dotykové ovládání
 - Vestavený FM transmitter
 - Vestavená paměť 4GB (volné 3,4GB)
 - Operační paměť 64MB
 - 5" barevný TFT LCD, dotykový, citlivý
 - Rozlišení displeje 480 x 272 dpi
 - Porty: microSD slot, 3,5mm JACK audio out, mini USB
-

- Podporované formáty: MP3, JPEG, AVI, TXT, PDF, MPEG4, WMV, WAV, MS Office
- Podporuje adresáře (pro video, audio, e-book)
- Přednastavené hry
- Operační systém Windows CE 6.0
- Vestavěná baterie Li-Pol 1200mAh, výdrž cca 3 hodiny s navigací
- Rozměry GPS zařízení: 12,9cm x 8,4cm x 1,2cm
- Jazyk Menu: **čeština**, angličtina, němčina, ruština, francouzština, polština, a další...
- Jazyk Navigace: **čeština**, angličtina, němčina, ruština, a další...
- Váha s baterií: 162g
- Napájení 5V / 1,5A
- Zákonná záruka 24 měsíců

Součástí balení je:

- GPS navigace 5" LCD TFT
- mini USB - USB kabel k připojení k počítači či nabíjení
- Auto nabíječka s miniUSB koncovkou
- Držák s přísavkou na sklo automobilu se zabudovaným STYLUSEM
- Manuál k navigačnímu software a zařízení

2) Základní obsluha

Nabíjení

Před prvním použitím zařízení nejdříve plně nabijte elektrinou. K tomuto účelu použijte přiložený USB kabel pro nabíjení z počítače (5V) nebo auto nabíječ pro použití v automobilové zásuvce 12V. Po úplném nabití bude světlo v pravé horní části zařízení zelené nebo modré. Červené světlo znamená probíhající nabíjení baterie. Nabíjení skrze PC a USB kabel trvá delší dobu.

Údržba

Zařízení udržujte při pokojové teplotě a v suchu.

LCD monitor i tělo zařízení můžete čistit navlhčeným jemným hadříkem či papírovým kapesníkem nebo ideálně utěrkami určené pro LCD monitory notebooků.

K leštění LCD displeje doporučujeme používat speciální jemné hadříky pro leštění brýlí či LCD obrazovek/displejů. Případně můžete k doleštění využít jemné papírové kapesníčky.

SD-karta

Zařízení podporuje mikro SD paměťové karty do velikostí 32GB, včetně SDHC formátu a Level 10.

Karta se do zařízení vkládá směrem z předního pohledu na zařízení, kontakty dolů.

Bezpečnost

GPS 501 je elektrické zařízení, proto prací s ním přízpůsobte této povaze. Nevystavujte zařízení mokru a vlhku. Udržujte zařízení v suchu. Nerozebírejte zařízení ani žádnou jeho součást balení.

Nevystavujte zařízení nízkým (-15°C), ale ani vysokým teplotám nad 45°C včetně přímého slunečního záření. Nevystavujte zařízení přímému ohni či záru. Dojde k poškození zařízení a možným následkům.

Při použití zařízení v automobilu dbejte bezpečnosti řízení a klidu řidiče. Nenastavujte a nevyhledávejte cestu či nesledujte informace v zařízení za jízdy.

Pro upevnění v automobilu vždy používejte takové držáky a úchyty na zařízení, které doporučí či prodává dovozce tohoto zařízení.

Nevystavujte zařízení mechanickým silám (ohyb, tlak, tah), může dojít k prasknutí displeje či těla zařízení nebo některé z vnitřních součástí zařízení.

Ochranná folie displeje a těla zařízení

Při dodání a vybalení zjistíte, že ze zadu zařízení je přilepena ochranná folie. Tuto folii můžete odlepit. Folie na zadní straně zařízení je viditelná. A snadno oddělitelná.

Přední LCD displej je však také vybaven ochrannou folií. Tato folie však není patrná a nejsou obvykle viditelné její okraje. Folií na LCD displeji nedoporučujeme po vybalení odstraňovat. Tato folie slouží jako krátkodobá ochrana před poškrábáním LCD displeje během jeho standardního používání. Pokud se Vám však LCD displej a jeho jas zdá nedostatečný a nastavení systémového JASu je na maximum, je vhodné krycí folii LCD displeje sejmout. V ostatních případech krycí folii LCD displeje doporučujeme sejmout až v případě, že tato folie bude masivněji poničena (poškrábána) vlivem ovládání zařízení tvrdšími předměty.

Folií na LCD displeji můžete nehtem či jiným měkkým předmětem, oddělit od jakékoli hrany LCD obrazovky.

Zapnutí a vypnutí zařízení

Zařízení zapnete stisknutím tlačítka POWER na dobu cca 2-3s, vlevo nahoře ve směru pohledu na LCD displej.

Zařízení zobrazí logo (Servatech), logo můžete změnit. Servatech logo zůstane zobrazeno asi po dobu 5s, je to doba inicializace a kontroly hardware. Následně logo zmizí a bude nahrán program Windows CE 6.0 a grafická nadstavba ovládání zařízení.

Pro vypnutí stiskněte tlačítko POWER do té doby, dokud nebude zobrazeno okno s nápisy SLEEP a SHUT. Můžete si vybrat (do 5-ti sekund), jaké tlačítko zmáčknete.

SLEEP = uspání zařízení ve STAND BY režimu, tzn. při opětovném spuštění bude zařízení rychleji spuštěno a vrátí se zpět k původnímu spuštěnému programu či Vaší práci. V tomto režimu je napájena vnitřní operační paměť zařízení a je více spotřebována elektrická energie z baterie.

SHUT – jde o úplné vypnutí. Zařízení bude vypnuto a dočasná operační paměť bude vymazána. Spuštění zařízení bude standardní a pomalejší než v režimu STAND BY.

Vypínání displeje

Vypínání displeje je z důvodu úspornosti el. energie a bezpečnosti (zamykání zařízení). Interval vypnutí LCD displeje je možné nastavit v menu PODSVÍCENÍ – AUTO. VYPNUTÍ – nastavte čas, po kterém se displej automaticky ztlumí.

3) Ovládací tlačítka

Zařízení má jedno ovládací tlačítko, které je umístěno vlevo shora zařízení. Pohled zpredu na LCD. Toto tlačítko nazýváme POWER.

POWER. Tlačítko zapnutí a vypnutí zařízení. Podržením 2s dojde k zapnutí zařízení. Při zapnutí zařízení a delšího podržení bude zobrazeno menu VYPNUTÍ a způsobu vypnutí SLEEP nebo SHUT.

TIP

Tlačítko POWER při krátkém stisku vrací vždy do hlavního menu, jde o velice vhodnou funkci. Pokud jste např. v GPS navigačním software a chce spustit kalkulačku, stačí krátce stisknout POWER tlačítko a budete přeměrování do hlavního menu. Budete-li se chtít vrátit zpět do navigačního software, postačuje kliknout na ikonku NAVIGACE.

Reset

Tlačítko RESET se nachází zezadu zařízení v úrovni mini USB konektoru. Ke stisknutí je nutný špičatý nástroj (ideálně kancelářská sponka). Reset tlačítko není bohužel označeno textem.

Tlačítko RESET slouží pro resetování zařízení v případě nedefinovaném stavu („zamrznutí/zaseknutí software“), ve kterém by se zařízení náhodně nacházelo. Tlačítkem RESET dojde k vynucenému vypnutí zařízení. Všechna nastavení a data aktuálně vložená a neuložená data budou ztracena. Data v interní paměti zařízení či SD kartě budou zachována. Dojde k resetování interní RAM paměti zařízení.

4) Způsob využívání základního MENU zařízení

Windows CE 6.0, který je základem zařízení GPS 501, je operační systém a software společnosti Microsoft corp.. Windows CE 6.0 je moderní a flexibilní operační systém skýtající velké možnosti.

Použití dotykové obrazovky

Systém ovládání zařízení GPS 501 byl vyvinut pro dotykové displeje. Bez dotykového ovládání nelze zařízení používat.

Pro dotykové ovládání obrazovky používejte pouze měkké předměty, a ideálně dotyky v oblasti bříška lidských prstů. Ovládání zařízení nehty může zapříčinit poškrábání obrazovky.

Obrazovky se dotýkejte opatrně. Zjistěte, jak obrazovka reaguje. Netiskněte obrazovku silou, pokud je to však zapotřebí, jedná se o závadu a zařízení je

nutné opravit nebo kalibrovat dotykové ovládání. Budete-li mážkat dotykovou obrazovku silou, může dojít k prasknutí či jinému poškození obrazovky/displeje.

Na zobrazované ikony a programy postačuje jednou lehce stisknout obrazovku.

Základní MENU má dvě části. Na tyto je možné rolovat/přepínat stisknutím volné části displeje (bez ikon) a současného rychlejšího táhnutí prstu směrem dolu a následně zpět nahoru. Prostě přejeďte prstem rychle zespoda nahoru. Tím se dostanete na druhou stranu základního MENU navigace Symphony.

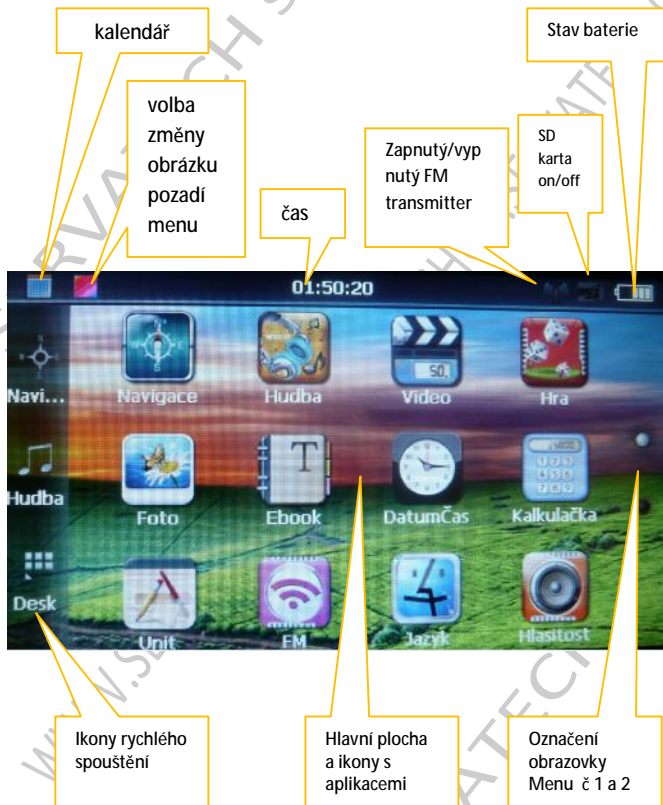
Princip posouvání menu a práce s dotykovou obrazovkou je obecný princip dotykového ovládání, na kterém pracují také jiná podobná zařízení.

Volba jazyka

Zařízení je standardně nastaveno na český jazyk. Chcete-li změnit jazyk, proveďte v základním menu ikonka JAZYK – VYBERTE JAZYK – zvolte jazyk



5) Základní obrazovka a menu





Druhý hlavní
plocha a ikony
s aplikacemi

6) GPS software a navigace



ikona ke spuštění z hlavního MENU

Do navigací přednahráváme dva druhy navigačního software - Navigator 11, Be on road. Použití navigace Navigator 11 je popsáno níže. Pokud jste zakoupili navigaci se software Be on road návod naleznete na www.beonroad.cz nebo na našich stránkách.



GPS 501 je vybaven GPS (Global position systém) pro vyhledání polohy dle souřadnic GPS a navigaci při jízdě s automobilem, kolem či pro pěší chůzi.

GPS funkce je zapnutá automaticky, avšak každý GPS software vyžaduje správné nastavení GPS portu – např. COM 0 až COM 7, a dále správné nastavení rychlosti datového toku od 4 800 – 56 000 baud za sekundu. Každý navigační software má obvykle automatické vyhledávání správného GPS portu a rychlosti datového toku. Toto automatické vyhledávání je však obvykle nutné spustit v menu GPS či nastavení GPS v každém navigačním software.

Standardní nastavení COM a rychlosti baud zařízení Symfony GPS 501 jsou :

COM port: 1

Baud: 4800 nebo 9600

Některý software rozpozná GPS čip také na portech COM0 a 57600 baud.

Pro správnou funkci musí být zařízení vystaveno přímé viditelnosti oblohy. V některých případech je GPS signál zřetelný také uvnitř budov. Pro upevnění v automobilu dodáváme se zařízením speciální držák a přísavku na přední sklo automobilu – zde dojde k ideální poloze pro příjem GPS signálu.

Pozor ! GPS zařízení umístěte tak, aby nebránilo řidiči při řízení a bezpečnému výhledu. S GPS zařízením nemanipulujte za jízdy, pro manipulaci a vyhledávání cíle či nastavení GPS software vždy bezpečně automobil zastavte.

Se zařízením dodáváme k osobnímu otestování bezplatný navigační software s názvem Be on road. Návod pro práci s navigačním software Be on road naleznete na stránce www.servatech.cz/navody

Pokud Vám tento software nevyhovuje, můžete do zařízení pořídit jakýkoliv jiný GPS software, který bude kompatibilní se systémem Windows CE 6.0 a rozlišením 800x480 dpi.

Mezi kvalitní placený a doporučený GPS software patří:

iGO AMIGO, iGO PRIMO, Sygic, Ndrive, Copilot, Navigon, TOMTOM, Navigátor 11 – placený a další... více naleznete na internetu.

Bezplatné off-line GPS software navigace obvykle využívají bezplatný mapový podklad OpenStreetMap (www.openstreetmap.org). Tento mapový podklad nemusí být vždy 100%, tudíž vždy dbejte dopravních značení a dopravních předpisů! Toto se však týká také placeného GPS navigačního software.

Nahrajete-li do zařízení jiný navigační software, nežli který je s navigací dodáván. Je vždy nutné, aby software splňoval tyto podmínky:

- 1) Byl určený pro systém Windows CE 6.0
- 2) Podporoval rozlišení obrazovky 800x480 dpi
- 3) Pokud jej chcete uložit do interní paměti zařízení, musí software zabírat méně paměti než 3,7 GB

7) Cesta k navigačnímu software

Po spuštění vlastního software je nutné změnit cestu ke spouštěcímu souboru (cesta pro Be on road by měla být nastavena od prodejce) této navigace (aby ikona spuštění navigace na ploše věděla, odkud navigaci spustit). Cestu je možné změnit v menu na druhé obrazovce, ikona s názvem CESTA K s obrázkem ikony je znázorněn zde:



V následujícím okně vidíte okénko s názvem Cesta k Naví.
Na konci zobrazeného řádku je ikona se třemi čárkami. Klikněte na ikonu a klikněte na žluté složky „Rezident Flash“ – „Be on road“ – „Be on road“. Následně se v řádku ukáže cesta \\ResidentFlash\\beonroad\\beonroad.exe“. Toto je správná cesta k předinstalovanému software Be on road. Pro Váš jiný

software bude cesta podobná, pouze poslední .exe soubor bude korelovat s Vaším navigačním software.

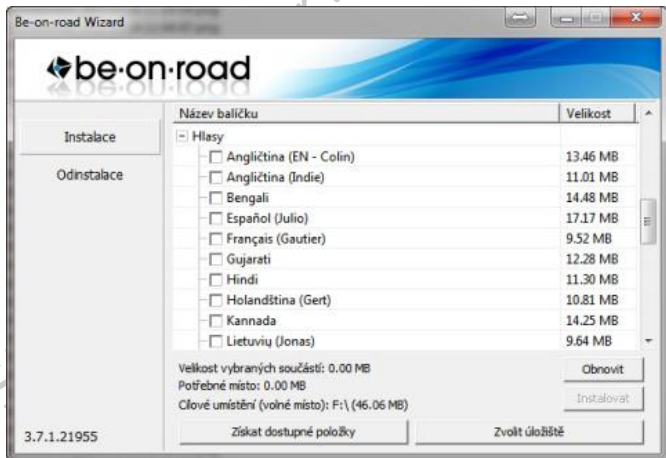
Menu opustíte červenou šipkou v horním pravém rohu. Nyní můžete spustit navigaci ikonou Navigace v hlavním menu navigace Symfony GPS.

8) Aktualizace MAPového podkladu Openstreetmaps v programu Be On Road

Před aktualizací a spuštěním programu pro aktualizaci map či samotného navigačního software je NUTNÉ, NEJDŘÍVE PŘIPOJIT NAVIGAČNÍ ZAŘÍZENÍ SYMFONY GPS K OSOBNÍMU POČÍTAČI, KDE BUDE AKTUALIZACE PROBÍHAT.

Aktualizace navigačního software i map probíhá pomocí klientské aplikace Be on road, kterou je nutné instalovat pod operační systémy Windows. Instalační soubor aktualizací aplikace naleznete na stránkách www.servatech.cz/navody klikněte na adresář [manuál Symfony navigace GPS 501](#).

Pro aktualizaci map klikněte na ikonku „Aktualizace produktů“. Označte požadované mapy či případně novou verzi navigačního systému Be on road.





Pro instalaci map do paměti navigace Symfony GPS je nutné, abyste navigaci připojili k osobnímu počítači, kde je instalovaná aplikace pro aktualizaci map.

Pro připojení, viz. část 10 tohoto manuálu, budou zobrazeny nové připojené disky – vyměnitelné disky.

Po připojení navigace Symfony GPS, klikněte na ikonku „Instalace map na paměťovou kartu“. Nyní bude otevřeno nové okno a aktualizací software, začne porovnávat mapy nahrané v navigaci Symafony GPS s mapami, které byly staženy do paměti osobního počítače, v předešlém kroku v rámci kliknutí na ikonu „Aktualizace produktů“.

DŮLEŽITÉ!!!! ZKONTROLUJTE, ZDA AKTUALIZAČNÍ APLIKACE VYHLEDÁVÁ MAPY NA SPRÁVNÉM DISKU. PROTO VŽDY KLIKNĚTĚ NA VYZNAČENOU IKONU A PROGRAM NAVĚDTE NA SPRÁVNÝ PŘIPOJENÝ DISK A ADRESÁŘ, KDE JSOU V NAVIGACI SYMFONY GPS ULOŽENÉ MAPY, VIZ DALŠÍ OBRÁZKY. Mapy jsou obvykle v adresáři **Be on road/maps**.

PO AKTUALIZACI MAP BUDE ZOBRAZEN NÁPIS O ÚSPĚŠNÉ AKTUALIZACI A BUDETE AUTOMATICKY VRÁCENY DO HLAVNÍHO MENU. V TOMTO PŘÍPADĚ JSOU MAPY NA ZAŘÍZENÍ AKTUALIZOVÁNY. MŮŽETE ZAVŘÍT AKTUALIZAČNÍ SOFTWARE BE ON ROAD A DLE BODU 10 TOHOTO NÁVODU ODPOJIT NAVIGACI SYMFONY GPS 501 OD OSOBNÍHO POČÍTAČE.

9) Úspora energie v baterii

Zařízení umožňuje běh na baterii po dobu cca 3 hodin. Záleží na power managementu.

Pro prodloužení běhu na baterie doporučujeme vypnout nepotřebné funkce např:

- 1) Ztlumit jas displeje/obrazovky. V nastavení PODSVÍCENÍ (druhá obrazovka menu)
- 2) Vypnout FM transmitter – FM ikona (první obrazovka menu)

10) Připojení USB k počítači



Připojení zařízení GPS501 k počítači je obvykle velice důležité, a to z důvodů kopírování dat do interní paměti zařízení (celková velikost 3,7 GB) na mikro SD kartu (pokud nevlastníte mikro SD čtečku na PC či notebook).

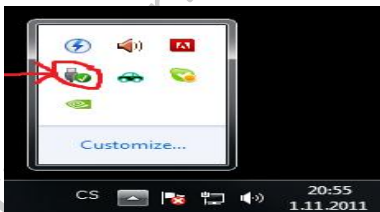
Předtím, než-li USB k počítači připojíte, zkontrolujte nastavení v menu „USB Sett...“, které se nachází na druhé základní obrazovce navigačního zařízení Symfony GPS. Pro zobrazení interní paměti navigace Symfony GPS na osobním počítači, klikněte na volbu MASS STORAGE. Pokud máte software, který se se zařízením dokáže synchronizovat skrze Microsoft Active Synchronizace program, zvolte volbu MS ACTIVESYNC.

Zapojení USB do zařízení a Android OS postup:

- 1) Pomocí dodaného USB kabelu připojte zařízení k osobnímu počítači nebo notebooku.
- 2) Zařízení bude přepnuto do módu připojení USB. Zobrazí se ikona USB, okolo které běhají čtyři tečky.
- 3) Na počítači bude přidáno další paměťové médium s názvem VYMĚNITELNÝ DISK
- 4) Nyní můžete provádět operace mezi počítačem a pamětí zařízení či mikro SD karty v zařízení vloženou.

Vypojení USB z zařízení a Android OS postup:

- 1) Na počítači rozklikněte dolní pravé menu a naleznete ikonu BEZPEČNĚ ODEBRAT HARDWARE
Obrázek prostředí Windows XP, 7



- 2) Myší jednou klikněte na ikonu a zvolte **BEZPEČNĚ ODEBRAT** zařízení – klikněte na zařízení, které odpovídá připojenému paměťovému médiu zařízení
- 3) Nyní můžete vyjít USB kabel z PC i zařízení.

11) FM Transmitter



FM transmitter slouží pro přenos zvuku ze zařízení FIRST MID do radiopřijímače přijímající vlny FM v rozsahu frekvence 76Mhz až 108Mhz. Veškeré zvuky ze zařízení budou přehrávány pouze po vlnách FM a na dané naladěné frekvenci. Ladění frekvence a zapnutí FM Transmitter funkce naleznete v menu FM – zapnout/vypnout – nastavte FM frekvenci, kterou naladíte na Vašem radiopřijímači. Z menu vystoupíte šipkou v pravém horním rohu.

Pro správnou funkci FM transmiteru je zapotřebí připojit USB kabel, který funguje jako anténa.

UPOZORNĚNÍ: po zapnutí FM transmitteru budou veškeré zvuky ze zařízení přenášeny do FM rádiových vln. Dosah FM transmitteru je cca 5m!

12) Datum a čas

Datum a čas nastavte v menu DATUM ČAS

Časové pásmo nastavte na GMT +01:00 (Amsterdam, Prague)



13) Kalibrace displeje



V případě, že dotykový displej nefuguje řádně a ovládání je nepřesné, je zapotřebí displej kalibrovat. Klikněte na ikonku KALIBRACE – zvolte ANO – prstem co nejpresněji klikteje doprostřed kříže.

Další možnosti jak zpřesnit dotykové ovládání je RESET zařízení nebo jeho vypnutí a zapnutí.

14) Ostatní funkce zařízení



přehrávání hudby a souborů MP3, WAV



přehrávání video v rozlišení 480x272,
formáty AVI, ASF, WMV, 3GP, MP4, FLV



hry – skladník, had, Othello, Gobang, Linkin, Tetris



Foto

prohlížení fotografií formátu JPG, MBP, PNG.
Rychlé prohlížení pouze v rozlišení 800x480. Ostatní formáty jsou konvertovány a jejich prohlížení trvá déle.



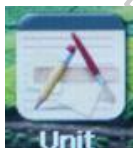
Ebook

čtečka e-knih. Podporuje formát TXT



Kalkulačka

vědecká kalkulačka včetně SIN, COS, TANG, Cotang, Limity, Pi. Chybí paměť.



Unit

převodník měrných jednotek



nastavení hlasitosti



přepnutí do Windows CE 6.0 systému.

Windows CE 6.0 obsahuje aplikace pro čtení souborů ve formátu WORD, EXCEL, POWERPOINT.

Z prostředí Windows CE 6.0 vystoupíte pomocí ikonky EXIT, na kterou kvakrát kliknete prstem. Zobrazí se Okno SHUT DOWN ! . Zadejte YES. Zařízení bude vypnuto.

15) **PROBLÉMY A JEJICH ŘEŠENÍ**

- 1) Zařízení nelze spustit, svítí-li červené světlo jako známka nabíjení. Jde o stav hlubokého vybití. Pokud necháte zařízení delší dobu bez nabíjení baterie – cca dva týdny či měsíc - bude zapotřebí zařízení nejdříve připojit k nabíjení pomocí USB kabelu či auto nabíječkou. Nechejte zařízení cca 5-10 minut nabít. Baterie se začne regenerovat a zařízení bude opět plně použitelné.

- 2) Zařízení nereaguje na pokyny.
Pokud zařízení nereaguje na pokyny, je v „zamrzlém“ stavu. Uchopte špičatý nástroj (např. konec kancelářské sponky) a stiskněte tlačítko RESET na zadní straně zařízení GPS501. Tlačítko není bohužel označeno, nachází se ze zadní strany na úrovni mini USB konektoru. Zařízení bude resetována dočasná operační paměť DDR a bude vypnuto. Zařízení můžete opět zapnout, počkat na boot systému. Bohužel ztratíte data a rozpracované úlohy.
- 3) Není slyšet zvuk při přehrávání videa, audia či navigaci.
Neslyšíte zvuk při přehrávání, ačkoliv je hlasitost na nejvyšší úrovni.
- Zkontrolujte, zda máte vypnutí FM Transmitter
 - Zkontrolujte, zda máte správný multimediální přehrávač, který podporuje video a audio kodeky, které daný soubor pro přehrávání obsahuje.
- 4) Navigace Be on road při startu zamrzne a nereaguje. Toto je způsobeno vadou v konfiguračním souboru. Reinstalujte navigační aplikaci Be on road a to dle bodu 8 tohoto manuálu. Pokud reinstalace nepomůže, napište na níže uvedenou adresu pro funkční konfigurační soubor settings.xml a settings.veh. Tyto soubory Vám budou poslány emailem a je zapotřebí je přepsat v paměti navigace. Přepsání provedete připojením navigačního zařízení Symphony GPS k osobnímu počítači. Po otevření nového přípojného disku navigace naleznete adresář se soubory settings.xml a settings.veh a přepište je stejnými jmény souborů, které jste obdrželi emailem od servisního pracovníka společnosti Servatech s.r.o.

16) Kontakt servisního střediska pro reklamace

Sběrné místo pro předání/zaslání reklamovaného zboží:

Servatech s.r.o., Záběhlická 95/134
106 00 Praha 10

otevírací doba pro **osobní odevzdání**
reklamace: Po-Čt 9:30 – 16:00
Pá 9:30 – 16:00

Osobně reklamace po tel. dohodě.

Email: servis@servatech.cz
Tel: +420 774 555 541 / 542
